



สิทธิประโยชน์

จากการจัดแจ้งทางภาษีอากร และการใช้บการเงินที่ถูกต้อง

จัดแจ้งตาม พ.ร.ก. ยกเว้นและสนับสนุนฯ *มาตรการบัญชีชุดเดียว

สิทธิประโยชน์ที่ได้

ข้อพึงระวังกรณีไม่ปฏิบัติตามหลักเกณฑ์และเงื่อนไข

ผลจากการไม่ทำบัญชีและเสียภาษีให้ถูกต้อง

6 มีนาคม 2560

กรมสรรพากร

เจตนาารมณั “บัญชีชุดเด็ยว”

1. พระราชกำหนดยกเวันและสนับสนุนการปฏิบัติการ
เก็ยวกับภาษีอากรตามประมวลรัษฎากร พ.ศ. 2558
 - เพ็ยให้ระบบการจ้ดเก็บภาษีเงินได้สำหรับบริษัทหรือห้างหุ้นส่วนนิติบุคคล
เกิดประสิทธิภาพมากขึ้น และ
 - เป็นการสนับสนุนให้มีการจ้ดทำบัญชีให้สอดคล้องกับสภาพข้อเท็จจริง
ของกิจการ
2. พระราชกฤษฎีกาออกตามความในประมวลรัษฎากร
ว่าด้วยการลดอัตราและยกเวันรัษฎากร (ฉบับที่ 595)
พ.ศ. 2558

✓ สำหรับผู้ประกอบการจดทะเบียนฯ ทุกราย

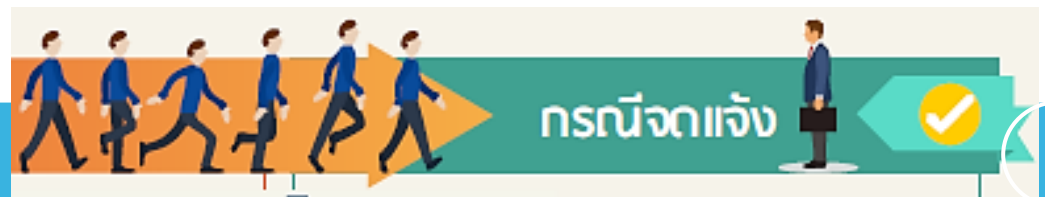
ได้รับ “ยกเว้น” การตรวจสอบ ใต้วงวน ประเมินภาษี และความผิดทางอาญาตามประมวลรัษฎากร สำหรับ

- รายได้ที่เกิดขึ้นในรอบระยะเวลาบัญชี ก่อนรอบบัญชีปี 2559
- มูลค่าของฐานภาษีหรือรายรับ ก่อนวันที่ 1 มกราคม 2559
- การกระทำตราสารที่เกิดขึ้น ก่อนวันที่ 1 มกราคม 2559



- ✓ สำหรับผู้ประกอบการจดทะเบียนฯ ที่เป็น SMEs
 - ต้องไม่เคยมีทุนที่ชำระแล้ว เกิน 5 ล้านบาท
 - ต้องไม่เคยมีรายได้จากการขายสินค้าและบริการในรอบบัญชีใด ๆ เกิน 30 ล้านบาท
 - เสียภาษีจาก “กำไรสุทธิ”

รอบระยะเวลาบัญชี	กำไรสุทธิ	อัตราภาษี
ปี 2559	ทั้งจำนวน	ยกเว้นภาษี
ปี 2560	$\leq 300,000$ ตั้งแต่ 300,001	ยกเว้นภาษี 10%



ตั้งแต่ปี 2559 เป็นต้นไป

1. ยื่นแบบแสดงรายการพร้อมชำระภาษี (ถ้ามี) และยื่นแบบขอเสียอากรเป็นตัวเงิน
2. จัดทำบัญชีและงบการเงินให้สอดคล้องกับสภาพที่แท้จริงของกิจการ (บัญชีชุดเดียว)
3. ไม่กระทำการใด ๆ ที่เป็นการเจตนาหลีกเลี่ยงภาษีอากร

สาเหตุที่ไม่ได้รับสิทธิจดแจ้ง

1. ไม่พบข้อมูลในฐานข้อมูลจดทะเบียนนิติบุคคล
2. ไม่เป็นบริษัทหรือนิติบุคคลตาม ม.39 แห่งประมวลรัษฎากร
3. มีรอบบัญชีที่ผ่านมาก่อนจดแจ้ง ไม่ครบ 12 เดือน
4. เป็นรายที่แจ้งเลิกการประกอบกิจการ
5. เป็นรายที่มีสภาพล้มละลายหรือสิ้นสภาพ
6. มีรายได้เกิน 500 ล้านบาท

ผลการดำเนินงานที่ผ่านมา

ตารางสรุปเปรียบเทียบตามข้อมูล ภ.พ.30 ปี 2558 และ 2559
(นโยบายบัญชีชุดเดียว)

หน่วย : ล้านบาท

ประเภท	ยอดขายที่ต้องเสีย VAT		ยอด VAT	
	เพิ่ม (ลด)	ร้อยละ	เพิ่ม (ลด)	ร้อยละ
ผู้ประกอบการจดทะเบียน	131,711	1.74	3,658	3.02
ผู้ประกอบการทั้งหมด	(606,840)	(3.11)	(5,220)	(2.33)

“ผู้ประกอบการจดทะเบียน บางส่วน
ได้ปรับตัวเข้าสู่ความถูกต้องทางภาษีเพิ่มขึ้น”



ผลการดำเนินงานที่ผ่านมา

ตารางสรุปเปรียบเทียบตามข้อมูล ภ.พ.30 เฉพาะกิจการร้านทอง
(นโยบายโอนกิจการทั้งหมดจากบุคคลธรรมดาเป็นนิติบุคคล)

หน่วย : ล้านบาท

เดือนภาษี	ยอดขายรวม	ภาษีที่ชำระ
กันยายน 2559	31,401	3.42
ตุลาคม 2559	35,277	10.47
พฤศจิกายน 2559	52,085	16.34
ธันวาคม 2559	50,933	27.26



เพิ่มจากเดือน ก.ย. = 206.56 %

เพิ่มจากเดือน ก.ย. = 378.37 %

เพิ่มจากเดือน ก.ย. = 819.67 %

กลุ่มผู้จัดแจ้งที่ยังไม่ปรับตัวสู่ความถูกต้อง

สาเหตุ

- ไม่สามารถเข้าถึงผู้ประกอบการวิชาชีพบัญชีและภาษีอากรที่มีคุณภาพได้ (ได้แก่ ผู้ทำบัญชี สำนักงานบัญชี CPA หรือ TA)
- ต้องการจะทำให้ถูกต้อง แต่ธุรกิจต้นน้ำ-ปลายน้ำไม่ยอมให้ออกหลักฐานทางบัญชีที่ถูกต้อง
- CPA หรือ TA ไม่ยอมปรับปรุงบัญชีให้ถูกต้องตามข้อเท็จจริง
- บางรายไม่ต้องการปรับปรุงบัญชีใด ๆ ให้ถูกต้อง

ผลสรุปจากแบบสอบถามความคิดเห็น TA

รายการต่อไปนี้ เป็นปัญหาที่พบบ่อยในการปรับปรุงตามมาตรการบัญญัติเดียว	ใช่	ไม่ใช่
1. ลูกหนี้เงินยืมกรรมการ	74.4%	25.6%
2. เจ้าหนี้เงินยืมกรรมการ	61.4%	38.6%
3. สินค้ำคงเหลือ	71.2%	28.8%
4. กำไรสะสม	65.6%	34.4%
5. เอกสารประกอบการซื้อ	37.6%	62.4%
6. เอกสารการชำระเงิน	39.2%	60.8%
7. เอกสารประกอบการขาย	22.4%	77.6%
8. เอกสารการรับเงิน	27.2%	72.8%

ผลสรุปจากแบบสอบถามความคิดเห็น TA

รายการต่อไปนี้ เป็นปัญหาที่พบบ่อยในการปฏิบัติตามมาตรการบัญชีชุดเดียว	ใช่	ไม่ใช่
9. ผู้ประกอบการไม่ตระหนักถึงการเสียสิทธิทางภาษีหากไม่ปฏิบัติทางภาษีที่ถูกต้อง	65.6%	34.4%
10. ผู้ประกอบการไม่ให้ความสำคัญกับการส่งมอบเอกสารลงบัญชี	80.8%	19.2%
11. กรณีการขายสินค้าไม่ได้ส่งมอบหลักฐานการขาย	79.2%	63.4%
12. เกรงว่าเจ้าหน้าที่สรรพากรจะประเมินย้อนหลัง	43.2%	56.8%
13. กรณีขาย ผู้ซื้อไม่ต้องการหลักฐานใบกำกับภาษี	61.6%	38.4%
14. ทรัพย์สิน เช่น อาคาร ไม่สามารถรวบรวมเอกสารหลักฐานเพื่อประเมินมูลค่าได้	65.6%	34.4%
15. ผู้ประกอบการไม่ทราบว่าได้สิทธิทางภาษีตามการจดทะเบียนบัญชีชุดเดียว	36.0%	64.0%
16. ผู้ประกอบการขาดความเชื่อมั่นในการปฏิบัติตามพระราชกำหนดของเจ้าหน้าที่กรมสรรพากร	72.0%	28.0%

ข้อพึงระวัง 3



กรณีไม่ปฏิบัติตามหลักเกณฑ์และเงื่อนไข

ความเสี่ยงทำให้เสียสิทธิ

- ไม่ยื่นแบบแสดงรายการภาษีและชำระภาษีไม่ครบถ้วน
- สร้างรายจ่ายอันเป็นเท็จ
- ไม่แสดงข้อมูลทางบัญชีและภาษีตามข้อเท็จจริง
- เป็นผู้ใช้ใบกำกับภาษีโดยมิชอบ
- เจตนาหลีกเลี่ยงภาษี

ผลจากการปฏิบัติไม่ถูกต้อง

ตาม พ.ร.ก. ยกเว้นและสนับสนุนฯ

- อธิบดีกรมสรรพากรมีคำสั่งเพิกถอนการได้รับสิทธิยกเว้นฯ และถือเสมือนว่าไม่เคยได้รับสิทธิยกเว้นใดๆ
- เสียภาษีอัตราปกติ
- อาจถูกเรียกตรวจสอบภาษีย้อนหลังตามข้อเท็จจริงที่ตรวจพบ และต้องรับผิดชอบในเบี้ยปรับเงินเพิ่ม ความความผิดทางภาษีที่พบ



4

ผลจากการไม่ทำบัญชี และเสียภาษีให้ถูกต้อง

● ปรับตัวไม่ทันต่อการเปลี่ยนแปลง

กรณีขอสินเชื่อของบริษัทหรือห้างหุ้นส่วนนิติบุคคล ตั้งแต่ 1 มกราคม 2562 เป็นต้นไป

ที่สถาบันการเงินต้องใช้บัญชีหรืองบการเงินที่ยื่นต่อกรมสรรพากร เป็นหลักฐานในการขอสินเชื่อ

● ขาดการพัฒนาธุรกิจ

ทำให้ขาดความเข้มแข็งในการทราบจุดอ่อนจุดแข็ง

● ปรับตัวไม่ทัน

กับระบบข้อมูลดิจิทัลผ่าน IT ในอนาคต

การปรับตัวของธุรกิจยุคใหม่

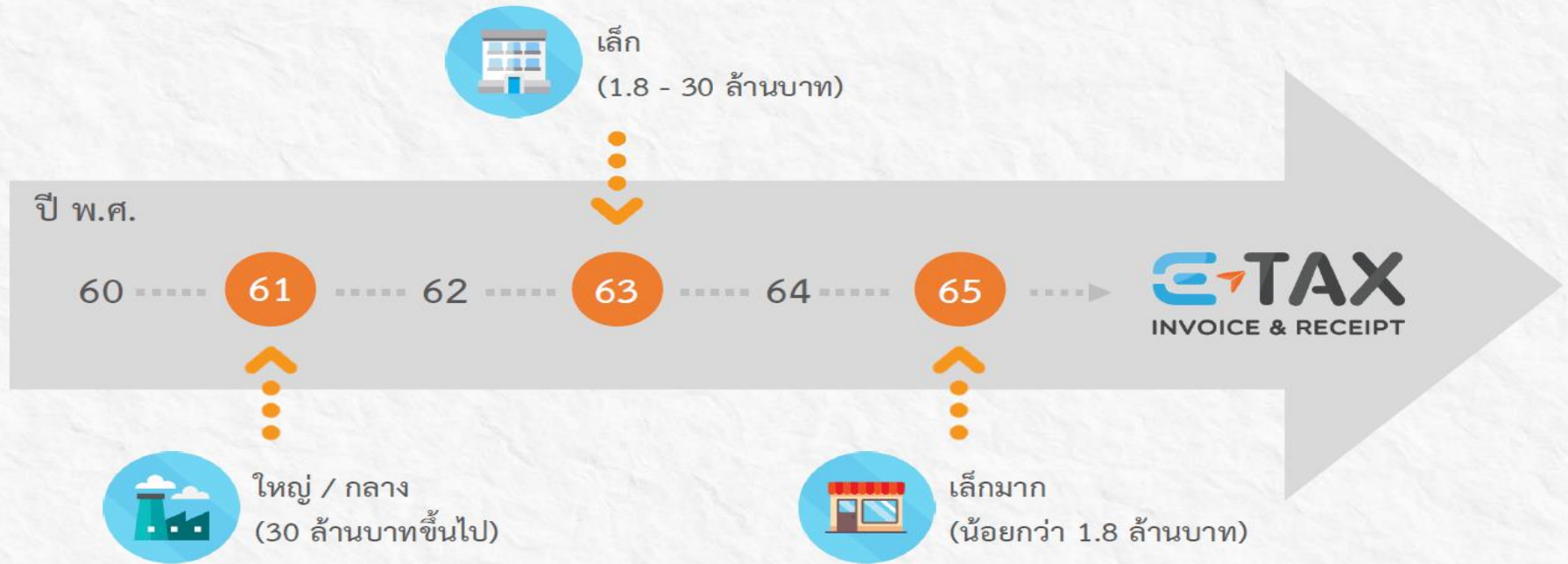


เครื่องรูดบัตร EDC



e-Tax Invoice
e-Receipt
e-Withholding Tax
e-Filing
e-Register

- ช่วยลดต้นทุนประเทศ ด้านรายจ่ายค่าธรรมเนียม
- ไม่เกี่ยวกับการตรวจสอบภาษี
- ไม่ใช่เป็นการเก็บข้อมูลเพื่อเก็บภาษี
- กรมสรรพากรมีเครื่องมือตรวจสอบภาษีอื่นที่หลากหลายอยู่แล้ว

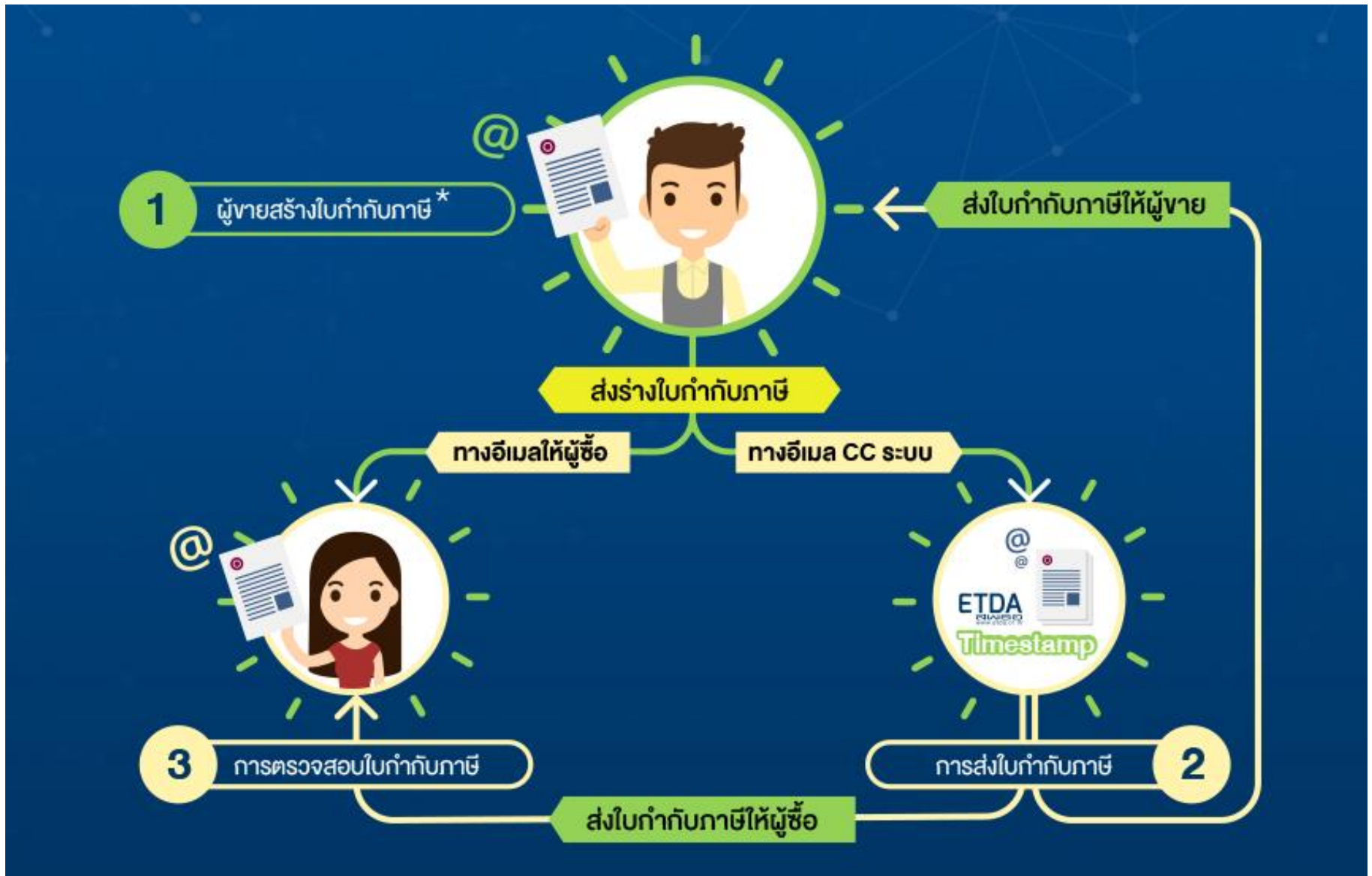


ผู้ประกอบการ	ขนาดรายได้	เข้าระบบ
ใหญ่	เกิน 500 ล้านบาท	1 มกราคม 2561
กลาง	เกิน 30 ล้านบาท - 500 ล้านบาท	1 มกราคม 2561
เล็ก	เกิน 1.8 ล้าน - 30 ล้านบาท	1 มกราคม 2563
ไมโคร	ไม่เกิน 1.8 ล้าน	1 มกราคม 2565

กำหนดการดำเนินการ

- พิธีเปิดตัวและลงนาม MOU วันที่ 28 กุมภาพันธ์ 2560
- เริ่มเปิดให้บริการ วันที่ 1 มีนาคม 2560

สำหรับผู้ประกอบการจดทะเบียนภาษีมูลค่าเพิ่มขนาดเล็กที่มีรายได้ไม่เกิน 30 ล้านบาทต่อปี



นโยบายการให้บริการ
แก่ผู้เสียภาษี



- นโยบายตรวจแนะนำ
- นโยบายคืนภาษีเร็ว



มาตรการช่วยเหลือ
การจัดทำบัญชี



- แหล่งโปรแกรมบัญชีอย่างง่าย ฟรี
 - ✓ สภาวิชาชีพบัญชี
 - ✓ กรมสรรพากร
 - ✓ ภาคเอกชนอื่น
 - คู่มือรายจ่าย
 - ✓ กรณีจ่ายจริง แต่ผู้รับเงินไม่ให้หลักฐาน
 - เครือข่ายผู้ประกอบการวิชาชีพบัญชี
- คุณภาพ
- ✓ สมาคมผู้สอบบัญชีภาษีอากรแห่งประเทศไทย
 - ✓ สำนักงานบัญชีคุณภาพ
 - ✓ สมาคมสำนักงานบัญชีไทย

มาตรการช่วยเหลือ
ภาคธุรกิจ



• สิทธิประโยชน์ทางภาษี

- ✓ การโอนกิจการจากบุคคลธรรมดาเป็นนิติบุคคล (พ.ร.ฎ. 630)
- ✓ จ้างนักศึกษาบัญชี (พ.ร.ฎ. 607)
- ✓ การลงทุนในทรัพย์สิน (พ.ร.ฎ. 604)
- ✓ ราชจ่าย R&D (พ.ร.ฎ. 598)
- ✓ ผู้ประกอบการ New Startup (พ.ร.ฎ. 602 และ 637)



มาตรการภาครัฐ และสิทธิประโยชน์ทางภาษี





มาตรการภาษีส่งเสริม

ให้บุคคลธรรมดาประกอบธุรกิจในรูปแบบบุคคล

นิติบุคคล

จดทะเบียนจัดตั้งระหว่าง
10 สิงหาคม 2559 ถึง
31 ธันวาคม 2560



บุคคลธรรมดา

โอนทรัพย์สินให้นิติบุคคลใหม่
โดยรับค่าตอบแทนเป็นหุ้นสามัญ
ระหว่าง 10 สิงหาคม 2559 ถึง
31 ธันวาคม 2560

เฉพาะ นิติบุคคล SMEs ได้
สิทธิหักรายจ่ายเพิ่มอีก 1 เท่า
สำหรับ

- ✓ ค่าจัดตั้งนิติบุคคล
- ✓ ค่าทำบัญชี
- ✓ ค่าสอบบัญชี

เฉพาะผู้โอนทรัพย์สิน
ได้รับยกเว้นภาษี

- ✓ ภาษีเงินได้
- ✓ ภาษีมูลค่าเพิ่ม
- ✓ ภาษีธุรกิจเฉพาะ
- ✓ อากรแสตมป์



มาตรการช่วยเหลือการจัดทำบัญชี รายจ่าย 2 เท่า : “ค่าจ้างนักศึกษาทำบัญชี”

1. ผู้ได้รับสิทธิ :

- บริษัทหรือห้างหุ้นส่วนนิติบุคคลที่ตั้งขึ้นตามกฎหมายไทย
- มีสินทรัพย์ถาวรซึ่งไม่รวมที่ดินไม่เกิน 200 ล้านบาท และมีการจ้างแรงงานไม่เกิน 200 คน

2. ได้สิทธิ “รายจ่ายเพิ่มอีก 1 เท่า” :

- ค่าจ้างทำบัญชีแก่นักเรียนหรือนักศึกษาในแผนก/สาขาวิชาบัญชี ที่ได้รับการรับรองจากสถาบันการศึกษาในสังกัดกระทรวงศึกษาธิการ

3. ระยะเวลาที่ได้รับสิทธิ

- สำหรับรอบระยะเวลาบัญชีที่เริ่มในหรือหลังวันที่ 1 มกราคม 2559 แต่ไม่เกินวันที่ 31 ธันวาคม 2561



รายจ่าย 2 เท่า : ค่าใช้จ่ายเพื่อการลงทุนในทรัพย์สิน

ประเภททรัพย์สิน ได้มาวันที่ 3 พฤศจิกายน 2558 ถึงวันที่ 31 ธันวาคม 2559	ระยะเวลาที่ใช้เป็นส่วนเฉลี่ย
1) เครื่องจักร ส่วนประกอบ อุปกรณ์ เครื่องมือ เครื่องใช้ เครื่องตกแต่ง และเฟอร์นิเจอร์	5 รอบระยะเวลาบัญชีต่อเนื่องกัน
2) โปรแกรมคอมพิวเตอร์ (ไม่รวมถึงรถยนต์นั่งหรือรถยนต์ โดยสารที่มีที่นั่งไม่เกิน 10 คน ที่มีใช้ได้มาเพื่อนำออกให้เช่า)	3 รอบระยะเวลาบัญชีต่อเนื่องกัน
3) ยานพาหนะ	5 รอบระยะเวลาบัญชีต่อเนื่องกัน
4) อาคารถาวร	20 รอบระยะเวลาบัญชีต่อเนื่องกัน

สาระสำคัญ :

- หักรายจ่ายได้เพิ่มขึ้นอีก 1 เท่า
- เป็นทรัพย์สินใหม่ และพร้อมใช้งานภายใน 31 ธ.ค. 2559
- ดูเพิ่มเติมประกาศอธิบดีกรมสรรพากรเกี่ยวกับภาษีเงินได้ (ฉบับที่ 266 และ 270)
- มติ ครม. เมื่อวันที่ 24 มกราคม 2560 เห็นชอบขยายออกไปอีก 1 ปี



รายการ 3 เท่า : รายการเพื่อการวิจัยและพัฒนา

1. ผู้ได้รับสิทธิ : บริษัทหรือห้างหุ้นส่วนนิติบุคคล
2. ประเภทรายการ : รายการเพื่อการวิจัยและพัฒนาเทคโนโลยีและนวัตกรรม
3. สิทธิที่ได้ :
 - สิทธิที่ 1 “หักรายการเพิ่มอีก 1 เท่า”
 - ไม่กำหนดระยะเวลาสิ้นสุด
 - สิทธิที่ 2 “หักรายการเพิ่มอีก 1 เท่า”
 - จ่ายไปตั้งแต่ 1 มกราคม 2558 ถึง 31 ธันวาคม 2562
 - แต่ไม่เกินอัตราส่วนของรายได้ของกิจการในรอบบัญชีเดียวกัน
 - (1) ร้อยละ 60 เฉพาะส่วนของรายได้ไม่เกิน 50 ล้านบาท
 - (2) ร้อยละ 9 เฉพาะส่วนของรายได้เกิน 50 ล้านบาท แต่ไม่เกิน 200 ล้านบาท
 - (3) ร้อยละ 6 เฉพาะส่วนของรายได้ที่เกิน 200 ล้านบาท



มาตรการภาษีส่งเสริมผู้ประกอบการรายใหม่

(New Startup)

ยกเว้นภาษีเงินได้นิติบุคคล 5 รอบระยะเวลาบัญชี

ยื่นคำร้องภายในวันที่ 31 ธันวาคม 2560



จดทะเบียนตั้งแต่

(พ.ร.ฎ. 602)

วันที่ 1 ต.ค. 58- 31 ธ.ค. 59

(พ.ร.ฎ. 637)

วันที่ 1 ม.ค. 60- 31 ธ.ค. 60

เป็นกิจการ SMEs

1. ทุนจดทะเบียนชำระแล้วใน วันสุดท้ายของรอบระยะเวลาบัญชีไม่เกิน 5 ล้านบาท และ
2. มีรายได้จากการขายสินค้าและบริการในรอบระยะเวลาบัญชีไม่เกิน 30 ล้านบาท

กลุ่มธุรกิจ

กลุ่มอุตสาหกรรม New Engine of Growth



อุตสาหกรรม
อาหารและเกษตร



อุตสาหกรรม
เพื่อประหยัดพลังงาน
ผลิตพลังงานทดแทน
และพลังงานสะอาด



อุตสาหกรรม
เทคโนโลยีชีวภาพ



อุตสาหกรรม
การแพทย์และ
สาธารณสุข



อุตสาหกรรม
การท่องเที่ยว บริการ
และเศรษฐกิจสร้างสรรค์



อุตสาหกรรม
ยานยนต์และชิ้นส่วน



อุตสาหกรรม
อีคอมเมิร์ซ
คอมพิวเตอร์ และ
บริการสารสนเทศ



อุตสาหกรรม
สิ่งทอ เครื่องนุ่งห่ม
และเครื่องประดับ



อุตสาหกรรม
วัสดุภัณฑ์



อุตสาหกรรม
ฐานวิจัย พัฒนา
และนวัตกรรมหรือ
อุตสาหกรรมใหม่

ภาษี...เรื่องง่าย ๆ

