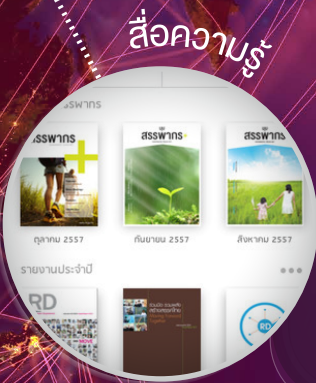


# สรรพากร

วารสารสรรพากร | กุมภาพันธ์ 2558



## RD Smart Tax

**Feature+**  
E-Filing  
by RD Smart Tax

**Zoom in+**  
เพชรวยักษ์

**Feature+**  
หลักเกณฑ์ใหม่ในการจัดตั้ง  
และเพิ่มทุนของห้างหุ้นส่วน  
และบริษัทจำกัด

**Story Sharing+**  
การสร้างการเรียนรู้  
[www.rd.go.th](http://www.rd.go.th)

# ค่านิยมหลัก 12 ประการ

ของคนไทย ตามนโยบายของ คสช.

01

**หนึ่งรักชาติ ศาสนา พระมหากษัตริย์**

08

**แปดรักษา วินัย กฎหมายไทย**

02

**สองซื่อสัตย์ เสียสละ อดทนได้**

09

**เก้าปฏิบัติ ตามพระ ราชดำรัส**

03

**สามกตัญญู พ่อแม่ สุดหัวใจ**

10

**สิบไม่ขาด พอเพียง เลี้ยงชีพได้**

04

**สี่มุ่งใฝ่ เล่าเรียน เพียรวิชา**

05

**ห้ารักษา วัฒนธรรม ประจำชาติ**

11

**สิบเอ็ดต้อง เข้มแข็ง ทั้งกายใจ**

06

**หกไม่ขาด ศีลธรรม ศาสนา**

12

**สิบสองโซ่ คัดอะไร ให้ส่วนรวม**

07

**เจ็ดเรียนรู้ อริปไตย ของประชา**

# Say Hi

“กุมภาพันธ์” ทั่วไปทราบกันว่าเป็นเดือนแห่งความรักที่เวียนมาถึงอีกแล้ว หลายคนคงนึกถึงการมอบดอกกุหลาบสีแดง หรือช็อกโกแลต เพื่อแสดงถึงความรักในช่วงเทศกาลวันวาเลนไทน์และเพื่อเป็นการบอกรักกันอย่างหนึ่งของคนที่มีความรักต่อกัน เลยขอถือโอกาสเชิญชวนทุกท่านเข้าสู่ช่วงเวลาดังกล่าว ด้วยการแสดงความรักให้แก่กันและกัน เพราะจะทำให้กุมภาพันธ์เป็นเดือนแห่งความสุขควบรวมไปด้วย

จะว่าไป จริง ๆ แล้ว เราทุกคนคงอยากให้แต่ละวันแต่ละเดือนแต่ละปี เป็นวันเดือนปีแห่งความรักและความสุข อย่างที่มีคนเคยกล่าวไว้ว่า “ความรัก” เป็นธรรมชาติที่สุดประเสริฐที่สุดติดอยู่ในจิตวิญญาณของสิ่งมีชีวิตทั้งหลาย เพราะสำหรับเราท่านแล้ว ความรักเปรียบเหมือนสายใยที่ถักทอเชื่อมประสานให้คนเรามีชีวิตอยู่ร่วมกันในสังคมได้อย่างสงบสุข ความรักที่บริสุทธิ์ย่อมนำมาซึ่งความสุข ความรักที่คนในสังคมมีต่อกันที่ตั้งอยู่บนฐานของความมีเมตตา กรุณา มุทิตา อุเบกขา ย่อมจรรโลงให้สังคมมีสุข แต่บางครั้งความรักก็ใช้ว่าจะนำมาแต่สิ่งดีงามเสมอไป เพราะในขณะที่ความสมหวังในความรักนำมาซึ่งความสุข ความผิดหวังในความรักก็นำมาซึ่งความทุกข์ใจได้เหมือนกัน หลายท่านคงเคยได้ยินข่าวคนมีความทุกข์โดยมีความรักเป็นสาเหตุอยู่บ่อย ๆ บางคนทุกข์มากเพราะรักอย่างขาดสติจนนำไปสู่อารมณ์โกรธ หรือเครียด เมื่อเป็นเช่นนี้แล้ว คงต้องขอบอกทุกท่านว่ารักได้ แต่ขอให้รักให้เป็นด้วยจะดีกว่า พอพูดถึงความเครียดเรื่องเครียดนี้เป็นเรื่องที่ต้องขอฝากให้ทุกท่านช่วยกันสอดส่องเพื่อนรอบ ๆ ตัวเรากันด้วยหากไปเจอเพื่อนคนไหนที่เริ่มมีอาการเครียด อย่างพอเข้ามามักบ่นให้เราได้ยินบ่อย ๆ ว่า วันนี้เซ็งจังเลย หรืออย่างคนไหนมีอาการเงิบไปซึ่งรู้สึกผิดปกติไปจากเดิมแล้วละก็ อย่าวิรโรที่จะให้เวลาพูดคุยกับเพื่อนของเราบ้างนะคะ อย่างน้อยให้เพื่อนได้ระบายความในใจบ้างสักหน่อย เผื่อจะหายอึดอัดหายเครียดกันบ้างก็น่าจะดี คิดดี ทำดี ทำเลยคะ อย่างนี้ก็ถือเป็นกาทำให้ความรักสำหรับเพื่อนจะมีให้เพื่อนได้คะ

กองบรรณาธิการ

# Contents

## ที่ปรึกษา

อริบดี  
ที่ปรึกษาด้านประสิทธิภาพ  
ที่ปรึกษาด้านเทคโนโลยีสารสนเทศและการสื่อสาร  
ที่ปรึกษาด้านพัฒนาฐานภาษี  
ที่ปรึกษาด้านยุทธศาสตร์การจัดเก็บภาษี (กลุ่มธุรกิจพลังงาน)  
ที่ปรึกษาด้านยุทธศาสตร์การจัดเก็บภาษี (กลุ่มธุรกิจกรมการเงินการธนาคาร)  
รองอธิบดี ผู้ตรวจราชการ ผู้อำนวยการสำนัก  
หัวหน้ากลุ่มงาน ผู้ตรวจสอบภายใน สรรพากรภาค  
สรรพากรพื้นที่

## บรรณาธิการ

หัวหน้าส่วนเอกสารเผยแพร่

## กองบรรณาธิการ

ข้าราชการและลูกจ้างในส่วนเอกสารเผยแพร่  
สำนักบริหารกลาง

## กำหนดเวลา

เผยแพร่เป็นรายเดือน

## สำนักงาน

สำนักบริหารกลาง กรมสรรพากร 90 ซอยพหลโยธิน 7  
ถนนพหลโยธิน แขวงสามเสนใน  
เขตพญาไท กรุงเทพฯ 10400

## วัตถุประสงค์

เพื่อเป็นสื่อกลางในการถ่ายทอดและเผยแพร่ข้อมูลข่าวสาร  
เรื่องเกี่ยวกับภาษีอากรและกรมสรรพากร ซึ่งเป็นช่องทาง  
อันจะนำไปสู่ประโยชน์ในทางปฏิบัติได้เป็นการทั่วไป

### 06 RD Society+



### 08 Zoom in+

ไอพรวายกิกซ์



### 12 Feature+

E-Filing by RD Smart Tax



### 14 Feature+

มาตรการปรับปรุงการจัดเก็บภาษี ห้างหุ้นส่วน  
สามัญหรือคณะบุคคลที่มีใช้นิติบุคคล



### 18 Feature+

หลักเกณฑ์ใหม่ในการจัดตั้งและเพิ่มทุนของห้าง  
หุ้นส่วนและบริษัทจำกัด



### 20 Story Sharing+

การสร้างการเรียนรู้



### 24 Money+

สิทธิประโยชน์ทางภาษีจากการลงทุนในกองทุน  
รวมโครงสร้างพื้นฐาน



### 28 Law+

รัฐคดีไว้ก่อน ก่อนที่จะกลายเป็นคดี



### 30 Healthy+

การดูแลสุขภาพของครอบครัว  
ทำให้เราไม่ป่วยจริงหรือ?



### 32 Healthy+

ภัยใกล้ตัวจากพยาธิใบไม้ในตับ



### 34 Thinking+

“บอย ปกรณ์”  
ชวนอนุรักษ์สัตว์ป่าและสิ่งแวดล้อม



### 36 Sunny Day+

อัมสูง...ใต้แสงจันทร์



### 38 Off We Go+

พักเติมพลัง...กาย...ใจ



# RD SOCIETY



## การประชุมทางวิชาการระหว่างกรมสรรพากร กับ IMF

นายประสงค์ พูนธเนศ อธิบดีกรมสรรพากร เข้าร่วมการประชุมทางวิชาการระหว่างกรมสรรพากร กับคณะผู้แทนจากกองทุนการเงินระหว่างประเทศ (IMF) ซึ่งได้สรุปประเด็นที่สำคัญ เกี่ยวกับปัญหา และอุปสรรค และให้ข้อเสนอแนะที่เป็นประโยชน์ในการปฏิบัติราชการของกรมสรรพากร ณ กรมสรรพากร



## อริบตีให้สัมภาษณ์ “เรื่องเด่นเย็นนี้”

นายประสงค์ พูนธเนศ อธิบดีกรมสรรพากร ให้สัมภาษณ์รายการ “เรื่องเด่นเย็นนี้” เพื่อเชิญชวนให้ผู้เสียภาษี ยื่นแบบ ภ.ง.ด.90 และ ภ.ง.ด.91 ของปีภาษี 2557 พร้อมแนะนำ Application RD Smart Tax สำหรับยื่นแบบผ่านมือถือพร้อมบริการข้อมูลข่าวสารภาษี โดยออกอากาศทางสถานีโทรทัศน์ ช่อง 3 ณ กรมสรรพากร

## อริบตีให้สัมภาษณ์วารสารการเงินธนาคาร

นายประสงค์ พูนธเนศ อธิบดีกรมสรรพากร ให้สัมภาษณ์วารสารการเงินธนาคาร เพื่อแนะนำ การเสียภาษีเงินได้บุคคลธรรมดาประจำปีที่ต้อง หนด กรมสรรพากร โดยจะนำลงในบทสัมภาษณ์ฉบับที่ 394 เดือนกุมภาพันธ์ 2558



## กรมสรรพากรชี้แจงมาตรการภาษีส่งเสริม เกี่ยวทั่วไทยในรายการ “สถานีประชาชน”

นายมานิต นิธิประทีป ที่ปรึกษาด้านยุทธศาสตร์ การจัดเก็บภาษี (กลุ่มธุรกรรมทางการเงินการ ธนาคาร) ให้สัมภาษณ์สดกับ Thai PBS ในรายการ “สถานีประชาชน” เกี่ยวกับเรื่อง มาตรการภาษี ส่งเสริมเที่ยวทั่วไทย พร้อมทั้งชี้แจงรายละเอียด ของมาตรการภาษีในการกระตุ้นเศรษฐกิจ รวมถึง อธิบายการยื่นแบบแสดงรายการภาษีเงินได้บุคคล ธรรมดาประจำปี 2557 ณ สถานีโทรทัศน์ Thai PBS

## เปิดโครงการ RD go Campus ปี 2558 ณ มหาวิทยาลัยศรีปทุม

นายมานิต นิธิประทีป ที่ปรึกษาด้านยุทธศาสตร์ การจัดเก็บภาษี (กลุ่มธุรกรรมทางการเงินการ ธนาคาร) เป็นประธานในพิธีเปิดโครงการอบรม เิงปฏิบัติการ RD go Campus “เพิ่มพูนศักยภาพ และยกระดับความรู้ภาษีอากรก่อนเข้าสู่ระบบธุรกิจ ให้กับนิสิต นักศึกษา ในสถาบันอุดมศึกษาของ รัฐและเอกชน” ของมหาวิทยาลัยศรีปทุม โดยมี นักศึกษาให้ความสนใจ เข้าร่วมกิจกรรมเป็นจำนวน มาก ณ มหาวิทยาลัยศรีปทุม



# เพชรวาโยภักษ์

ผลงานการปรับปรุงรูปแบบ วิธีการหรือการสร้างนวัตกรรมการให้บริการใหม่ๆ ให้แก่ประชาชน นับเป็นความภาคภูมิใจของกรมสรรพากร เพราะเชื่อมั่นว่าผลงานการคิดค้นระบบใหม่ๆ จะทำให้เกิดการขับเคลื่อนที่ส่งผลให้กรมสรรพากรเป็นหน่วยงานที่มีคุณภาพ และนอกจากผลงานจำนวนมากจะมุ่งเน้นให้ความสำคัญต่อฐานการทำงานภายในองค์กรแล้ว ยังก่อให้เกิดมีความริเริ่มสร้างสรรค์นวัตกรรมใหม่ๆ ที่เพิ่มประสิทธิภาพการทำงานแก่เจ้าหน้าที่ทุกระดับอย่างไม่หยุดนิ่งอีกด้วย

หลายปีที่ผ่านมากระทรวงการคลังได้มีนโยบายส่งเสริมให้ข้าราชการ พนักงานราชการและลูกจ้างในสังกัดกระทรวงการคลังเกิดความตื่นตัวและมีแรงจูงใจในการพัฒนาการทำงานเพื่อเป็นหน่วยงานที่มีความคล่องตัว ทันต่อสถานการณ์ที่เปลี่ยนแปลงไปอย่างรวดเร็ว ไม่ยึดติดกับวิธีการในรูปแบบเก่าๆ และ มีความโปร่งใส ตรวจสอบได้ จึงได้จัดให้มีการประกวดผลงานนวัตกรรมภายใต้โครงการ “รางวัลเพชรวาโยภักษ์” เพื่อให้ส่วนราชการและบุคลากรสังกัดกระทรวงการคลังได้ร่วมกันคิดและนำเสนอรูปแบบการให้บริการใหม่ๆ ที่สามารถประหยัดงบประมาณ ลดขั้นตอนการทำงานที่ซ้ำซ้อน เพื่อให้ประโยชน์สูงสุดเกิดต่อประชาชน

ดังนั้น กรมสรรพากรภายใต้บทบาทและภารกิจหลักในการจัดเก็บภาษีซึ่งเป็นงานที่ต้องให้บริการแก่ประชาชนและผู้เสียภาษีโดยตรงได้ตระหนักถึงการให้บริการที่ต้องสร้างความพึงพอใจสูงสุดให้แก่ผู้มารับบริการ จึงได้สนับสนุนส่งเสริมและเปิดโอกาสให้เจ้าหน้าที่ทุกระดับ ไม่ว่าจะปฏิบัติหน้าที่อยู่แห่งใดของประเทศ สามารถแสดงออกถึงความสามารถอย่างสร้างสรรค์ ทั้งในรูปแบบการรวมตัวกันเป็นทีมหรือการนำเสนอในรูปแบบของส่วนบุคคล โดยยึดโยงกับพันธะสัญญาหรือยุทธศาสตร์ของกรมสรรพากร มีการเชื่อมโยงการทำงานเข้ากับระบบงานถ่ายทอดแนวคิดให้เข้าถึงเทคโนโลยีสารสนเทศที่ทันสมัย เพื่อพัฒนาให้ดีขึ้นจากที่เป็นอยู่และเห็นสิ่งอื่นใดเพื่อต้องการเข้าถึงความต้องการของประชาชนอย่างแท้จริง โดยในปี 2557 ที่ผ่านมาเป็นอีกหนึ่งปีที่กรมสรรพากรมีผลงานเป็นที่ประจักษ์โดยได้รับรางวัลในระดับหน่วยงานรวม 4 รางวัล ได้แก่

1.รางวัลชนะเลิศ ประเภทบุคคล/คณะบุคคล รางวัลแนวคิดใหม่ในการพัฒนางานของกระทรวงการคลังชื่อผลงาน e -Tax Single Point Services ของสำนักเทคโนโลยีสารสนเทศ

นวัตกรรม “e-Tax Single Point Services” เป็นแนวคิดใหม่ที่ยังอยู่ในระหว่างศึกษาความเป็นไปได้ในทางปฏิบัติโดยแนวความคิดดังกล่าว เป็นการพัฒนารูปแบบการให้บริการเชิงรุกแบบองค์รวมเป็นการให้บริการทางอิเล็กทรอนิกส์ที่มีช่องทางการให้บริการ ผู้เสียภาษีทางอิเล็กทรอนิกส์เข้าถึงบริการได้ง่าย สะดวกรวดเร็วทันต่อเหตุการณ์ ณ จุดเดียวสามารถตรวจสอบข้อมูลด้านภาษีทั้งรายได้ ค่าใช้จ่าย ค่าลดหย่อนภาษีเงินได้หัก ณ ที่จ่าย หนี้ภาษีอากรค้างสถานะของการขอคืนเงินภาษีอากรคัดค้นแบบแสดงรายการได้ทุกประเภทภาษีและข้อมูลอื่นๆ ได้ผ่าน Website กรมสรรพากร www.rd.go.th และบน Smart Device ซึ่งการให้บริการ e-Tax Single Point Services จะทำให้การยื่นแบบฯ ของผู้เสียภาษีถูกต้องตรงตามข้อเท็จจริงลดความผิดพลาดของแบบฯ ลดการตรวจสอบหนี้ภาษีอากรค้าง ลดข้อขัดแย้งระหว่างผู้เสียภาษีกับกรมสรรพากร ลดการร้องเรียนลดการหลีกเลี่ยงหนี้/โกงภาษี ลดขั้นตอนกระบวนการลดภาระของเจ้าหน้าที่ในการให้บริการ ณ หน่วยจัดเก็บภาษี สร้างความพึงพอใจและสมัครใจในการเสียภาษี



2. รางวัลรองชนะเลิศ ชื่อผลงาน “ระบบนำทางภาษีอัจฉริยะ (Tax Navigator Intelligent)” ของสำนักงานสรรพากรพื้นที่นครสวรรค์

นวัตกรรม “ระบบนำทางภาษีอัจฉริยะ (Tax Navigator Intelligent)” เป็นแนวคิดต่อยอดจาก “ระบบแผนที่ภาษี สท.นครสวรรค์” ปัจจุบันได้เริ่มใช้งานจริงแล้วภายในสำนักงานสรรพากรพื้นที่นครสวรรค์ ซึ่งแต่เดิมเจ้าหน้าที่ผู้ปฏิบัติงานต้องใช้แผนที่ตั้งสถานประกอบการของผู้เสียภาษีอากรที่วาดด้วยมือในระบบสำรวจหรือจากข้อมูลการตรวจสอบสภาพกิจการ หรือสอบถามจากไปรษณีย์ กำหนด ผู้ใหญ่บ้าน หรืออื่นๆ เมื่อสำนักงานสรรพากรพื้นที่นครสวรรค์ ได้นำ “ระบบนำทางภาษีอัจฉริยะ” มาใช้แสดงที่ตั้งสถานประกอบการของผู้เสียภาษีอากรโดยนำเทคโนโลยีแผนที่ Google map ภาพ Street view มากำหนดพิกัดที่ตั้งสถานประกอบการโดยใช้อุปกรณ์เคลื่อนที่ Notebook Smartphone Tablet ช่วยในการค้นหาและนำทางไปยังสถานประกอบการทำให้เกิดความชัดเจนถูกต้องรวดเร็วและผนวกกับการใช้เทคโนโลยีอินเทอร์เน็ตที่มีประสิทธิภาพในการรับส่งข้อมูลทำให้สามารถทำงานนอกสำนักงานได้ทำให้ลดขั้นตอนในการปฏิบัติงานจากเดิมที่ใช้เวลาในการค้นหาตำแหน่งสถานประกอบการจาก 30 นาทีเหลือเพียง 1 นาทีต่อรายสถานประกอบการ ซึ่งนับว่าเป็นนวัตกรรมที่ช่วยเพิ่มประสิทธิภาพในการปฏิบัติงานของเจ้าหน้าที่เป็นอย่างยิ่ง



3.รางวัลรองชนะเลิศรางวัลนวัตกรรม  
สร้างสรรค์เพื่อการเพิ่มประสิทธิภาพการ  
ทำงานชื่อผลงาน “ระบบบริหารและปฏิบัติการ  
คืนภาษีมูลค่าเพิ่มแบบบูรณาการ : ลอร์ด 1  
(Comprehensive VAT administration and  
refund system)” ของสำนักงานสรรพากรภาค 3

นวัตกรรม“ระบบบริหารและปฏิบัติการคืนภาษี  
มูลค่าเพิ่มแบบบูรณาการ (Comprehensive VAT  
administration and refund system)” เป็นแนวคิดใหม่  
ที่ยังอยู่ในระหว่างศึกษาความเป็นไปได้ในทางปฏิบัติ  
โดยแนวคิดนี้เป็นการพัฒนาเครื่องมือช่วยในการ  
วิเคราะห์คืนภาษีมูลค่าเพิ่มเป็นเท็จ ระบบมีลักษณะ  
เป็น Online Realtime ช่วยให้ผู้เสียภาษีที่ขอคืนภาษี  
มูลค่าเพิ่มสามารถติดตามสถานะและได้คืนภาษี  
เร็วขึ้น เนื่องจากเจ้าหน้าที่สามารถทราบข้อมูลการคืน  
ภาษีว่าอยู่ขั้นตอนใด ทราบระยะเวลาการทำงานแต่ละ  
ขั้นตอนว่าใช้เวลาเท่าใด

เจ้าหน้าที่ไม่ต้องจัดทำรายงานซ้ำซ้อนเนื่องจากผู้ที่เกี่ยวข้องสามารถดูรายงานจากระบบ  
ได้อย่างสะดวกและรวดเร็ว แก้ไขปัญหาการทำงานซ้ำซ้อนได้เป็นอย่างดี อีกทั้ง ผู้บริหารสามารถทราบถึง  
ปัญหาและอุปสรรคการคืนภาษีว่าเกิดจากขั้นตอนใด ทำให้สามารถบริหารจัดการจัดเก็บภาษีและคืนภาษี  
ได้อย่างมีประสิทธิภาพ นับว่าเป็นนวัตกรรมที่ช่วยลดภาระของเจ้าหน้าที่ทำงานวิเคราะห์คืนภาษีมูลค่าเพิ่ม  
เสริมสร้างความสุขและความโปร่งใสในการทำงานมากขึ้น



4.รางวัลชมเชย ชื่อผลงาน “คืนเร็ว  
คืนดี เหมือนมีช่องทางด่วน (The Fast Tax  
Refund)” ของสำนักงานสรรพากรภาค 8

นวัตกรรม“คืนเร็ว คืนดี เหมือนมีช่องทางด่วน  
(The Fast Tax Refund)” เป็นแนวคิดใหม่ที่ยังอยู่  
ในระหว่างศึกษาความเป็นไปได้ในทางปฏิบัติ โดย  
แนวคิดใหม่นี้เป็นการพัฒนาระบบประมวลผลให้  
ตัดแยกแบบแสดงรายการภาษีที่มีการหักค่าลดหย่อน  
ส่วนตัวจำนวนน้อยรายการ ออกจากแบบแสดง  
รายการภาษี ที่มีการหักค่าลดหย่อนหลายรายการ  
โดยการเพิ่มฟังก์ชัน หรือขั้นตอนในการประมวลผล  
ในระบบคอมพิวเตอร์ ทั้งนี้ เพื่อให้แบบแสดงรายการ  
ภาษีที่ไม่ต้องใช้เวลาวินิจฉัยจะได้รับคืนเงินที่เร็วขึ้น  
และแบบแสดงรายการภาษีที่ต้องใช้เวลาวินิจฉัย  
ซับซ้อนกว่าจะนำมาจัดให้อยู่ในชุดเดียวกัน เพื่อให้  
เจ้าหน้าที่ปฏิบัติงานได้เร็วขึ้นเปรียบเสมือนการไปซื้อ  
สินค้าที่ห้างสรรพสินค้าซึ่ง มีช่องทางชำระเงินด่วนสำหรับ  
ลูกค้าที่มีสินค้าไม่เกิน 10 ชิ้น ซึ่งก็เพื่อเป็นการเพิ่ม  
ความเร็วในการให้บริการนั่นเอง

รางวัลต่างๆ ที่ได้รับในทุกๆ ครั้งนั้นได้สร้าง  
ความภาคภูมิใจให้แก่เจ้าหน้าที่ผู้ปฏิบัติงานใน  
กรมสรรพากรเป็นอย่างยิ่ง วารสารสรรพากร  
พร้อมภาคภูมิใจกับเจ้าองผลงานที่ได้รับรางวัล  
ทุกประเภท และแนวคิดดังกล่าวยังเป็นการสร้าง  
แรงบันดาลใจและเป็นการต่อยอดสำหรับการ  
พัฒนาการทำงานในปัจจุบันให้เกิดประสิทธิภาพ  
และสร้างความสุขทั้งแก่เจ้าหน้าที่ผู้ให้บริการและ  
ผู้รับบริการในโอกาสต่อไปอีกด้วย

# E-Filing by RD Smart Tax

วารสารสรรพากรฉบับเดือนพฤศจิกายนได้นำเสนอข้อมูลภาพรวมของ RD Smart Tax ที่มีรายการให้เลือกใช้บริการที่หลากหลายทั้ง E-News, E-Book, E-Filing และ E-Map ไปแล้ว ฉบับนี้จึงขอเจาะลึก ในส่วนของ E-Filing บริการยื่นแบบแสดงรายการภาษีเงินได้บุคคลธรรมดา ภ.ง.ด.91 ออนไลน์ ผ่านอุปกรณ์สื่อสารประเภท Smart Phone และ Tablet ทั้งระบบ ios และ android ที่สามารถดาวน์โหลดได้โดยไม่เสียค่าใช้จ่ายใดๆ ตั้งแต่วันที่ 15 ธันวาคม 2557 เป็นต้นไป ด้วย Application : RD Smart Tax ซึ่งนับเป็นการเพิ่มทางเลือกในการยื่นแบบฯ และอำนวยความสะดวกให้ผู้เสียภาษีและบุคคลทั่วไปเพื่อชีวิตที่ง่ายขึ้นในการบริหารจัดการภาษี

ผู้เสียภาษีสามารถใช้บริการยื่นแบบแสดงรายการภาษีเงินได้บุคคลธรรมดา ภ.ง.ด.91 ออนไลน์ (E-Filing) ผ่านอุปกรณ์สื่อสารประเภท Smart Phone ด้วย Application : RD Smart Tax ได้ง่าย ๆ เพียงใส่ข้อมูลเลขประจำตัวประชาชน รหัสผ่าน และข้อมูลอื่นๆ ตามขั้นตอนจนครบทุกรายการ ระบบจะคำนวณภาษีและแสดงรายการภาษีที่กรอกไว้ เพื่อให้ยืนยันการยื่นแบบฯ โดยผู้ใช้บริการสามารถบันทึกภาพแบบแสดงรายการภาษีไว้เป็นหลักฐาน นอกจากนี้ยังมีระบบตรวจสอบสถานะการขอคืนภาษีเงินได้บุคคลธรรมดาที่ได้ยื่นแบบฯ ไว้ได้ด้วย โดยผู้เสียภาษีสามารถใช้บริการยื่นแบบออนไลน์ (E-Filing) ได้ตั้งแต่วันที่ 1 มกราคม 2558 จนถึงวันที่ 8 เมษายน 2558

  
**ยื่นแบบออนไลน์**  
ยื่นภาษีออนไลน์ ง่ายนิดเดียว  
พร้อมตัวช่วยบริหารจัดการภาษี  
☛ รายละเอียด ☛



**STEP 1**  
ตรวจสอบหรือปรับปรุง "ข้อมูลผู้ใช้" ให้เป็นปัจจุบัน โดยกดที่เมนู "ข้อมูลผู้ใช้"

**STEP 2.1**  
"เลือกค่าลดหย่อน/ยกเว้น" ที่ประสงค์จะใช้สิทธิ

**STEP 2.2**  
"บันทึกเงินได้ภาษี" ที่เกิดขึ้นรวมทั้งสิ้นตลอดปีภาษี

**STEP 2.3**  
"บันทึกเงินได้ยกเว้น/ค่าลดหย่อน" ตามที่ได้เลือกรายการไว้

**STEP 2.4**  
แสดงสรุป "ผลการคำนวณภาษี"

**STEP 2.5.1**  
กรณี "ไม่มีภาษีต้องชำระ" แสดงหน้าจอขอรับบริการ "ยื่นแบบ"

**STEP 2.5.2**  
กรณี "มีภาษีต้องชำระ" แสดงหน้าจอ "ชำระภาษี" ประกอบด้วย  
- ข้อมูลการยื่นภาษี  
- ข้อมูลการชำระภาษี  
- ช่องทางการชำระภาษี

กด "แสดงแบบ ภ.ง.ด.91" เมื่อต้องการดูภาพแบบแสดงรายการ

บันทึกแบบเพื่อเป็นหลักฐาน

ผู้เสียภาษีสามารถศึกษาขั้นตอนการยื่นแบบฯ อย่างละเอียดโดยรับชมผ่านวีดิทัศน์การนำเสนอนี้

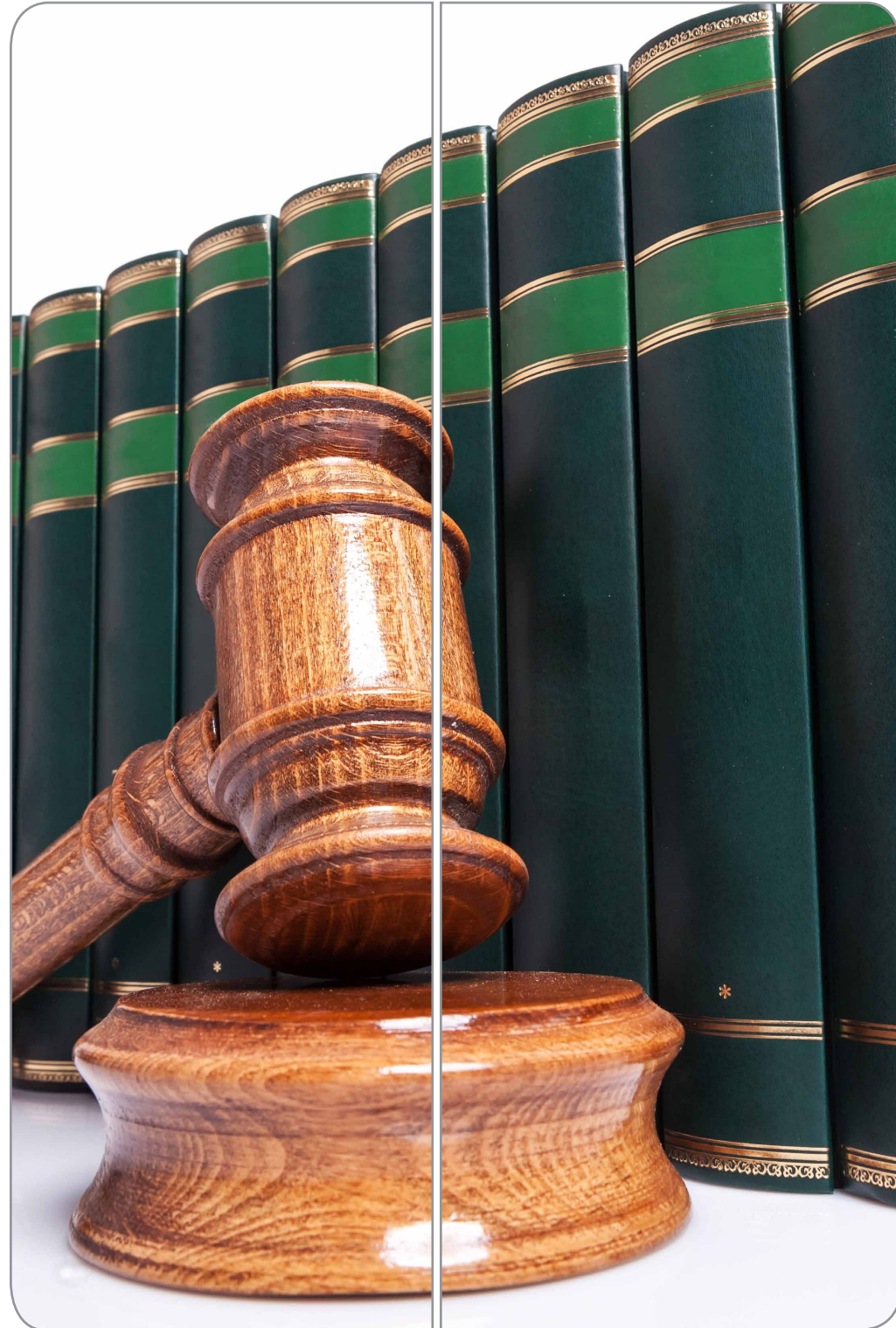
<http://rdserver.rd.go.th/publish/rdsmarttax/index.php>



# มาตรการปรับปรุงการจัดเก็บภาษี ห้างหุ้นส่วนสามัญ หรือคณะบุคคล ที่มีใช้นิติบุคคล

แรกเริ่มเดิมที หน่วยภาษีเงินได้บุคคลธรรมดาโดยเฉพาะบุคคลธรรมดา แต่ต่อมาในปี พ.ศ.2496 ได้มีการแก้ไขเพิ่มเติมหน่วยภาษีเงินได้บุคคลธรรมดา ให้รวมห้างหุ้นส่วนสามัญหรือคณะบุคคลที่มีใช้นิติบุคคล ทำให้การจัดเก็บภาษีของคณะบุคคลเป็นหน่วยภาษีประเภทหนึ่ง ในระบบภาษีเงินได้บุคคลธรรมดา ซึ่งแต่ละหน่วยภาษี หรือแต่ละคณะบุคคลสามารถเสียภาษีเงินได้บุคคลธรรมดาในอัตราก้าวหน้า โดยหักลดหย่อนได้คนละ 30,000 บาท แต่รวมกันไม่เกิน 60,000 บาท

ภายหลังการจัดตั้งคณะบุคคลเกิดขึ้นเป็นจำนวนมาก ทำให้ผู้มีเงินได้จำนวนหนึ่งใช้เป็นช่องทางในการจัดการภาษีเงินได้ของแต่ละบุคคล โดยการจัดตั้งคณะบุคคลเพื่อกระจายฐานเงินได้ให้เสียภาษีเป็นจำนวนหลายหน่วยภาษี จนเสมือนหนึ่งเป็นที่เข้าใจกันว่า การจัดตั้งคณะบุคคลเพื่อกระจายฐานภาษีนั้นเป็นการวางแผนภาษีที่สามารถทำได้โดยกว้างขวาง ต่อมาในปี พ.ศ. 2552 พบว่า มีการจดทะเบียนจัดตั้งคณะบุคคลกว่าสามหมื่นคณะบุคคล และยิ่งพบอีกว่ามีการแสวงหาผลประโยชน์ผ่านการจัดตั้งคณะบุคคลโดยปราศจากการเข้าหุ้นกัน ปราศจากผลประโยชน์ทางเศรษฐกิจร่วมกัน และปราศจากการทำกิจกรรมร่วมกันจริง คือ การใช้นอมินีด้วยการจดทะเบียนเป็นคณะบุคคลโดยที่ไม่มีความสัมพันธ์กัน และไม่มีการทำกิจกรรมร่วมกันจริง ซึ่งจากปัญหาที่พบทำให้รัฐออกมาตรการภาษี เพื่อปิดช่องว่างทางกฎหมายและมีการคัดกรองคณะบุคคลเพิ่มมากขึ้น



จากเหตุผลทั้งหมดดังกล่าว กรมสรรพากรในฐานะองค์กรที่มีหน้าที่ดูแลบริหารการจัดเก็บรายได้ของแผ่นดินจึงต้องดำเนินการทางภาษีอากรเพื่อรักษาผลประโยชน์ของประเทศ จึงได้ออกมาตรการเพื่อปรับปรุงการจัดเก็บภาษีเงินได้ของห้างหุ้นส่วนสามัญหรือคณะบุคคลที่มีใช้นิติบุคคล ซึ่งนอกจากจะสร้างให้เกิดความเป็นธรรมอันจะนำไปสู่การปฏิบัติที่ถูกต้องและสนับสนุนให้เกิดธุรกรรมในรูปแบบของห้างหุ้นส่วนสามัญหรือคณะบุคคลที่มีใช้นิติบุคคลที่ชัดเจนเพิ่มขึ้นแล้ว ยังจะเป็นการสะท้อนให้เห็นถึงความสามารถในการเสียภาษีที่แท้จริง และเป็นการป้องกันการใช้ช่องว่างทางกฎหมายในการวางแผนเพื่อลดภาระภาษีเงินได้อีกด้วย สำหรับห้างหุ้นส่วนสามัญหรือคณะบุคคลที่มีใช้นิติบุคคล มีความเหมือนหรือต่างกัน อย่างไรบ้างมาดูกัน

“ห้างหุ้นส่วนสามัญ” หมายถึง บุคคลตั้งแต่ 2 คนขึ้นไป  
ตกลงกระทำกิจการร่วมกัน โดยมีวัตถุประสงค์ที่จะแบ่งปันกำไร  
ที่ได้จากกิจการที่ทำนั้น

แต่ถ้าเป็น “คณะบุคคลที่มีใช้นิติบุคคล” หมายถึง  
บุคคลตั้งแต่ 2 คนขึ้นไป ตกลงกระทำกิจการร่วมกันที่มีเงินได้พึงประเมิน  
ร่วมกัน แต่ไม่มีวัตถุประสงค์ที่จะแบ่งปันผลกำไรที่ได้จากกิจการที่ทำนั้น





## มาตรการที่เพิ่มขึ้นมาเพื่อปรับปรุงการจัดเก็บภาษีเงินได้ของห้างหุ้นส่วน สามัญหรือคณะบุคคลที่มีใช้นิติบุคคล มีดังนี้

1  
ห้างหุ้นส่วนสามัญหรือคณะบุคคลที่มีใช้นิติบุคคล ต้องจัดทำบัญชีรายงานแสดงรายได้  
ที่ได้มีการรับมาและรายจ่ายที่จ่ายไปในระหว่างปีภาษี ส่วนแบ่งเงินกำไรหรือส่วนแบ่งรายได้  
ที่จ่าย ให้ผู้เป็นหุ้นส่วนหรือบุคคล และยอดเงินคงเหลือยกไป ให้จัดทำเป็นภาษาไทย ถ้า  
ทำเป็นภาษาต่างประเทศให้มีภาษาไทยกำกับไว้โดยมีรายการและข้อความอย่างน้อยตาม  
แบบที่กฎหมายกำหนด ซึ่งต้องแสดงรายการพร้อมกับการยื่นแบบ ภ.ง.ด.90 ของทุก  
ปีภาษี โดยให้เริ่มตั้งแต่เงินได้ที่ได้รับในปีภาษี 2557 ที่กำหนดให้ยื่นแบบ ภ.ง.ด.90 ตั้งแต่  
วันที่ 1 มกราคม สิ้นสุดวันที่ 31 มีนาคม 2558 สามารถดูรายละเอียดแบบฟอร์มได้ที่  
[http://rdsrv.rd.go.th/fileadmin/user\\_upload/kormor/newlaw/9272attach\\_249.pdf](http://rdsrv.rd.go.th/fileadmin/user_upload/kormor/newlaw/9272attach_249.pdf)

2  
เงินส่วนแบ่งกำไรของห้างหุ้นส่วนสามัญหรือคณะบุคคลที่มีใช้นิติบุคคล เดิมเงินได้  
ดังกล่าวได้รับยกเว้นไม่ต้องนำมารวมคำนวณภาษีเงินได้บุคคลธรรมดา ได้ปรับเปลี่ยน  
ให้ต้องนำเงินส่วนแบ่งกำไรของห้างหุ้นส่วนสามัญหรือคณะบุคคลที่มีใช้นิติบุคคล  
มารวมคำนวณเพื่อเสียภาษีเงินได้บุคคลธรรมดา กับเงินได้ประเภทอื่นที่ได้รับในปีภาษี  
ที่ได้รับด้วย

3  
สำหรับเงินได้ประเภทดอกเบี้ย เงินปันผล ผลประโยชน์ที่ได้รับจากการโอนหุ้น และเงินได้  
จากการขายอสังหาริมทรัพย์อันเป็นมรดกหรืออสังหาริมทรัพย์ที่ได้มาโดยมิได้มุ่งใน  
ทางการค้าหรือหากำไร ซึ่งได้ถูกหักภาษี ณ ที่จ่ายไว้แล้ว ยังคงมีสิทธิเลือกเสียภาษี  
โดยไม่ต้องนำไปรวมคำนวณภาษีเงินได้กับเงินได้ประเภทอื่น

สำหรับบุคคลที่ได้กระทำการร่วมกันอันเข้าลักษณะเป็นห้างหุ้นส่วนสามัญ  
หรือคณะบุคคลที่มีใช้นิติบุคคลมาก่อนปี 2558 หากหน่วยภาษีที่จัดตั้งไม่ตรงกับบทบัญญัติ  
ของกฎหมาย สามารถดำเนินการเปลี่ยนชื่อหน่วยภาษีให้ถูกต้องได้ที่สำนักงานสรรพากร  
พื้นที่ตามภูมิลำเนา



# หลักเกณฑ์ใหม่ ในการจัดตั้ง และเพิ่มทุนของ ห้างหุ้นส่วน และบริษัทจำกัด

รูปแบบการจัดตั้งธุรกิจถือเป็นหัวข้อปิดกั้นสำคัญอันดับแรก ๆ ซึ่งผู้ประกอบการทุกคนจะต้องให้ความสนใจในเรื่องนี้มากเป็นพิเศษสำหรับธุรกิจที่เพิ่งก่อตั้ง เพราะนั่นหมายถึง การปูทางและวางรูปแบบการบริหารงานในอนาคต และผู้ประกอบการควรเลือกรูปแบบการดำเนินธุรกิจอันเหมาะสมที่สุด ซึ่งปัจจุบันการจัดตั้งนิติบุคคลในลักษณะรูปแบบของห้างหุ้นส่วนและบริษัทจำกัด กำลังได้รับความนิยมเป็นอย่างมากในหมู่นักลงทุนหน้าใหม่ สำหรับการจัดตั้งนิติบุคคลในรูปแบบของห้างหุ้นส่วนและบริษัทจำกัดนั้น มีข้อแตกต่างกันดังนี้

การจัดตั้งห้างหุ้นส่วน ต้องมีบุคคลตั้งแต่ 2 คนขึ้นไป เข้ามาเป็นหุ้นส่วน มีวัตถุประสงค์เพื่อประกอบกิจการค้าร่วมกัน โดยผู้เป็นหุ้นส่วนแต่ละคนสามารถลงทุนด้วยเงิน ทรัพย์สินประเภทอสังหาริมทรัพย์ หรือทรัพย์สินประเภทอื่น กำหนดระยะเวลาชำระเงิน หรือสิ่งที่คุณเป็นหุ้นส่วนจะนำมาลงทุน ซึ่งควรชำระให้ครบก่อนการจดทะเบียนจัดตั้งห้างหุ้นส่วน

โดยในส่วนของบริษัทจำกัด ต้องมีผู้ร่วมลงทุนอย่างน้อยที่สุด 3 คน มีวัตถุประสงค์เพื่อประกอบกิจการค้าร่วมกัน โดยแบ่งทุนออกเป็นหุ้น ๆ มีมูลค่าหุ้นแต่ละตัวเท่ากันทั้งหมด โดยผู้ถือหุ้นจะมีส่วนรับผิดชอบตามจำนวนของหุ้นที่ตนเองถืออยู่



สำหรับหลักเกณฑ์ใหม่ในการจัดตั้งและเพิ่มทุนของห้างหุ้นส่วนและบริษัทจำกัดที่จัดขึ้นใหม่ ตั้งแต่วันที่ 5 มกราคม 2558 เป็นต้นไป กรมพัฒนาธุรกิจการค้า ได้เพิ่มเติมหลักเกณฑ์การจดทะเบียนจัดตั้งและเพิ่มทุนของห้างหุ้นส่วนและบริษัทจำกัด ที่มีทุนจดทะเบียนเกินกว่า 5 ล้านบาทขึ้นไป โดยมีรายละเอียดสรุปได้ดังนี้

## การจดทะเบียนจัดตั้ง

กรณีชำระเงินลงทุนด้วยเงิน ให้จัดส่งเอกสารหลักฐานที่ธนาคารออกให้เพื่อรับรองว่าห้างหุ้นส่วนหรือบริษัทจำกัด ได้รับชำระเงินลงทุน/ค่าหุ้นแล้ว โดยจัดส่งให้นายทะเบียนภายใน 15 วันนับแต่วันที่รับจดทะเบียน

กรณีชำระเงินลงทุนด้วยทรัพย์สิน โดยจัดส่งให้นายทะเบียนภายใน 90 วันนับแต่วันที่รับจดทะเบียน

- ทรัพย์สินประเภทอสังหาริมทรัพย์ ให้จัดส่งหลักฐานแสดงว่าห้างหุ้นส่วนหรือบริษัทจำกัดเป็นเจ้าของกรรมสิทธิ์
- ทรัพย์สินประเภทอื่น ให้จัดส่งหลักฐานสำเนาบัญชีรายละเอียด มูลค่าทรัพย์สินที่นำมาลงทุน

## การจดทะเบียนเพิ่มทุน

กรณีชำระเงินลงทุนด้วยเงิน ให้จัดส่งเอกสารหลักฐานที่ธนาคารออกให้เพื่อรับรองว่าห้างหุ้นส่วนหรือบริษัทจำกัด ได้รับชำระเงินลงทุน/ค่าหุ้นแล้ว โดยจัดส่งพร้อมกันในวันที่นายทะเบียนรับจดทะเบียน

## กรณีชำระเงินลงทุนด้วยทรัพย์สิน

- ทรัพย์สินประเภทอสังหาริมทรัพย์ ให้จัดส่งหลักฐานแสดงว่าห้างหุ้นส่วนหรือบริษัทจำกัดเป็นเจ้าของกรรมสิทธิ์
- ทรัพย์สินประเภทอื่น ให้จัดส่งหลักฐานสำเนาบัญชีรายละเอียด มูลค่าทรัพย์สินที่นำมาลงทุน

ในกรณีที่ห้างหุ้นส่วนหรือบริษัทจำกัด ไม่จัดส่งเอกสารหลักฐานเพิ่มเติมต่อนายทะเบียนหรือจัดส่งเอกสารประกอบคำขอจดทะเบียนเพิ่มทุนไม่ครบถ้วนตามที่กำหนด อาจเป็นเหตุให้นายทะเบียนเพิกถอนการจดทะเบียนได้ โดยท่านสามารถศึกษารายละเอียดเพิ่มเติมได้ที่

[http://www.dbd.go.th/ewt\\_dl\\_link.php?nid=10335&filename=index](http://www.dbd.go.th/ewt_dl_link.php?nid=10335&filename=index)  
[http://www.dbd.go.th/download/downloads/02\\_hs/sample\\_hs10.pdf](http://www.dbd.go.th/download/downloads/02_hs/sample_hs10.pdf)

# การสร้างการเรียนรู้

เมื่อเอ่ยถึง “กรมสรรพากร หรือ ภาษีอากร” คนส่วนใหญ่มักจะคิดถึงภาพลักษณ์ที่ไม่เป็นมิตรและมีทัศนคติว่า หากเกิดการตรวจสอบภาษีจะต้องเสียภาษีจำนวนมากเสมอ น้อยครั้งที่จะนึกถึงการต้อนรับด้วยอัธยาศัยไมตรี หรือการได้รับความเข้าใจหรือผ่อนปรนจากเจ้าพนักงาน ทั้งนี้ เนื่องจากการการรับข้อมูลข่าวสารเพียงด้านเดียว และมักจะเป็นไปในทางสร้างความหนักใจและความยุ่งยากใจเมื่อต้องยื่นแบบแสดงรายการภาษี ประกอบกับผู้เสียภาษีที่ต้องบริหารจัดการกิจการในทุกด้าน อาจไม่มีเวลาศึกษาหรือเข้าไปถึงกับระบบภาษี จึงมีโอกาที่จะยื่นแบบแสดงรายการภาษีผิดพลาด และเมื่อชำระภาษีไม่ครบถ้วน จึงทำให้ต้องเสียเบี้ยปรับเงินเพิ่มจำนวนมาก ดังนั้น การส่งเสริมให้ผู้เสียภาษีมีความรู้ความเข้าใจและเข้าถึงข้อมูลข่าวสารในทางปฏิบัติเกี่ยวกับภาษีอากรจึงเป็นงานสำคัญที่จะต้องสร้างให้เกิดขึ้น



การประกอบกิจการทั้งในรูปแบบบุคคลธรรมดาและนิติบุคคลนั้น ผู้เสียภาษีมีหน้าที่ต้องยื่นแบบแสดงรายการภาษีอากรตามประมวลรัษฎากร โดยหลักการเสียภาษีอากรของผู้มีเงินได้นั้นเป็นการยื่นแบบประเมินตนเองว่ามีเงินได้พึงประเมินเป็นจำนวนเท่าใดในแต่ละเดือนแต่ละปี หรือตามที่กฎหมายได้กำหนดเวลาไว้ เจ้าหน้าที่สรรพากรเองก็มีหน้าที่ตรวจสอบการยื่นแบบแสดงรายการภาษีและชำระภาษีอากรของผู้เสียภาษี ว่าได้ยื่นแบบแสดงรายการภาษีและชำระภาษีครบถ้วนถูกต้องหรือไม่

ในปัจจุบันกรมสรรพากรได้มีการบริหารจัดการเก็บภาษีตามแนวทางที่เน้นการป้องกัน (Pre-filing) คือ ตรวจสอบความถูกต้องก่อนการยื่นแบบฯ โดยใช้วิธี Pre-Assessment Agreement (PAA) และได้จำแนกผู้เสียภาษีเป็น 2 กลุ่มคือ กลุ่มผู้เสียภาษีที่ยื่นแบบแสดงรายการภาษีและชำระภาษีครบถ้วนถูกต้องและกลุ่มผู้เสียภาษีที่ไม่ยื่นแบบแสดงรายการภาษีหรือยื่นแบบแสดงรายการภาษีแต่ชำระภาษีไม่ครบถ้วนไม่ถูกต้อง

กลุ่มผู้เสียภาษีที่มีประวัติการเสียภาษีที่ดี ไม่มีพฤติการณ์หลีกเลี่ยงภาษี มีการยื่นแบบแสดงรายการภาษีและชำระภาษีครบถ้วนถูกต้อง กรมสรรพากรก็จะให้สิทธิประโยชน์ตอบแทนความดีและได้รับการอำนวยความสะดวกต่างๆ เพื่อให้ผู้เสียภาษีเกิดทัศนคติที่ดีและดำรงความเป็นผู้ประกอบการที่ดีตลอดไป เช่น กรณีการจัดระดับผู้ส่งออกที่ดีเพื่อคืนภาษีมูลค่าเพิ่มให้เร็วกว่าผู้ประกอบการทั่วไป

ส่วนผู้ประกอบการที่อยู่ในกลุ่มเสี่ยงหรือผู้เสียภาษีที่ไม่ยื่นแบบแสดงรายการภาษี ไม่ชำระภาษี หรือชำระไม่ครบถ้วนไม่ถูกต้อง กรมสรรพากรก็จะใช้เครื่องมือป้องกัน เช่น การตรวจสอบทั่วไป การตรวจสอบเชิงลึก การตรวจประเมิน การออกหมายเรียก



ในที่นี้ขอหยิบยกในกรณีที่หากกรมสรรพากรต้องการทราบข้อมูลเกี่ยวกับการประกอบการ หรือการจัดทำบัญชีรายการภาษี โดยการตรวจสอบสภาพสถานประกอบการ หรือ เชิญพบเป็นหนังสือ หรือส่งหมายเรียกผู้ประกอบการควรปฏิบัติ ดังนี้

**1.** ในการตรวจสอบกิจการ เจ้าหน้าที่สรรพากรจะแจ้งให้ผู้ประกอบการทราบล่วงหน้าโดยส่งเป็นหนังสือ กรณีมีเหตุผลและความจำเป็นเพื่อประโยชน์ของทางราชการ อาจไม่แจ้งให้ผู้ประกอบการทราบล่วงหน้าก็ได้ ดังนั้น เมื่อผู้ประกอบการได้รับหนังสือจากกรมสรรพากรแล้ว ผู้ประกอบการควรอ่านข้อความให้ครบถ้วนรอบคอบ หากมีข้อสงสัยให้ติดต่อขอทราบรายละเอียดจากเจ้าหน้าที่สรรพากรเจ้าของเรื่องหรือผู้บังคับบัญชาเหนือขึ้นไป และให้ความร่วมมือในการเข้าตรวจสอบสถานประกอบการ เพื่อเป็นการแสดงความโปร่งใสในการจัดทำรายงานและบัญชีภาษีอากร ไม่มีนโยบายหลีกเลี่ยงภาษีและพร้อมที่จะให้ความร่วมมือต่อการกำกับดูแลของกรมสรรพากร อีกทั้งเป็นการสร้างความน่าเชื่อถือในการประกอบกิจการ

**2.** เจ้าของกิจการควรเป็นผู้ให้ข้อมูลเกี่ยวกับการประกอบการด้วยตนเอง เนื่องจากเป็นผู้ที่รู้เรื่องในการประกอบกิจการดีที่สุด และมีอำนาจในการตัดสินใจในเรื่องต่างๆ ได้ หากเจ้าของกิจการไม่สะดวกควรมอบหมายให้พนักงานหรือผู้ที่มีความรู้ในเรื่องการประกอบกิจการและทางด้านบัญชีภาษีเป็นอย่างดีเป็นผู้ประสานและให้ข้อมูลแก่เจ้าหน้าที่สรรพากร

**3.** จัดเตรียมเอกสารตามที่เจ้าหน้าที่สรรพากรร้องขอให้ครบถ้วน เพื่อความรวดเร็วในการตรวจสอบ โดยผู้ประกอบการควรวิเคราะห์เบื้องต้นว่ากิจการมีประเด็นใดที่ผิดปกติหรือเข้าใจคลาดเคลื่อนหรือไม่อย่างไร หากพบความผิดปกติก็จะดำเนินการแก้ไขได้ทันการณ์ ซึ่งจะช่วยให้เสียเงินเพิ่มและเบี้ยปรับน้อยกว่าประวิงเวลาจนกระทั่งเจ้าหน้าที่สรรพากรตรวจสอบพบข้อผิดพลาด ตัวอย่างเช่น การตรวจสอบภาษีมูลค่าเพิ่มในด้านภาษีขาย ผู้ประกอบการควรตรวจสอบรายได้ว่าออกไปกำกับภาษีครบถ้วนหรือไม่ หากกิจการเป็นผู้ประกอบการในอัตราศูนย์ก็ควรมีใบขนสินค้าที่ประทับตราของกรมศุลกากรเป็นหลักฐานในการส่งออก หรือในด้านภาษีซื้อควรตรวจสอบความครบถ้วนสมบูรณ์ของใบกำกับภาษีซื้อ และเอกสารประกอบการชำระค่าสินค้าเพื่อยืนยันว่ามีการซื้อสินค้าจริง

การตรวจสอบภาษีเงินได้นิติบุคคล ผู้ประกอบการควรตรวจสอบการบันทึกรายได้ให้ครบถ้วนและค่าใช้จ่ายที่นำมาหักนั้น เป็นไปตามเงื่อนไขที่กฎหมายกำหนดค่าใช้จ่ายที่จ่ายออกไป ได้มีการหักภาษี ณ ที่จ่ายไว้ครบถ้วนและหากมีการขอคืนภาษีหัก ณ ที่จ่าย หรือภาษีซื้อของภาษีมูลค่าเพิ่ม ควรตรวจสอบเอกสารหลักฐานให้ครบถ้วนด้วย

**4.** ภายหลังจากกระบวนการตรวจสอบเสร็จสิ้น ผู้ประกอบการจะได้รับทราบผลการตรวจสอบควรอ่านรายละเอียดให้เข้าใจ หากมีข้อสงสัยให้สอบถามเหตุผลข้อเท็จจริงที่เกี่ยวข้องกับประเด็นความผิดพลาดนั้น และสอบถามอีกครั้งหนึ่งว่ากิจการได้บันทึกรายการไม่ถูกต้องจริงตามที่เจ้าหน้าที่สรรพากรได้แจ้งให้ทราบ หรือหากกิจการได้ดำเนินการปรับปรุงแก้ไขไปก่อนหน้าแล้ว ให้แสดงเอกสารหลักฐานต่อเจ้าหน้าที่สรรพากรด้วย

**5.** กรณีเกิดความผิดพลาดในการบันทึกรายการบัญชีภาษีอากร ผู้ประกอบการสามารถขอผ่อนชำระหรือขอลดหรืองดเบี้ยปรับได้ แต่แต่กรณีโดยทำหนังสือขอลดหรืองดเบี้ยปรับ พร้อมให้เหตุผลที่สมควร เช่น ความผิดพลาดเกิดขึ้นเพราะไม่เข้าใจกฎหมายหรือรู้เท่าไม่ถึงการณ์ อย่างไรก็ตามพร้อมที่จะปรับปรุงรายการให้ถูกต้องตามที่เจ้าหน้าที่สรรพากรแนะนำ

**6.** หากผู้ประกอบการพิจารณาแล้วเห็นว่าผลการตรวจสอบภาษีอากรไม่เป็นธรรม หรือเจ้าหน้าที่สรรพากรเรียกเก็บเงินเพื่อปิดเรื่อง ผู้ประกอบการควรขอให้เจ้าหน้าที่สรรพากรหรือผู้บังคับบัญชาชั้นเหนือขึ้นไป อธิบายข้อเท็จจริงเพิ่มเติม หรือส่งเป็นข้อหาหรือให้กรมสรรพากรพิจารณา หรือร้องเรียนการประพฤติทุจริตไปยังกรมสรรพากรเพื่อดำเนินการสอบสวนข้อเท็จจริงได้

**7.** กรณีผู้ประกอบการได้รับหนังสือแจ้งการประเมินภาษี ไม่ควรเพิกเฉย ผู้ถูกประเมินควรติดต่อกับเจ้าหน้าที่สรรพากร เพื่อขอทราบวิธีการชำระภาษีที่ประเมินภาษีเพิ่มเติมดังกล่าว หรือหากไม่เห็นด้วยกับการประเมินภาษี ก็สามารถขอข้อเท็จจริงเกี่ยวกับการประเมินภาษีหรืออุทธรณ์ภาษีภายใน 30 วัน นับตั้งแต่ได้รับหนังสือ ข้อสำคัญคือควรเตรียมหลักฐานการบันทึกบัญชี เอกสารการยื่นแบบแสดงรายการภาษีให้ครบถ้วน รวมทั้งการให้ถ้อยคำและการอุทธรณ์ในชั้นคณะกรรมการพิจารณาอุทธรณ์หรือในชั้นศาลต้องสอดคล้องกันและอยู่บนบรรทัดฐานของความเป็นจริง หากผู้ประกอบการได้ดำเนินการอยู่บนพื้นฐานของความถูกต้องแล้ว การพิจารณาอุทธรณ์ก็จะรวดเร็วและเกิดความ เป็นธรรมทั้งสองฝ่าย

ฉบับหน้ามาติดตามบริการในด้านอื่น ๆ กันในตอนต่อไปค่ะ

# สิทธิประโยชน์ทางภาษี

จากการลงทุนในกองทุนรวมโครงสร้างพื้นฐาน



กองทุนรวมโครงสร้างพื้นฐาน (Infrastructure fund) คือ กองทุนรวมประเภทหนึ่งที่ตั้งขึ้นเพื่อระดมทุนจากผู้ลงทุนทั่วไป ทั้งรายย่อยและรายใหญ่สำหรับนำไปใช้พัฒนากิจการโครงสร้างพื้นฐานของประเทศ ซึ่งใช้เพื่อประโยชน์สาธารณะของประเทศไม่ว่าจะเป็นโครงการของรัฐ หรือโครงการของเอกชน เช่น ไฟฟ้า ประปา ถนน ทางพิเศษหรือทางสัมปทาน ท่าอากาศยานหรือสนามบิน ท่าเรือนำลึกลงใต้ดิน รถไฟฟ้า รถใต้ดิน เป็นต้น โดยกองทุนรวมที่จะจัดตั้งนั้น จะต้องระบุเฉพาะเจาะจงเลยว่า จะนำเงินไปลงทุนในกิจการโครงสร้างพื้นฐานประเภทใดบ้าง

กองทุนรวมโครงสร้างพื้นฐานจะมีรูปแบบการลงทุนที่คล้ายคลึงกับกองทุนรวมอสังหาริมทรัพย์ แต่มีความแตกต่างกันในแง่ที่กองทุนรวมอสังหาริมทรัพย์เน้นรายได้จากการปล่อยเช่าพื้นที่ของอสังหาริมทรัพย์ ในขณะที่กองทุนรวมโครงสร้างพื้นฐานเน้นรายได้จากการประกอบกิจการโครงสร้างพื้นฐาน เช่น หากลงทุนในกิจการทางพิเศษ กองทุนก็จะได้รับผลประโยชน์ที่มาจากค่าผ่านทาง เป็นต้น

รัฐได้มีมาตรการหลายด้านในการส่งเสริมให้เกิดการลงทุนในกองทุนรวมโครงสร้างพื้นฐาน รวมถึงด้านภาษีอากรด้วย เพื่อสร้างบรรยากาศการลงทุนให้ดีขึ้น สำหรับด้านภาษีอากรในส่วนของกรมสรรพากรได้ออกประกาศอธิบดีกรมสรรพากร เรื่องกำหนดหลักเกณฑ์ วิธีการ และเงื่อนไข การยกเว้นภาษีเงินได้สำหรับเงินปันผลจากกองทุนรวม โครงสร้างพื้นฐาน และการยกเว้นภาษีมูลค่าเพิ่ม ภาษีธุรกิจเฉพาะ และอากรแสตมป์ สำหรับการโอนทรัพย์สินของกองทุนรวมโครงสร้างพื้นฐาน ลงวันที่ 7 มีนาคม พ.ศ.2556 ซึ่งสรุปสาระสำคัญได้ดังนี้

โดยปกติแล้วโครงสร้างพื้นฐานของรัฐส่วนใหญ่มักจะมีรัฐวิสาหกิจเป็นเจ้าของและบริหารโครงการ ซึ่งก่อนหน้านี้อาจจะพัฒนาโครงการใด ก็จะต้องรอการจัดสรรงบประมาณ หรือต้องกู้เงินจากต่างประเทศ เท่ากับเป็นการเพิ่มภาระหนี้สาธารณะของประเทศ ขณะที่ความต้องการเงินลงทุนในโครงการก่อสร้างโครงสร้างพื้นฐานของรัฐเพิ่มสูงขึ้น ถึงหลายล้านล้านบาท ด้วยข้อจำกัดดังกล่าว รัฐบาลจึงมีแนวคิดที่จะผลักดันให้ตลาดทุนมีบทบาทเพิ่มขึ้นในการเป็นแหล่งระดมทุนสำหรับโครงการก่อสร้างโครงสร้างพื้นฐานที่จำเป็นต่อการพัฒนาประเทศ จึงได้มีนโยบายส่งเสริมการลงทุนในกองทุนรวมโครงสร้างพื้นฐาน

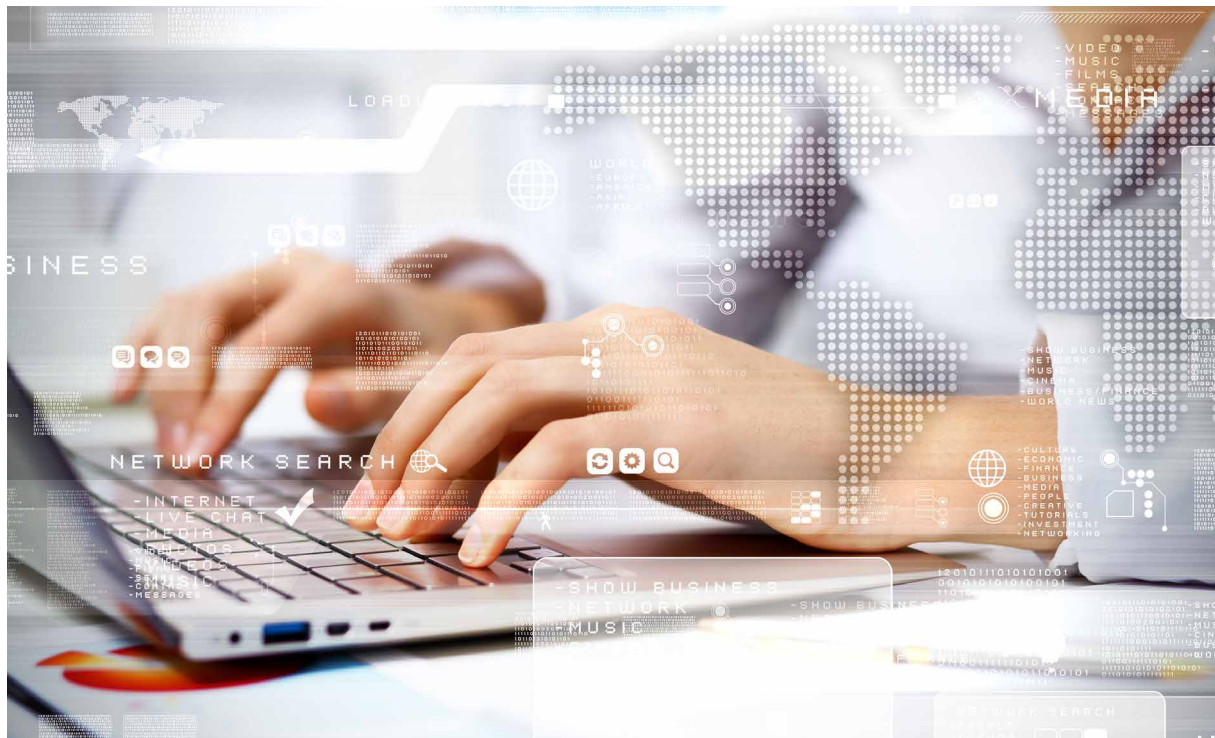


1. ยกเว้นภาษีเงินได้สำหรับเงินปันผลที่ได้จากกองทุนรวมโครงสร้างพื้นฐานให้แก่ผู้มีเงินได้ แต่ไม่รวมหุ้นส่วนสามัญ หรือคณะบุคคลที่ไม่ใช่นิติบุคคล



สำหรับกองทุนรวมโครงสร้างพื้นฐานที่จะได้รับการยกเว้นภาษีหมายถึง กองทุนรวมโครงสร้างพื้นฐานที่ได้รับการอนุมัติจากสำนักงานคณะกรรมการกำกับหลักทรัพย์และตลาดหลักทรัพย์ โดยประเภทของกิจการโครงสร้างพื้นฐานได้แก่

2. ยกเว้นภาษีมูลค่าเพิ่ม ภาษีธุรกิจเฉพาะ และอากรแสตมป์ ให้แก่เจ้าของ หรือผู้ทรงสิทธิในทรัพย์สิน และกองทุนรวมโครงสร้างพื้นฐาน สำหรับการโอนทรัพย์สิน ที่เกี่ยวกับการประกอบกิจการโครงสร้างพื้นฐาน



- (1) ระบบขนส่งทางราง หรือทางท่อ เช่น รถไฟ ระบบรถไฟฟ้าทั้งบนดิน และใต้ดิน
- (2) ไฟฟ้า
- (3) ประปา
- (4) ถนนทางพิเศษ หรือทางลัด
- (5) ท่าอากาศยาน หรือสนามบิน
- (6) ท่าเรือน้ำลึก
- (7) ระบบโทรคมนาคม หรือ การสื่อสารทุกรูปแบบ
- (8) พลังงานทางเลือก เช่น กิจการที่ผลิตพลังงานจากแสงอาทิตย์ พลังงานลม
- (9) ระบบบริหารจัดการน้ำ หรือการชลประทาน
- (10) ระบบป้องกันภัยธรรมชาติ ซึ่งรวมถึงระบบเตือนภัย และระบบจัดการเพื่อลดความรุนแรงของภัยธรรมชาติที่เกิดขึ้นด้วย

หากผู้เสียภาษีท่านใดสนใจที่จะลงทุนในกองทุนรวม “กองทุนรวมโครงสร้างพื้นฐาน” ก็เป็นอีกทางเลือกหนึ่งที่น่าสนใจ แต่พึงระลึกอยู่เสมอว่า “การลงทุนมีความเสี่ยง ผู้ลงทุนควรศึกษาข้อมูลก่อนการตัดสินใจ”

รู้คดีไว้ก่อน  
ก่อนที่จะกลายเป็นคดี



สามีภริยาขายบ้านเก่าแล้วร่วมกับบุคคลอื่นซื้อบ้านใหม่  
ได้รับสิทธิยกเว้นภาษี

การรู้กฎหมายนับว่าเป็นเรื่องยาก หากเป็นเรื่องที่เกี่ยวข้องกับการเสียภาษีอากรแล้ว นับว่ายิ่งยากมากขึ้น เพราะมีผลกระทบต่อการเงินการทองของเรา หากได้รับสิทธิยกเว้น ก็จะเป็นผลดีก่อให้เกิดประโยชน์จากการรู้กฎหมายมากยิ่งขึ้น

เรื่องมีอยู่ว่า นายปรานนต์และนางพริบพรภริยา เป็นเจ้าของบ้านเพียงสองคน ขายบ้านแห่งเดิมไป แล้วต่อมาซื้อบ้านแห่งใหม่ โดยมีนางสาววิศยาซึ่งเป็นบุคคลอื่นเป็นเจ้าของร่วมกับนายปรานนต์และนางพริบพรด้วย จะได้รับสิทธิยกเว้นภาษีเงินได้บุคคลธรรมดาตามมาตรา 42(17) แห่งประมวลรัษฎากร ประกอบกฎกระทรวง ฉบับที่ 126(พ.ศ. 2509) ข้อ 2(62) และประกาศอธิบดีกรมสรรพากรเกี่ยวกับภาษีเงินได้ (ฉบับที่ 125)ฯ และสิทธิยกเว้นอากรแสตมป์ ตามพระราชกฤษฎีกาออกตามความในประมวลรัษฎากร ว่าด้วยการยกเว้นรัษฎากร ฉบับที่ 444 (พ.ศ.2548) มาตรา 3 และประกาศอธิบดีกรมสรรพากรเกี่ยวกับอากรแสตมป์ (ฉบับที่ 50) ข้อ 1(1) หรือไม่ เพราะการได้รับสิทธิยกเว้นภาษีนี้นี้ไม่รวมถึงห้างหุ้นส่วนสามัญหรือคณะบุคคลที่มีชั้นิติบุคคล

โดยกฎหมายดังกล่าวมีเจตนา ยกเว้นภาษีเงินได้บุคคลธรรมดาและอากรแสตมป์ให้แก่ผู้ขายอสังหาริมทรัพย์แห่งเดิมที่ใช้เป็นที่อยู่อาศัยของตน และซื้ออสังหาริมทรัพย์แห่งใหม่เพื่อใช้เป็นที่อยู่อาศัยของตน

ศาลฎีกาเห็นว่า ไม่ใช่เป็นการซื้อในนามคณะบุคคล แม้จะเป็นการซื้ออสังหาริมทรัพย์แห่งใหม่ เพื่อใช้เป็นที่อยู่อาศัยร่วมกับบุคคลอื่นก็ตาม เพราะกฎหมายไม่ได้กำหนดว่า จะต้องเป็นกรณีซื้ออสังหาริมทรัพย์แห่งใหม่ โดยไม่มีบุคคลอื่นร่วมซื้อด้วย คงกำหนดแต่เพียงว่าจะต้องเป็นการซื้อเพื่อใช้เป็นที่อยู่อาศัยของตนเท่านั้น ซึ่งจะต้องพิจารณาจากวัตถุประสงค์ในการซื้ออสังหาริมทรัพย์แห่งใหม่ตามความเป็นจริง

การที่นายปรานนต์และนางพริบพรภริยา ซื้ออสังหาริมทรัพย์แห่งใหม่ร่วมกับนางสาววิศยาบุคคลอื่น ไม่ทำให้หน่วยทางภาษีเปลี่ยนแปลงไปเป็นคณะบุคคล แต่ยังคงเป็นหน่วยภาษีเดิม และเข้าลักษณะเป็นการซื้อเพื่อใช้เป็นที่อยู่อาศัยของตนด้วย

(เทียบเคียงคำวินิจฉัยคำพิพากษาศาลฎีกาที่ 2898/2557)



# การดูแลสุขภาพองค์รวม

## ทำให้เราไม่ป่วยจริงหรือ?



สุขภาพแบบองค์รวม หรือที่เรามักจะ  
ได้ยินกันบ่อยๆ คือ Holistic Health  
หมายถึงอะไรกันนะ หากใครเคยไปตาม  
โรงพยาบาลเอกชนชั้นนำ อาจจะเคย  
ได้เห็นคำนี้ เรามาคำความรู้จักกันเลย  
การดูแลสุขภาพองค์รวมก็คือ การดูแล  
สุขภาพที่ได้มี การบูรณาการจากความรู้  
แบบดั้งเดิม ทางด้านการแพทย์แผนโบราณ  
หรือการแพทย์อายุรเวช  
มาผสมผสานกับการบำบัดแบบส่งเสริม  
เพื่อให้เกิดสุขภาพที่ดีของร่างกาย  
 อีกทั้งเป็นการป้องกันและรักษาโรคด้วย  
หากร่างกายเรามีสุขภาพองค์รวมดี  
ไม่มีการทำงานที่หย่อนหรือการทำงาน  
ที่มากเกินไปของระบบต่างๆ ในร่างกายเรา  
ก็จะไม่ป่วย



เราจะพบว่าในปัจจุบันได้มีการนำหลักการดูแลสุขภาพองค์รวมเข้ามาใช้ในการบำบัดและรักษาโรค  
ให้กับผู้ป่วยมากขึ้น จนทำให้เกิดศาสตร์ ที่เรียกว่าการแพทย์แบบองค์รวม หรือ Holistic Medicine ซึ่ง  
องค์การอนามัยโลก (WHO) ได้นิยามคำว่าสุขภาพ หรือ Health ให้หมายถึงความสมบูรณ์ทั้งทาง ร่างกาย  
จิตใจ สังคม และจิตวิญญาณ ซึ่งจะไปสัมพันธ์กับคำว่าสุขภาพะ ที่นิยมเรียกกันจนติดปากว่า Well-Being  
ซึ่งก็คือการที่เรามีสุขภาพทางกาย ทางจิตใจ ทางสังคม และทางจิตวิญญาณที่อยู่กันอย่างสมดุล ดังนั้น  
การที่เราจะมีสุขภาพองค์รวมที่ดีได้จึงต้องประกอบไปด้วย สุขภาพะ (Well-Being) สุขภาพะทางจิตใจ  
(Mental Health) สุขภาพะที่สมบูรณ์ทางร่างกาย (Physical Health) และสุขภาพะที่สมบูรณ์ทางจิตวิญญาณ  
(Spiritual Health) โดยที่สมาคมการแพทย์แบบองค์รวมของสหรัฐอเมริกา ได้ให้คำจำกัดความของสุขภาพ  
แบบองค์รวม 2 แบบ คือ

**คำจำกัดความแบบที่ 1** สุขภาพแบบองค์รวม หมายถึงทุกส่วนของร่างกายมนุษย์ ซึ่งเกี่ยวข้องกับ  
กับความสัมพันธ์ระหว่างร่างกาย และจิตใจ หรือร่างกาย จิตใจ และจิตวิญญาณ หรือ ร่างกาย จิตใจ อารมณ์  
และจิตวิญญาณ ดังนั้น เมื่อนำคำทั้งหมดไปประยุกต์ใช้กับการรักษาโรคเราก็จะเรียกว่าเป็นการรักษา  
แบบองค์รวม (Holistic Medicine) ที่มีปัจจัย 3 อย่าง เกี่ยวข้องกัน คือ ปัจจัยด้านสาเหตุของการเกิดโรค  
ปัจจัยของการเพิ่มความเกี่ยวข้องของผู้ป่วย และปัจจัยการพิจารณาการรักษาแผนปัจจุบัน (Allopathic)  
กับการรักษาแบบทางเลือก (Alternative)

**คำจำกัดความแบบที่ 2** สุขภาพแบบองค์รวม หมายถึงการดูแลสุขภาพแบบทางเลือก โดยเป็น  
การเปลี่ยนการรักษาจากการแพทย์แผนปัจจุบันมา ใช้การรักษาแบบแพทย์ทางเลือก จึงสรุปได้ว่าสุขภาพ  
แบบองค์รวม (Holistic Health) คือปรัชญาของการมีสุขภาพะที่ดี โดยพิจารณาในทุกๆ องค์ประกอบ  
ในร่างกาย อันได้แก่ ร่างกาย จิตใจ สังคมและจิตวิญญาณ โดยไม่ได้พิจารณาเฉพาะโรคที่เป็นหรือเฉพาะ  
ส่วนใดส่วนหนึ่งของร่างกาย แต่เป็นการพิจารณาจากปฏิกริยาความสัมพันธ์ระหว่างกาย จิตใจ จิตวิญญาณ  
และสภาพแวดล้อม ซึ่งเราจะเห็นได้ว่าทุกสิ่งทุกอย่างที่กล่าวมานั้น ไม่สามารถแยกการดูแลสุขภาพออกจากกันได้ โดยเรา  
จะต้องดูแลสุขภาพสัมพันธ์ดังกล่าว ให้อยู่ในภาวะสมดุลอันจะทำให้เรามีสุขภาพะที่ดีที่สุด...แต่ด้วยเนื้อที่  
ของบทความที่จำกัด ในครั้งหน้าเราจะมาคุยในลักษณะที่เจาะลึกมากกว่านี้ว่าศาสตร์ด้านนี้ ทางวงการแพทย์  
นำมาใช้อย่างไรกันบ้าง และสมมติที่ทุกท่านปฏิบัติกันอยู่ใช่การดูแลสุขภาพองค์รวมหรือไม่ ทำไมศาสตร์  
ทางแพทย์ตะวันตกจึงหันมาใช้ศาสตร์ทางตะวันออก



# ภัยใกล้ตัว จากพยาธิใบไม้ในตับ

กลายเป็นวาระแห่งชาติไปแล้ว กับโรคพยาธิใบไม้ในตับ และมะเร็งท่อน้ำดี เพราะจากสถานการณ์ของผู้ป่วย มะเร็งท่อน้ำดีในประเทศไทยเพิ่มสูงขึ้นอย่างต่อเนื่อง จนน่าตกใจ จนทำให้หน่วยงานสาธารณสุขและคนไทย ต้องหันมาให้ความสนใจ ใส่ใจ และปรับเปลี่ยน พฤติกรรมเสี่ยงต่อการเป็นโรคพยาธิใบไม้ในตับ ซึ่งจะนำไปสู่ มะเร็งท่อน้ำดี ภัยเงียบที่แฝงอยู่ในวิถีชีวิต และความเป็นอยู่ของคนไทย



โดยพบว่าสาเหตุหลักของการติดเชื้อเกิดจากการกินปลาน้ำจืดเกิดพยาธิใบไม้ในตับและพยาธิใบไม้ในตับ โดยไม่ทำให้สุกด้วยความร้อนก่อน เช่น ก้อยปลา ลาบปลา ปลาต้มดิบ ส้มตำปลาร้าดิบ เป็นต้น พยาธิ รูปร่างคล้ายใบไม้จะฝังตัวในทางเดินท่อน้ำดีส่วนปลายบริเวณขั้วตับ ทำให้เซลล์ของเยื่อบุทางเดินน้ำดี มีการแบ่งตัวอย่างผิดปกติ เพิ่มโอกาสเป็นโรคมะเร็งมากกว่าคนปกติถึง 16 เท่า โดยใช้เวลาในการพัฒนา เป็นเนื้อร้ายประมาณ 20 ปี

วงการสาธารณสุขยังพบอีกว่า ปัจจุบันมีประชาชนติดเชื้อพยาธิใบไม้ในตับสูงถึง 6 ล้านคน และทุกปี พบผู้ป่วยมะเร็งท่อน้ำดีประมาณ 20,000 คน โดยเฉพาะในภาคตะวันออกเฉียงเหนือ หรือภาคอีสาน พบเกือบเต็มพื้นที่ ในภาคอื่น ๆ ก็พบเช่นเดียวจึงถือได้ว่า พยาธิใบไม้ในตับและมะเร็งท่อน้ำดี เป็นโรค ของคนทั่วประเทศไปแล้ว

ในส่วนของอาการผู้ป่วยที่มีพยาธิใบไม้ในตับในระยะแรกจะมีพยาธิใบไม้ในตับจำนวนไม่มาก อาจไม่แสดงอาการอะไรเลย ซึ่งถ้ามีพยาธิมากขึ้นอาจมีอาการท้องอืดท้องเฟ้อเป็นครั้งคราว และมีอาการ ร้อนท้อง ซึ่งอาการเหล่านี้ไม่จำเพาะต่อโรค และถ้าเป็นมากถึงขั้นรุนแรงก็จะส่งผลให้ตับเสียหาย ตัวพยาธิ และไข่พยาธิจะไปอุดตันทางเดินน้ำดีในตับ ผู้ติดเชื้อจะเริ่มมีอาการปวดท้องเพิ่มมากขึ้น แน่นท้องจากตับ โตมากขึ้น เกิดอาการของโรคดีซ่าน ซึ่งเมื่อตับอักเสบมากขึ้นเรื่อย ๆ ตับจะสูญเสียการทำงาน เกิดภาวะ ตับวายและผู้ติดเชื้อจะเสียชีวิตในที่สุด

การป้องกันพยาธิใบไม้ในตับที่มีประสิทธิภาพที่สุดก็คือ การเลิกกินปลาน้ำจืดดิบ ๆ หรือปรุงสุก ๆ ดิบ ๆ แต่ให้กินแบบที่ปรุงสุกอย่างทั่วถึงด้วยอุณหภูมิสูงตั้งแต่ 70 องศาเซลเซียสขึ้นไป นอกจากนั้น ควรใช้ส้อมในการตักอาหารจิ้มจุ่ม ไม่ตักด้วยมือหรือตักลงน้ำ และเมื่ออยู่ในเขตที่มีโรคนี้เป็น โรคประจำถิ่น ควรต้องตรวจอุจจาระเป็นระยะ ๆ อย่างต่อเนื่อง เพื่อตรวจหาไข่พยาธิ ซึ่งจะเป็นการป้องกัน และจะได้ระวังรักษาโรค ตั้งแต่ยังไม่พบอาการ

ข้อมูลจาก

[http://www.siamhealth.net/public\\_html/Disease/infectious/parasite/opis.htm#.VMBaEi6E5Vc](http://www.siamhealth.net/public_html/Disease/infectious/parasite/opis.htm#.VMBaEi6E5Vc)

<http://haamor.com/th/โรคพยาธิใบไม้ในตับ/>

เอกสารการประชุมสมัชชาสุขภาพแห่งชาติ ครั้งที่ 7



# “บอย ปกรณ์” ชวนอนุรักษ์สัตว์ป่า และสิ่งแวดล้อม

จากเหตุการณ์ที่ช้างป่าที่บรรณนิคมท่องเที่ยวจนได้รับความเสียหาย ทั้งที่เป็นข่าวและไม่เป็นข่าว อาจทำให้ท่านกำลังคิดเหมือนกันไหมว่า เหตุการณ์นี้ถือเป็นสิ่งที่ธรรมชาติกำลังจะส่งสัญญาณอะไรบางอย่างกับเราหรือเปล่า ซึ่งจากเหตุการณ์ที่เกิดขึ้นอาจจะบอกได้ว่าการกระทำของมนุษย์ที่ล่าสัตว์ หรือไม่อนุรักษ์สัตว์ป่าและธรรมชาติ ทำให้สิ่งเหล่านั้นย้อนกลับมาสร้างภัยพิบัติและความเสียหายต่อตัวมนุษย์เอง ดังนั้น เราพร้อมแล้วหรือไม่ที่จะกลับมาเป็นมิตรต่อสัตว์และธรรมชาติ เพื่อที่จะทำให้ทุกฝ่ายอยู่ได้อย่างมีความสุขร่วมกัน ซึ่ง Thinking + ในเดือนแห่งความรักนี้ ขอเชิญท่านพบกับพระเอกหนุ่มมาดเซอร์ บอย ปกรณ์ จิตรบรรณนิคม ที่จะมาชวนอนุรักษ์สัตว์ป่าและสิ่งแวดล้อม ลองไปฟังหนุ่มบอยกันครับว่าเขาจะมีวิธีการใดบ้าง

“  
 อยากจะเชิญชวนให้ทุกคนมาร่วมกันปลูกฝังจิตสำนึก  
 ในการอนุรักษ์สิ่งแวดล้อมรวมถึงสัตว์ป่าของประเทศ และ  
 ของโลกเราไว้ด้วย ผมคิดว่าสัตว์ป่าถือว่าเป็นหนึ่งส่วน  
 สำคัญในระบบนิเวศของโลก ทุกวันนี้สัตว์ป่าเริ่มร่อยหรอ  
 ลงไป โดยเฉพาะสัตว์ป่าบางพันธุ์ที่เป็นสัตว์ป่าสงวน และ  
 หายาก ก็เริ่มน้อยลงไปทุกที ยิ่งงี้ก็ช่วยกันคนละไม้คนละมือ  
 ใครพอมีกำลังที่จะสามารถเข้าไปช่วยเหลือในส่วนของ  
 ราชการหรือเอกชน ก็อยากให้ทุกคนช่วยเหลือกันนะครับ  
 ส่วนใครที่ไม่พร้อม หรือไม่สะดวกที่จะไปลงพื้นที่เอง  
 ก็อยากให้เป็นส่วนหนึ่งในการช่วยประชาสัมพันธ์ออกไป  
 ให้คนไทยมีความรักในสิ่งแวดล้อม สัตว์ป่า  
 แล้วก็โลกของเรา ฝากไว้ด้วยนะครับ

”

*เป็นอย่างไรบ้างครับ จากที่ฟังคุณบอย ปกรณ์*

*แนะนำในการอนุรักษ์สัตว์ป่าและสิ่งแวดล้อม ไปแล้ว คงจะพอนึกออกแล้วนะครับว่า  
 พวกเราสามารถที่จะช่วยอะไรให้กับโลกของเราได้บ้าง และอยากขอให้ทุกคนช่วยกันนะครับ  
 เพื่อในอนาคตจะได้มีสัตว์ป่าและพืชพรรณธรรมชาติเหลือเอาไว้ให้ลูกหลานได้ศึกษา และอย่า  
 สัมช่วยกันปลูกฝังให้คนรุ่นต่อไปเรียนรู้ที่จะอยู่อย่างเป็นมิตรกับสัตว์ป่าและธรรมชาติเพื่อที่จะ  
 ทำให้โลกของเรามีอายุยืนยาวไปอีกนานเท่านั้นครับ*

# อัมสุข...ใต้แสงจันทร์



ในเดือนกุมภาพันธ์นี้คงเป็นที่รู้กันทั่วไปว่าเป็นเดือนที่ตลาดบอวอ  
ไปด้วยกลิ่นอายของความรัก “ความรัก” คำนี้ช่างเหมือนมีมนต์ขลัง  
เพราะเชื่อว่าคงไม่มีใครปฏิเสธหรือไปอยากได้ความรัก  
โดยเฉพาะคู่รักสำหรับในช่วงเวลานี้น่าจะเป็นช่วงเวลาที่ดีที่สุด  
ที่จะสร้างความทรงจำสุดประทับใจด้วยการจูบมือคนรัก  
หรือครอบครัวมาร่วมฉลองวันแห่งความรักกันเป็นพิเศษ



ฉบับนี้ขอแนะนำร้าน **เดอะ กลาส เฮ้าส์ (The Glass House)** ที่มีบรรยากาศการตกแต่งร้านในสไตล์วินเทจ คือผสมผสานกันระหว่างความเรียบง่ายแบบสมัยใหม่กับความหรูหราแบบคลาสสิก โดยใช้สีอ่อน ๆ สบายตา และตกแต่งร้านเป็นเรือนกระจก จึงทำให้ร้านดูโปร่ง โล่ง สบาย มองเห็นวิวทะเลได้บรรยากาศแบบผ่อนคลายสบายๆ ซึ่งมีให้เลือกหลายโซน ใครที่ชอบรับอากาศบริสุทธิ์จะเลือกนั่งโซนระเบียงของร้านที่จัดวางด้วยเก้าอี้สีขาวที่แสนอบอุ่นก็ได้ หรือถ้าชอบอิงแอบแนบชิดทะเลแนะนำโซนชายหาดด้วยเก้าอี้ไม้ขนาดใหญ่รองด้วยเบาะหนังหนานุ่ม พร้อมกับหมอนอิงหลากหลายสี สัน รับรองว่าได้นั่งชมวิวทะเล ฟังเสียงคลื่นกระทบฝั่ง ดูพระอาทิตย์ค่อยๆ ลับขอบฟ้า และเอนกายนับดาวก็ได้บรรยากาศที่สุดแสนโรแมนติกอะ อิมเมจกับบรรยากาศแล้วขออิมท็องต่อเลยกับอาหารทะเล เมื่ออยู่ใกล้ทะเลไม่สั่งอาหารทะเลไม่ได้แล้วกับ **ปลาหมึกทอดกระเทียม** ที่เสิร์ฟมาทั้งตัว โดยร้านนี้จะบั้งถี่ๆ รอบตัวปลาหมึกเพื่อให้กระเทียมซึมลึกเข้าถึงเนื้อด้านในของปลาหมึก เคี้ยวหนึบๆ ไม่เหนียวรสชาติกลมกล่อม ต่อด้วยเมนูเบาๆ อีกสักเมนูกับ **หอยตลับผัดซอสโหระพา** ได้รสชาติความหวานของหอยตลับสดๆ แทรกด้วยกลิ่นหอมของใบโหระพา ผัดกับซอสที่ปรุงสุตรพิเศษจานนี้ต้องยกนิ้วให้ว่าอร่อยสุดยอด ตามด้วย **ปลากะพงทอดราดน้ำปลา** เน้นความสดของปลาและทอดได้กรอบตั้งแต่หัวจรดหาง พิเศษด้วยการโรยหมึกกรอบไว้ด้านบน ราดด้วย

น้ำปลาที่ปรุงรสแล้วแบบขลุกขลิก แถมด้วยน้ำจิ้มซีฟู้ดรสแซบทำให้เพิ่มรสชาติได้อย่างดีเยี่ยม ปิดท้ายด้วยเมนูอื่นๆ มาซดให้คล่องคอกับ **ต้มยำกุ้งน้ำข้น** ใช้กุ้งก้ามกรามตัวโตๆ ปรุงรสชาติเข้มข้นถึงเครื่องต้มยำ เสิร์ฟมาเป็นหม้อไฟ ร้อนๆ ยิ่งชดยิ่งอร่อย เติมอิมกับอาหารคาวแล้วมาเติมความหวานกันต่อกับ **บานาน่าฟรอสติ้ง (Banana Frosting)** เสิร์ฟด้วยไอศกรีมวนิล่า ทานคู่กับกล้วยหอมที่นำมาห่อด้วยแป้งมันวอนเป็นโรลรับรองว่าฟินสุดคะ และมาเพิ่มความสดชื่นกับเครื่องดื่มที่เป็นเอกลักษณ์ของร้านกับ **สตอว์เบอร์รี่สมูทตี้** สีชมพูหวาน เย็นเจี๊ยบ และเติมดีกรีขึ้นอีกนิดกับ บลูโดมอนด์ ค็อกเทลสีฟ้าสดใส หรือจะเลือกจิบไวน์ก็สุดแสนจะโรแมนติกพาให้อัมสุขใต้แสงจันทร์คะ

ร้านตั้งอยู่ ซอยนาจอมเทียน 10 เพียงขับรถมาถึงพิกษา บนถนนสุขุมวิท จะเจอป้ายสุดเจ๋ง เมืองพิกษา ให้ขับเลยสี่แยกไฟแดงมาอีกสักเล็กน้อย ให้สังเกตป้ายน้ำบับเซลส์อยู่ทางขวามือแล้วให้กลับรถผ่านหน้าบับเซลส์อีกครั้ง เลี้ยวเข้าซอยนาจอมเทียน 10 ผ่านทิวสนที่สวยงาม ประมาณ 500 เมตร ร้านจะอยู่ทางด้านซ้ายมือริมทะเล เปิดบริการทุกวัน ตั้งแต่เวลา 11.00 น. – 24.00 น. อย่าลืมเที่ยวกันอย่างมีความสุขและครอบครัวมาพักผ่อนหย่อนใจกับบรรยากาศสบายๆ กันนะคะ

# พักเติมพลัง... กาย...ใจ

ทุกวันนี้กระแสรักทำบุญใส่บาตรหรือ  
เข้าวัดเพื่อปฏิบัติธรรมและฟังพระธรรมเทศนา  
สามารถพูดได้ว่ากำลังเป็นที่นิยมกันมากขึ้นใน  
สังคมเมืองซึ่งนับเป็นสัญญาณที่ดีที่นอกจาก  
จะทำให้คนเราได้มีที่ยึดเหนี่ยวจิตใจให้สงบร่มเย็น  
จากภาวะตึงเครียดรอบๆตัวที่หลีกเลี่ยงไม่ได้  
แล้วยังทำให้ได้นำหลักธรรมคำสอนมาใช้ในการ  
ดำรงชีวิตให้มีสติยังคิดกันได้มากขึ้นด้วย

สำหรับในช่วงเดือนมีนาคมที่จะถึงนี้ เป็นเดือนที่มีวันสำคัญ  
ทางศาสนาอยู่หนึ่งวันคือ วันมาฆบูชา ซึ่งปีนี้ตรงกับวันขึ้น 15 ค่ำ เดือน 4  
ในวันพุธที่ 4 มีนาคม 2558 ผมจึงขอแนะนำสำหรับคนเมืองกรุงที่กำลัง  
มองหาวัดที่มีบรรยากาศของการปฏิบัติธรรม ต้องการความสงบ ผีกสติ  
สมาธิ หรือทำบุญไหว้พระ และไม่ต้องใช้เวลาเดินทางไกลฝ่าการจราจร  
ที่ติดขัดไปที่ “วัดป่าเชิงเลน” ซึ่งเป็นวัดป่าใจกลางกรุงเทพฯ ที่ยังคง  
มีความสงบร่มรื่น และหาได้ไม่ถ่างนักในกรุงเทพฯ แล้วคุณจะมาพบ  
จากย่านที่มีผู้คนพลุกพล่านและสับสนวุ่นวายเพียงไม่กี่นาที เมื่อ  
ก้าวเข้ามาในบริเวณของวัดแล้วกลับรู้สึกห่างไกลจากโลกภายนอก  
มากครับ

วัดแห่งนี้ผมได้สอบถามประวัติจากหลวงพี่ภายในวัดและ  
ชาวบ้าน ได้ความว่า วัดแห่งนี้เป็นวัดเก่าแก่ ซึ่งจากการตรวจสอบ  
อิฐและวิธีการก่อสร้างพบว่า เป็นรูปแบบของวัดที่สร้างในสมัย  
อยุธยา สันนิษฐานว่าวัดนี้คงมีอายุไม่ต่ำกว่า 200 ปี ในอดีต  
วัดแห่งนี้ชำรุดทรุดโทรมจากน้ำท่วมขังและระดับน้ำที่ขึ้นลง  
อย่างรวดเร็ว จนกลายเป็นวัดร้างอยู่หลายครั้งและถูกปล่อย  
ทิ้งกร้างมาเป็นร้อยปี จนในปี 2532 พระอาจารย์อุทัย (ติก)  
ฉานุตตโม ได้ธุดงค์มาพบบริเวณวัดร้างนี้โดยบังเอิญ  
โดยเห็นเป็นบึงกว้างใหญ่กลางบึงเป็นต้นอ้อขึ้นสูงกว่าที่อื่น  
ได้ฟังอ้อเป็นกองอิฐปะปนอยู่ซึ่งเป็นซากโบสถ์นั่นเอง ใกล้เคียง  
บริเวณนั้นยังพบพระพุทธรูปสีเขียวขนาด 3 องค์ ที่ถูกลี้ภัยลอบตัดไป  
นานแล้ว หลังจากเริ่มการบูรณะไประยะหนึ่ง ได้มีผู้นำเศียรพระหล่อ  
ผ้าขาวใส่พานมาให้ลองสวมดูกับองค์เดิมปรากฏว่าประกบได้พอดี จึง  
ดำเนินการปฏิสังขรณ์พระพุทธรูปทั้ง 3 องค์ใหม่ รวมทั้งสร้างพระประธาน  
และอาคารที่จำเป็น จนเสร็จสมบูรณ์ในปี 2533

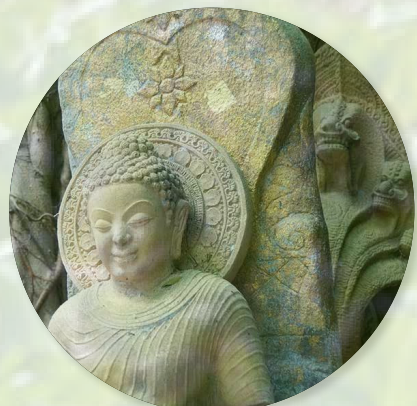


สิ่งที่ผมประทับใจในการมาวัดแห่งนี้ คือเส้นทางเดินก่อนถึงวัดที่ร่มรื่น เหมือนได้เดินศึกษา  
ธรรมชาติในระยะสั้นๆ ต้นไม้ใบหญ้าเขียวชอุ่ม ลำคลองที่ค่อนข้างใส มองเห็นปลาเล็กปลาน้อย  
ว่ายตามกันเป็นฝูง ม่านไทร บึงบัว บึงผักตบชวา เรียกได้ว่าเดินเพลินเลยทีเดียว ที่วัดแห่งนี้ไม่มี  
ลานกว้างหรือสนามหญ้ามีเพียงอาคารสำหรับประกอบพิธีกรรมทางศาสนาและกุฏิสงฆ์เท่านั้น สิ่งปลูกสร้าง  
ส่วนใหญ่จะสร้างบนท่อนลอยน้ำ ท่านที่ต้องการความสงบหรือฝึกสมาธิ แม้จะเป็นช่วงเวลาสั้นๆ อาจทำให้  
เกิดความสุขทางใจได้อย่างมหาศาล

ท้ายนี้อยากจะขอให้ข้อคิดตอนหนึ่งที่พบจากเอกสารเผยแพร่ภายในวัดว่า “กุศล”  
แปลว่า กิจของคนฉลาด หมายถึง ความดี เรียกว่า บุญ “ทำนุทั้งหลายอย่างกลัวต่อบุญเลย  
เพราะคำว่าบุญนี้เป็นชื่อเรียกของความสุช”



วัดป่าเชิงเลน ตั้งอยู่ในซอยจรัญสนิทวงศ์ 37 ปากซอยทางเข้าอยู่ข้างห้าง  
แมคโครจรัญสนิทวงศ์ แขวงบางขุนศรี เขตบางกอกน้อย กรุงเทพฯ เข้าซอยไป  
ตามป้ายบอกทางจนสุดซอย จากนั้นต้องเดินไปตามทางเดินเลียบบคลอง ประมาณ 800  
เมตร ก็จะถึงเขตวัดป่าเชิงเลนสำหรับสองแถวหรือมอเตอร์ไซค์รับจ้างควรสอบถามราคา  
ก่อนใช้บริการครับ





กรมส่งเสริมการค้าระหว่างประเทศ

90 ซอยพหลโยธิน 7 ถนนพหลโยธิน แขวงสามเสนใน เขตพญาไท กรุงเทพฯ 10400 โทร. 1161 www.rd.go.th