

มุมมอง

# สรรพยากร

วารสารสรรพยากร | มกราคม 2558



## Feature+

เที่ยวไทยสบายใจ  
ได้ลดหย่อนภาษี

## Feature+

กองทุนรวมเพื่อสุขภาพ

## Story Sharing+

การอำนวยความสะดวก  
และให้บริการแก่ผู้เสียภาษี

## Feature+

ทำความรู้จักกับ บข.1

# ค่านิยมหลัก 12 ประการ

ของคนไทย ตามนโยบายของ คสช.

01

**หนึ่งรักชาติ ศาสนา พระมหากษัตริย์**

08

**แปดรักษา วินัย กฎหมายไทย**

02

**สองซื่อสัตย์ เสียสละ อดทนได้**

09

**เก้าปฏิบัติ ตามพระ ราชาดำรัส**

03

**สามกตัญญู พ่อแม่ สุดหัวใจ**

10

**สิบไม่ขาด พอเพียง เลี้ยงชีพได้**

04

**สี่มุ่งใฝ่ เล่าเรียน เพียรวิชา**

05

**ห้ารักษา วัฒนธรรม ประจำชาติ**

11

**สิบเอ็ดต้อง เข้มแข็ง ทั้งกายใจ**

06

**หกไม่ขาด ศีลธรรม ศาสนา**

12

**สิบสองโซ่ คัดอะไร ให้ส่วนรวม**

07

**เจ็ดเรียนรู้ อริปไตย ของประชา**



# Say Hi

ก่อนอื่นต้องขอถือโอกาสกล่าวคำว่า “สวัสดีปีใหม่” กับท่านผู้อ่านทุกท่านในวาระสารสาธรรพการฉบับแรกของปี ด้วยค่ะ สำหรับในช่วงเวลาแห่งการเริ่มต้นศักราชใหม่ปี 2558 และในช่วงเวลาแห่งการส่งท้ายปีเก่าที่ผ่านมา กับบรรยากาศส่งความสุขให้กันและกันนั้น แน่ใจว่าคงเป็นช่วงเวลาหลายท่านหลายที่ต่างก็จัดให้มีการเฉลิมฉลองและงานรื่นเริง เพื่อส่งความสุข ส่งความรัก ส่งความปรารถนาดี และส่งความหวังที่ดี ทั้งที่จับต้องได้และที่จับต้องไม่ได้ให้แก่กัน ถ้าจะว่าไปแล้วไม่ว่าจะเป็นช่วงเวลาใดๆ การ “ให้” ก็จะเป็นที่มาซึ่งความสุขจากการให้ และผู้ได้รับก็จะมีความสุขจากการได้รับด้วยเช่นกัน อย่างไรก็ตามการให้ก็ต้องให้ให้เป็น การรับก็ต้องรับให้เป็น จะได้มีสุขอย่างยั่งยืนตลอดไปค่ะ

ในชีวิตจริงของคนส่วนใหญ่ ในแต่ละวันอาจต้องใช้ชีวิตนอกบ้านมากมาย จนอาจจะถึงเวลาเราออกไปจากชีวิตในบ้านมากกว่าก็จริงอยู่ แต่กระนั้นเราก็มักจะสัมผัสได้ว่า ความรัก ความสุข ความอบอุ่นในชีวิตของเราจริงๆ จะรู้สึกได้จากที่บ้านมากที่สุดว่ามัคคะการให้ของเราถ้าจะเริ่มต้นจากในบ้านของเราก่อนเลยก็อาจจะดีไม่น้อย ถ้าอย่างนี้แล้ว ก่อนออกจากบ้านอย่าลืมหันไปส่งยิ้มให้กับคนที่บ้านหรือบ้านใกล้เคียงของเราด้วยกันนะคะ สิ่งดีๆ เกิดขึ้นได้ถ้าลงมือทำค่ะ สำหรับวาระเริ่มต้นปี 2558 นี้ ทีมงานวารสารสารสาธรรพการขอส่งความสุข ความปรารถนาดี และขออำนวยการขอพรให้คุณผู้อ่านมิตรรักแฟนวารสารสารสาธรรพการทุกท่านมีสุขภาพร่างกายแข็งแรง มีความสุขใจตลอดปีใหม่ 2558 และขอให้นำพรดีๆ ของท่านพุทธทาสภิกขุมาเป็นของขวัญให้กับทุกท่านสำหรับปีใหม่นี้ด้วยค่ะ

กองบรรณาธิการ

# Contents

## ที่ปรึกษา

อริบตี  
ที่ปรึกษาด้านประสิทธิภาพ  
ที่ปรึกษาด้านเทคโนโลยีสารสนเทศและการสื่อสาร  
ที่ปรึกษาด้านพัฒนาฐานภาษี  
ที่ปรึกษาด้านยุทธศาสตร์การจัดเก็บภาษี  
(กลุ่มธุรกิจพลังงาน)  
ที่ปรึกษาด้านยุทธศาสตร์การจัดเก็บภาษี  
(กลุ่มธุรกิจทางการเงินการธนาคาร)  
รองอธิบดี ผู้ตรวจราชการ ผู้อำนวยการสำนัก  
หัวหน้ากลุ่มงาน ผู้ตรวจสอบภายใน สรรพการภาค  
สรรพากรพื้นที่

## บรรณาธิการ

หัวหน้าส่วนเอกสารเผยแพร่

## กองบรรณาธิการ

ข้าราชการและลูกจ้างในส่วนเอกสารเผยแพร่  
สำนักบริหารกลาง

## กำหนดเวลา

เผยแพร่เป็นรายเดือน

## สำนักงาน

สำนักบริหารกลาง กรมสรรพากร 90 ซอยพหลโยธิน 7  
ถนนพหลโยธิน แขวงสามเสนใน  
เขตพญาไท กรุงเทพฯ 10400

## วัตถุประสงค์

เพื่อเป็นสื่อกลางในการถ่ายทอดและเผยแพร่ข้อมูลข่าวสาร  
เรื่องเกี่ยวกับภาษีอากรและกรมสรรพากร ซึ่งเป็นช่องทาง  
อันจะนำไปสู่ประโยชน์ในทางปฏิบัติได้เป็นการทั่วไป

<h3>06 RD Society+</h3> 	<h3>14 Feature+</h3> <p>ท่าความรู้จัก บข.1</p> 	<h3>24 Money+</h3> <p>รัฐฯก่อนลงทุนเมื่อเข้าสู่ “ประชาคมเศรษฐกิจอาเซียน (AEC)” สารานุกรมรัฐสิงคโปร์</p> 	<h3>32 Thinking+</h3> <p>พรปีใหม่</p> 
<h3>08 Feature+</h3> <p>เที่ยวไทยสบายใจได้ลดหย่อนภาษี</p> 	<h3>20 Story Sharing+</h3> <p>การอำนวยความสะดวกและให้บริการแก่ผู้เสียภาษี</p> 	<h3>28 Law+</h3> <p>รู้คดีไว้ก่อน ก่อนที่จะกลายเป็นคดี</p> 	<h3>34 Thinking+</h3> <p>แนะเทคนิค จุดประกายฝัน นักดนตรี “ว่าน รนกฤต”</p> 
<h3>10 Feature+</h3> <p>กองทุนรวมเพื่อสุขภาพ</p> 	<h3>22 Story Sharing+</h3> <p>การเสียภาษีเงินได้ ณ ที่จ่ายโดยเบ็ดเสร็จเด็ดขาด “Final withholding Tax”</p> 	<h3>30 Healthy+</h3> <p>สเตียรอยด์ Steroid กภัยใกล้ตัวคุณ</p> 	<h3>36 Sunny Day+</h3> <p>เฮลตี้..เฮลตี้ @ ไอ้กะจู้</p> 



# RD SOCIETY



## กรมสรรพากรลงนามถวายพระพรพระบาทสมเด็จพระเจ้าอยู่หัวฯ ณ โรงพยาบาลศิริราช

นายประสงค์ พูนธเนศ อธิบดีกรมสรรพากร พร้อมคณะผู้บริหารระดับสูง ข้าราชการ และเจ้าหน้าที่ กรมสรรพากร ถวายแจกกันดอกไม้ และลงนามถวายพระพร พระบาทสมเด็จพระเจ้าอยู่หัวฯ ขอพระองค์ ทรงมีพระพลานามัยสมบูรณ์ ณ ศาลาศิริราช 100 ปี โรงพยาบาลศิริราช



## พิธีทำบุญตักบาตรเทศกาลปีใหม่ 2558

นายประสงค์ พูนธเนศ อธิบดีกรมสรรพากร สักการะพระพุทธรูปสิ่งศักดิ์สิทธิ์ประจำกรมฯ และเป็นประธานในพิธีทำบุญตักบาตร เนื่องในเทศกาลปีใหม่ 2558 ของกรมสรรพากร โดยมีคณะผู้บริหาร ข้าราชการและลูกจ้างกรมฯ ร่วมทำบุญสร้างเสริมความดีอย่างพร้อมเพรียง นอกจากนี้ได้มีพิธีมอบเงินบริจาค จากกิจกรรม “ตักบุญ สู้โรค” ให้แก่มูลนิธิเพื่อสนับสนุนการผ่าตัดหัวใจเด็กสถาบันโรคหัวใจ โรงพยาบาลราชวิถี ณ กรมสรรพากร

## สรรพากรแจกภาษีคน-บุคคล ในรายการ “เดินหน้าประเทศไทย”

นายประสงค์ พูนธเนศ อธิบดีกรมสรรพากร บันทึกเทปให้สัมภาษณ์รายการ “เดินหน้าประเทศไทย” เรื่อง การปรับปรุงการจัดเก็บภาษีเงินได้ ห้างหุ้นส่วนสามัญและคณะบุคคลที่มีใช้นิติบุคคล โดยมี นายบัญชา ชุ่มชัยเวชย์ เป็นพิธีกรดำเนินรายการ ออกอากาศทางช่องทีวี่พุล



## การประชุมทางวิชาการระหว่าง กรมสรรพากร กับ IMF

นายประสงค์ พูนธเนศ อธิบดีกรมสรรพากร ให้การต้อนรับ และร่วมประชุมทางวิชาการระหว่าง กรมสรรพากร กับคณะผู้แทนจากกองทุนการเงินระหว่างประเทศ (IMF) ณ กรมสรรพากร

## สัมมนา “ชัดเจน ตรงประเด็น กับภาษีเงินได้บุคคลธรรมดา”

นางชนาทิพย์ วีระสีบพงศ์ ที่ปรึกษาด้านพัฒนาฐานภาษี กรมสรรพากร เป็นประธานเปิดการสัมมนาเรื่อง “ชัดเจน ตรงประเด็น กับภาษีเงินได้บุคคลธรรมดา” โดยมีผู้สนใจเข้าร่วมรับฟังเป็นจำนวนมาก ณ กรมสรรพากร





# เที่ยวไทยสบายใจ ได้ลดหย่อนภาษี

การท่องเที่ยวเป็นอุตสาหกรรมสำคัญที่นำรายได้เข้าสู่ประเทศไทย และยังช่วยพัฒนาเศรษฐกิจและสังคม อย่างไรก็ตามในสถานการณ์ตลาดการท่องเที่ยวที่มีการแข่งขันสูง ทำให้ประเทศไทยต้องปรับทิศทางการส่งเสริมการท่องเที่ยวหลายรูปแบบ เช่น ส่งเสริมการท่องเที่ยวเชิงวัฒนธรรม การท่องเที่ยวเชิงนิเวศ รวมถึงการให้สิทธิประโยชน์ทางภาษี ด้วยการนำค่าใช้จ่ายในการท่องเที่ยวมาหักลดหย่อนภาษีได้



รัฐได้เล็งเห็นถึงความสำคัญของการกระตุ้นเศรษฐกิจภายในประเทศ จากการใช้จ่ายด้านการท่องเที่ยว และเพื่อช่วยเหลือผู้ประกอบการเกี่ยวกับการท่องเที่ยว โรงแรม รวมถึงธุรกิจต่อเนื่องกับการท่องเที่ยวของประเทศให้ฟื้นตัว รวมทั้งเพื่อส่งเสริมให้เกิดความรัก ความอบอุ่นภายในครอบครัวอีกทางหนึ่ง จึงได้มีประกาศกฎกระทรวง ฉบับที่ 305 ลงวันที่ 15 ธันวาคม 2557 สรุปสาระสำคัญได้ว่า

บุคคลธรรมดาสามารถนำเงินที่จ่ายเป็นค่าบริการให้แก่ผู้ประกอบการนำเที่ยว หรือจ่ายเป็นค่าที่พักให้แก่ผู้ประกอบการธุรกิจโรงแรม สำหรับการเดินทางท่องเที่ยวภายในประเทศ มาใช้เป็นค่าลดหย่อนเพื่อคำนวณภาษีได้ 15,000 บาทต่อปี เริ่มมีผลตั้งแต่วันที่ 16 ธันวาคม 2557 ถึงวันที่ 31 ธันวาคม 2558 ซึ่งเท่ากับว่าผู้เสียภาษีสามารถนำค่าใช้จ่ายในการท่องเที่ยวมาหักลดหย่อนได้ 2 ปีภาษี คือ ปีภาษี 2557 และปีภาษี 2558 โดยผู้เสียภาษีสามารถตรวจสอบรายชื่อผู้ประกอบการนำเที่ยว และมีคูปองได้ที่ <http://www.rd.go.th/publish/44131.0.html> และตรวจสอบรายชื่อผู้ประกอบการโรงแรมที่มีสิทธินำมาหักลดหย่อนค่าเดินทางท่องเที่ยวภายในประเทศได้ที่ <http://www.rd.go.th/publish/44132.0.html>

สิทธิลดหย่อนครั้งนี้เป็นการให้สิทธิแก่ผู้เสียภาษีที่เป็นบุคคลธรรมดาไม่รวมถึงห้างหุ้นส่วนสามัญหรือคณะบุคคลที่มีโชตินิติบุคคล หากสามีหรือภริยามีเงินได้เพียงฝ่ายเดียวให้ใช้สิทธิหักลดหย่อนภาษีเฉพาะแก่สามีหรือภริยาซึ่งเป็นผู้มีเงินได้ แต่หากสามีภริยาต่างฝ่ายต่างมีเงินได้ และในปีเสร็จรับเงินหรือใบกำกับภาษีระบุผู้จ่ายเงินทั้งสามีและภริยา ให้ใช้สิทธิหักลดหย่อนภาษีตามหลักเกณฑ์ดังนี้

- 1 ถ้าสามีภริยาต่างฝ่ายต่างแยกยื่นแบบฯ ให้ต่างฝ่ายต่างหักลดหย่อนภาษีได้ตามจำนวนที่จ่ายจริง ไม่เกินคนละ 15,000 บาท
- 2 ถ้าสามีภริยาแยกยื่นแบบฯ เฉพาะเงินได้พึงประเมิน ตามมาตรา 40 (1) แห่งประมวลรัษฎากรซึ่งเป็นเงินได้ประเภทเงินเดือนให้ต่างฝ่ายต่างหักลดหย่อนภาษีของตนเองได้ตามจำนวนที่จ่ายจริง ไม่เกินคนละ 15,000 บาท
- 3 ถ้าสามีภริยาดกกลงยื่นแบบฯ และเสียภาษีรวมกัน ให้หักลดหย่อนภาษีได้ทั้งสองฝ่ายตามจำนวนที่จ่ายจริง ไม่เกินคนละ 15,000 บาท

**ผู้เสียภาษีท่านใดเริ่มมีแผนไปท่องเที่ยวต่างประเทศแล้ว อาจเปลี่ยนใจมาท่องเที่ยวในประเทศแทน ซึ่งนอกจากช่วยกระตุ้นเศรษฐกิจในประเทศแล้ว ยังสามารถนำค่าใช้จ่ายไปลดหย่อนภาษีได้อีกด้วย ที่สำคัญอย่าลืมขอหลักฐานการรับเงิน (ใบเสร็จ) ที่ระบุชื่อผู้มีเงินได้ที่จะใช้สิทธิหักลดหย่อน จำนวนเงิน และวันเดือนปี ให้ชัดเจนด้วยนะคะ**



# กองทุนรวมเพื่อสุขภาพ

สังคมปัจจุบันพบว่า คนส่วนใหญ่หันมาให้ความสำคัญกับสุขภาพของตนเองเพิ่มมากขึ้น ไม่ว่าจะเป็นการรับประทานอาหาร ผัก ผลไม้ หรือแม้แต่รับประทานอาหารมังสวิรัตก็ตาม แต่ทว่าอาหารเหล่านี้มิได้บอกว่าจะปลอดภัยไม่มีอันตราย เพราะถึงแม้เราจะรับประทานอาหารที่งดเนื้อสัตว์ตามตำราที่ได้อ่านมา แต่โรคร้ายไข้เจ็บก็ไม่ได้ปราณีกับเราสักเท่าไร เห็นได้จากตามโรงพยาบาลมีคนไข้เพิ่มขึ้นจนเตรียมรับกันไม่ทัน ผังคนเจ็บคนป่วยก็เตรียมคำรักษาพยาบาลกันแทบไม่ทันเช่นกัน สำหรับใครที่ทำงานประจำชีวิตไว้ก็จะเบาใจเรื่องค่าใช้จ่ายไปได้บ้าง แต่ถ้าหากใครที่มีสวัสดิการ 30 บาทรักษาทุกโรคก็รักษากันไปตามอาการ และเมื่อมาดูข้อมูลศึกษาของสำนักงานคณะกรรมการพัฒนาการเศรษฐกิจและสังคมแห่งชาติที่ระบุว่า สัดส่วนประชากรไทยที่มีอายุ 60 ปีขึ้นไป มีแนวโน้มเพิ่มขึ้นมากกว่าประเทศอื่น และสัดส่วนของประชากรไทยในวัยเด็กมีแนวโน้มลดลง เมื่อเทียบกับสัดส่วนของผู้สูงอายุที่เพิ่มขึ้นด้วย ซึ่งจะส่งผลให้คนหนุ่มสาวต้องแบกรับภาระในการเลี้ยงดูผู้สูงอายุเพิ่มมากขึ้น รวมไปถึงแนวโน้มที่คาดว่าจะสูงขึ้นของค่ารักษาพยาบาล หรือค่าใช้จ่ายในการดูแลสุขภาพตามไปด้วย ประกอบกับข้อมูลศึกษาแนวทางการวางแผนการออมเพื่อการดูแลสุขภาพของคนไทย โดยสำนักงานคณะกรรมการกำกับหลักทรัพย์และตลาดหลักทรัพย์ (ก.ล.ต.) ยังพบอีกว่า ในด้านสวัสดิการสุขภาพของภาครัฐที่มีอยู่ เช่น กองทุนประกันสังคม กองทุนหลักประกันสุขภาพแห่งชาติ และกองทุนสวัสดิการรักษายาบาลข้าราชการ มีความเหลื่อมล้ำกันส่งผลให้คุณภาพที่ประชาชนจะได้รับต่ำกว่าที่ควรจะเป็น



จากปัญหาที่เกิดขึ้นจึงเป็นที่มาของแนวคิดที่สำนักงานคณะกรรมการกำกับหลักทรัพย์และตลาดหลักทรัพย์ (ก.ล.ต.) เสนอให้ภาครัฐพิจารณาส่งเสริมให้มีการจัดตั้งกองทุนรวมเพื่อการดูแลสุขภาพ (Health Care Mutual Fund : HCMF) ขึ้นเพื่อสนับสนุนนโยบายสวัสดิการด้านสุขภาพของภาครัฐผ่านกองทุนระบบต่าง ๆ เป็นทางเลือกเพิ่มเติมที่จะส่งเสริมให้ประชาชนมีวินัยในการออม มีการวางแผนการเงิน เพื่อจะได้มีเงินไว้ใช้ในการดูแลรักษาสุขภาพของตนเองและคนในครอบครัวในระยะยาว และเพื่อให้มีคุณภาพชีวิตที่ดีขึ้นโดยไม่ต้องพึ่งสวัสดิการสุขภาพของภาครัฐเพียงด้านเดียว โดยข้อเสนอในการจัดตั้งกองทุนรวมเพื่อการดูแลสุขภาพ (HCMF) จะกำหนดหลักเกณฑ์รูปแบบการจัดตั้ง และสิทธิประโยชน์ที่จะได้รับก่อนที่จะออกมาตรการสนับสนุนการดูแลสุขภาพในอนาคต

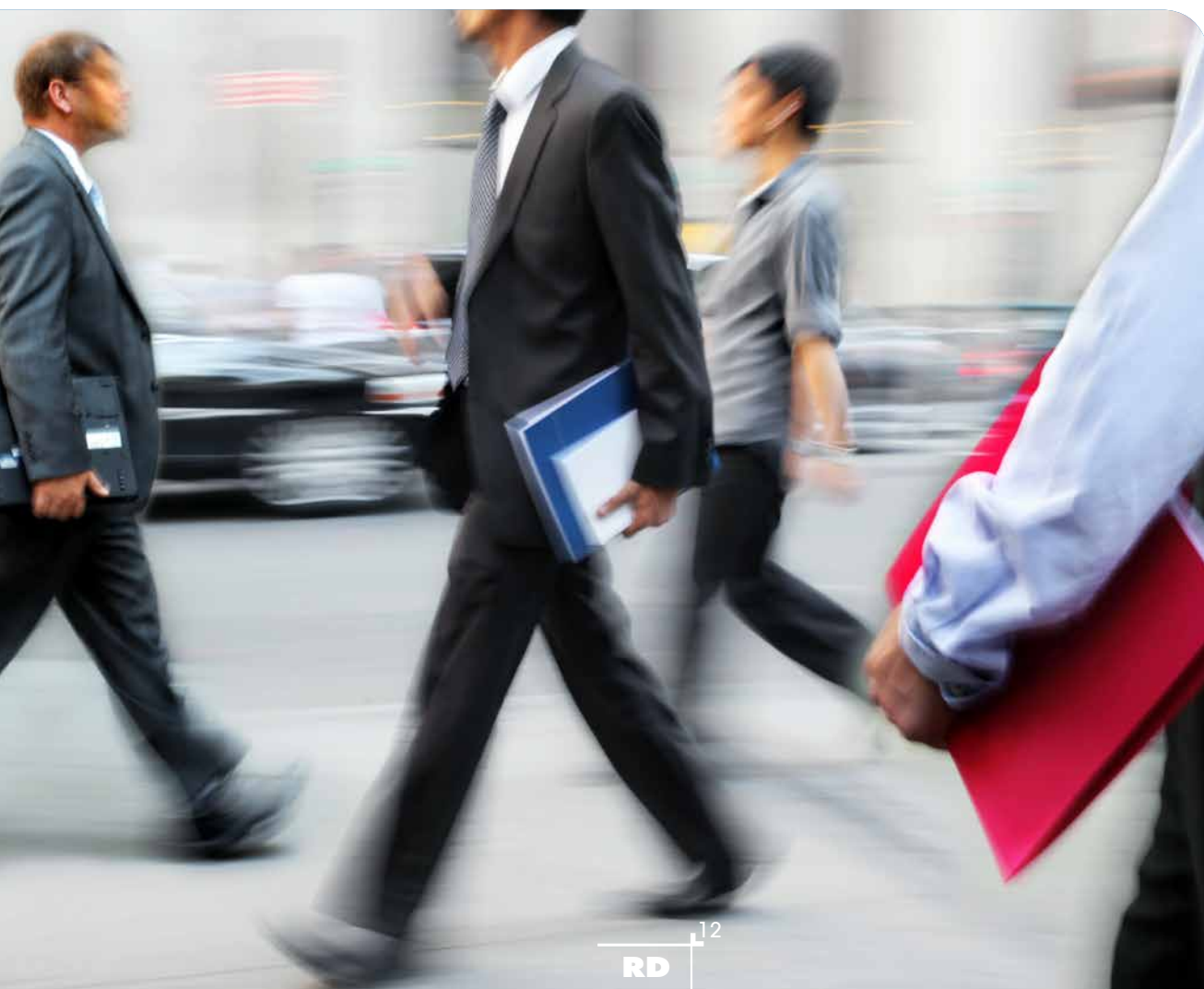




สำหรับกองทุนรวมที่รัฐบาลได้ให้สิทธิประโยชน์ทางภาษีแล้ว คือ กองทุนรวม LTF และกองทุนรวม RMF ซึ่งแต่ละกองทุนจะมีนโยบาย เงื่อนไขและสิทธิประโยชน์ทางภาษี แตกต่างกันไปตามวัตถุประสงค์ของการจัดตั้งกองทุนดังนี้

LTF (กองทุนรวมหุ้นระยะยาว หรือ Long-Term equity Fund) เป็นกองทุนรวมที่เกิดมาจากแนวคิดที่ต้องการส่งเสริมการลงทุนระยะยาวในหุ้นจดทะเบียนในตลาดหลักทรัพย์ เช่น SET และ MAI เพื่อช่วยให้ตลาดทุนไทยมีเสถียรภาพมากยิ่งขึ้น และยังช่วยสร้างวินัยในการออมของผู้ลงทุนรายย่อยในระยะยาวมากยิ่งขึ้นด้วย

RMF (กองทุนรวมเพื่อการเลี้ยงชีพ หรือ Retirement Mutual Fund) เป็นกองทุนรวมที่เกิดขึ้นจากแนวคิดที่ต้องการสนับสนุนวินัยการออมในระยะยาวเพื่อวัยเกษียณ เมื่อพ้นจากงานและไม่มีรายได้ประจำแล้ว



จะเห็นได้ว่ากองทุนรวมจะเน้นการลงทุนระยะยาว ทำให้เกิดแนวคิดสนับสนุนสิทธิประโยชน์ทางภาษีให้แก่ผู้ลงทุนเพื่อเป็นการจูงใจการลงทุน ซึ่งสรุปข้อมูลมาพอสังเขปได้ดังนี้

รายการ	กองทุนรวมหุ้นระยะยาว (Long Term Equity Fund : LTF)	กองทุนรวมเพื่อการเลี้ยงชีพ (Retirement Mutual Fund : RMF)
วัตถุประสงค์การจัดตั้งกองทุน	เพิ่มสัดส่วนการลงทุนในตลาดหลักทรัพย์ เพื่อช่วยให้ตลาดทุนมีเสถียรภาพมากขึ้น เป็นการสะสมเงินลงทุนในระยะยาวหนึ่ง	เพื่อส่งเสริมการออมเงินอย่างสม่ำเสมอและเป็นการลงทุนระยะยาว เพื่อชีวิตหลังเกษียณ
นโยบายกองทุน	ลงทุนหุ้นสามัญที่จดทะเบียนในตลาดหลักทรัพย์ ไม่น้อยกว่า 65% ของมูลค่าทรัพย์สินสุทธิของกองทุน (NAV)	ลงทุนในหุ้นสามัญที่จดทะเบียนในตลาดหลักทรัพย์ และ หรือตราสารหนี้ประเภทต่าง ๆ แล้วแต่นโยบายการลงทุนของแต่ละกองทุนมีให้เลือกตามความเหมาะสม และความเสี่ยงที่ยอมรับได้ ซึ่งผู้ลงทุนสามารถปรับเปลี่ยนหน่วยลงทุนระหว่างกองทุนที่ลงทุนในหุ้นกับกองทุนที่ลงทุนในตราสารหนี้ได้
การจ่ายเงินปันผล	ขึ้นอยู่กับนโยบายของแต่ละกองทุน	ไม่มีการจ่ายเงินปันผลตลอดอายุ โครงการลงทุน
เงื่อนไขการลงทุนเพื่อให้ได้สิทธิประโยชน์ทางภาษี	<ol style="list-style-type: none"> <li>1. ไม่มีการกำหนดเงินลงทุนขั้นต่ำ</li> <li>2. ไม่ต้องลงทุนต่อเนื่อง แต่ต้องถือหน่วยลงทุนไม่น้อยกว่า 5 ปีปฏิทิน จึงจะสามารถขายคืนหน่วยลงทุนได้</li> <li>3. กรณีขายหรือสับเปลี่ยนระหว่างกองทุน หน่วยลงทุนที่ซื้อก่อนจะถูกนำไปขายก่อน (FIFO)</li> </ol>	<ol style="list-style-type: none"> <li>1. ลงทุนขั้นต่ำไม่น้อยกว่า 3% ของเงินได้หรือไม่น้อยกว่า 5,000 บาทต่อปี แล้วแต่ว่าจำนวนเงินใดจะน้อยกว่า</li> <li>2. ต้องลงทุนอย่างต่อเนื่อง และต้องไม่ระงับการซื้อเกินกว่า 1 ปี โดยถือหน่วยลงทุนไม่น้อยกว่า 5 ปี นับแต่วันซื้อหน่วยลงทุนครั้งแรก (นับแบบวันชนวัน) และอายุไม่น้อยกว่า 55 ปี จึงจะสามารถขายคืนหน่วยลงทุนได้</li> </ol>
เงินลงทุนที่ได้สิทธิประโยชน์ทางภาษี	<ol style="list-style-type: none"> <li>1. เงินค่าซื้อหน่วยลงทุนสามารถนำมาหักลดหย่อนภาษีได้ตามที่จ่ายจริงสูงสุดไม่เกิน 15% ของเงินได้ต่อปี แต่ไม่เกิน 500,000 บาท</li> <li>2. กำไรจากการขายคืนหน่วยลงทุน (Capital Gain) ได้รับการยกเว้นภาษี</li> </ol>	<ol style="list-style-type: none"> <li>1. เงินค่าซื้อหน่วยลงทุนสามารถนำมาหักลดหย่อนภาษีได้ตามที่จ่ายจริงสูงสุดไม่เกิน 15% ของเงินได้ต่อปี และเมื่อรวมกับกองทุนสำรองเลี้ยงชีพ หรือ กบข. หรือกองทุนสงเคราะห์โรงเรียนเอกชน และ เบี้ยประกันชีวิตแบบบำนาญแล้ว แต่ไม่เกิน 500,000 บาท</li> <li>2. กำไรจากการขายคืนหน่วยลงทุน (Capital Gain) ได้รับการยกเว้นภาษี</li> </ol>

อย่างไรก็ดี ในการจัดตั้งกองทุนรวม LTF และ RMF มีที่มาแตกต่างกัน สิทธิประโยชน์ทางภาษีที่รัฐบาลให้มานั้น จึงไม่นำมาับรวมกัน ทำให้ผู้ลงทุนสามารถใช้สิทธิประโยชน์ทางภาษีได้สูงสุดถึง 1,000,000 บาทต่อปี โดย LTF สูงสุด 500,000 บาท และ RMF สูงสุดอีก 500,000 บาท เพียงแต่ผู้ถือหน่วยลงทุนจะได้รับสิทธิประโยชน์ทางภาษี จะต้องปฏิบัติตามเงื่อนไขของกฎหมายประมวลรัษฎากรกำหนดไว้นั่นเอง

# ทำความเข้าใจ บข.1

ที่ผ่านมา หลายท่านอาจจะเคยเห็นว่าเป็นเรื่องเป็นราว อยู่บ่อยครั้งกับข่าวการทุจริตแสวงหาประโยชน์โดยมิชอบ กรณีการทำงานร่วมกับหน่วยงานราชการ หรือพบ การทุจริตในกรณีที่มีการทำสัญญาหรือเป็นผู้สัญญากับหน่วยงานภาครัฐ ซึ่งบางแห่งเมื่อพบการทุจริตแล้ว สามารถตรวจสอบได้อย่างรวดเร็ว หรือบางแห่งพบ การทุจริต แต่ต้องใช้เวลามากกว่าจะตรวจสอบได้ เป็นต้น ซึ่งรัฐบาลโดยคณะกรรมการป้องกันและปราบปรามการ ทุจริตแห่งชาติ (ป.ป.ช.) จึงเข้ามามีบทบาทในการตรวจสอบ การทำงานของผู้สัญญากับภาครัฐมากขึ้น โดยได้มีการ ออกเป็นพระราชบัญญัติป้องกันและปราบปรามการทุจริต (ฉบับที่ 2) พ.ศ. 2554 ด้วยการกำหนดให้บุคคลหรือนิติบุคคลที่เป็นผู้สัญญากับหน่วยงานของรัฐมีหน้าที่ ต้องจัดทำ บข.1 หรือ แบบแสดงบัญชีรายรับรายจ่าย ของโครงการยื่นต่อกรมสรรพากรพร้อมกับการยื่นแบบ แสดงรายการภาษี นอกจากนี้บุคคลที่ต้องยื่นประจำปี ด้วย ทั้งนี้ การจัดทำ บข.1 มีวัตถุประสงค์เพื่อใช้เป็น เครื่องมือในการตรวจสอบและป้องกันการทุจริตเกี่ยวกับการ จัดซื้อจัดจ้าง และป้องกันการแสวงหาผลประโยชน์ โดยมิชอบของหน่วยงานภาครัฐ ทำให้ทราบกำไรขาดทุน รายได้ รายจ่ายของแต่ละโครงการ และสามารถตรวจสอบ ภาษีเงินได้ ตรวจสอบเส้นทางการใช้จ่ายเงินรายโครงการ ที่เป็นผู้สัญญากับหน่วยงานภาครัฐได้อีกด้วย



สำหรับการจัดทำแบบ บข.1 มีหลักเกณฑ์และรายละเอียดในการจัดทำสรุปพอสังเขปได้ดังนี้

## หลักเกณฑ์การจัดทำบัญชีแบบ บข.1

1. เป็นสัญญาที่ทำกับหน่วยงานของรัฐ โดยหน่วยงานของรัฐในที่นี้ ได้แก่ กระทรวง ทบวง กรม จังหวัด อำเภอ ราชการส่วนท้องถิ่น ได้แก่ กรุงเทพมหานคร เมืองพัทยา องค์การบริหารส่วนจังหวัด เทศบาล และองค์การบริหารส่วนตำบล รัฐวิสาหกิจ องค์กร มหาชน หน่วยงานตุลาการขององค์กรตามรัฐธรรมนูญ หน่วยงานอื่นของรัฐ หรือหน่วยงาน อื่นที่ดำเนินกิจการของรัฐตามกฎหมายและได้รับเงินอุดหนุนหรือทรัพย์สินลงทุนจากรัฐ ทั้งนี้ ไม่รวมถึงหน่วยงานอื่นที่จัดตั้งขึ้นในลักษณะเป็นองค์กรวิชาชีพ เช่น สภาวิชาชีพ บัญชี สภาทนายความ เป็นต้น

2. ประเภทสัญญาที่กำหนดไว้ ได้แก่

2.1) สัญญาที่เกี่ยวกับการจัดหาพัสดุหรือการพัสดุ โดยไม่รวมถึงสัญญาทางธุรกิจ หรือเป็นสัญญาที่เกี่ยวกับการแสวงหารายได้ของหน่วยงานของรัฐที่ไม่ได้ใช้ระเบียบ ข้อบังคับพัสดุ

2.2) สัญญาสัมปทาน

2.2.1) สัญญาที่รัฐอนุญาตให้เอกชนลงทุนในกิจการด้านสาธารณูปโภคหรือ การบริการสาธารณะ อย่างหนึ่งอย่างใดด้วยค่าใช้จ่ายของตนเองและให้เอกชนคู่สัญญา มีสิทธิเรียกเก็บค่าบริการจากประชาชนที่มาใช้บริการนั้นเป็นค่าตอบแทนภายในกำหนด ระยะเวลาใดระยะเวลาหนึ่ง และรัฐจะได้รับค่าตอบแทนจากเอกชนที่มีรายได้จากการ ลงทุน เช่น สัญญาสัมปทานทางหลวง สัญญากิจการโทรคมนาคม สัญญาสัมปทาน ทางด่วนพิเศษ เป็นต้น

2.2.2) สัญญาที่รัฐให้เอกชนร่วมลงทุนตามพระราชบัญญัติ ว่าด้วยการให้ เอกชนเข้าร่วมงานหรือดำเนินกิจการในกิจการของรัฐ พ.ศ. 2535 ซึ่งเป็นกรณีที่รัฐร่วม ลงทุนกับเอกชนไม่ว่าโดยวิธีใด หรือมอบให้เอกชนลงทุนในกิจการที่หน่วยงานของรัฐ ต้องดำเนินการตามอำนาจหน้าที่และตามกฎหมายที่เกี่ยวกับการใช้ทรัพยากรธรรมชาติ หรือทรัพย์สินของรัฐ

2.2.3) สัญญาที่รัฐอนุญาตให้เอกชนคู่สัญญาแสวงประโยชน์จาก ทรัพยากรธรรมชาติ เช่น สัญญาสัมปทานรังนกอีแร่น สัญญาสัมปทานทรัพยากรแร่ เป็นต้น



**2.3)** สัญญาให้ทุนสนับสนุนเพื่อการวิจัย เป็นสัญญาที่หน่วยงานของรัฐตกลงให้ทุนสนับสนุนเพื่อการค้นคว้าโดยการทดลอง สํารวจ หรือการศึกษาตามหลักวิชาการเพื่อให้ได้ข้อมูล ความรู้ รวมทั้งการพัฒนาผลิตภัณฑ์และกระบวนการต่าง ๆ อันจะสามารถนำมาใช้เป็นประโยชน์ทางเศรษฐกิจ สังคม วิชาการ หรือเป็นพื้นฐานของการพัฒนาประเทศในด้านต่าง ๆ ต่อไป

**2.4)** สัญญาให้ทุนสนับสนุนเพื่อดำเนินกิจกรรมอย่างใดอย่างหนึ่ง หมายถึง สัญญาที่หน่วยงานของรัฐให้ทุนสนับสนุนแก่ผู้รับเงิน หรือคู่สัญญาโดยมีเงื่อนไข หรือข้อตกลงให้ดำเนินกิจกรรมอย่างใดอย่างหนึ่ง โดยสัญญาให้ทุนสนับสนุนนี้ หมายความว่ารวมถึง กรณีที่หน่วยงานของรัฐให้เงินหรือทุนอันมีลักษณะเป็นการให้เพื่อให้นุคคลหรือนิติบุคคลไปดำเนินกิจกรรมอย่างใดอย่างหนึ่ง ซึ่งเป็นกิจกรรมของเอกชนนั้นด้วย เช่น สำนักงานคณะกรรมการป้องกันและปราบปรามการทุจริตแห่งชาติ (ป.ป.ช.) ให้เงินแก่กลุ่มองค์การเอกชนเพื่อนำไปจัดกิจกรรมต่อต้านการทุจริต กองทุนวัฒนธรรมให้เงินสนับสนุนมูลนิธิไปทำแสดมภ์ เป็นต้น

**3.** ให้คู่สัญญากับหน่วยงานของรัฐที่มีคู่สัญญาตั้งแต่ 2,000,000 บาทขึ้นไป โดยนับตั้งแต่วันที่ 1 เมษายน 2555 เป็นต้นไป ทั้งนี้ มูลค่าสัญญาให้รวมภาษีมูลค่าเพิ่มด้วย

**4.** สัญญาที่เข้าข้อยกเว้นที่ไม่ต้องแสดงบัญชีรายรับรายจ่าย ได้แก่

**4.1)** ไม่ใช้บังคับกับสัญญาที่ได้ทำก่อนวันที่ 1 เมษายน 2555 ยกเว้นมีการแก้ไขสัญญาดังกล่าวภายหลังประกาศนี้มีผลใช้บังคับในส่วนที่เป็นสาระสำคัญ เช่น ข้อตกลงเรื่องรูปแบบ ปริมาณ จำนวนที่มีผลให้มีการเพิ่มวงเงิน การขยายระยะเวลาสัมปทาน การแก้ไขเปลี่ยนแปลงสิทธิประโยชน์เกี่ยวกับการสัมปทาน เป็นต้น

**4.2)** ไม่ใช้บังคับกับกรณีคู่สัญญาที่เป็นหน่วยงานของรัฐ เว้นแต่คู่สัญญานั้นเป็นหน่วยงานของรัฐซึ่งมีหน้าที่ยื่นแบบแสดงรายการภาษีเงินได้นิติบุคคล เช่น บริษัท ปตท. จำกัด (มหาชน) บริษัท การบินไทย จำกัด (มหาชน) เป็นต้น

**4.3)** ไม่ใช้บังคับกับคู่สัญญาที่เป็นนิติบุคคลที่ตั้งขึ้นตามกฎหมายต่างประเทศ และไม่มีตัวแทนหรือผู้แทนในประเทศ แต่มีการส่งมอบหรือให้บริการในประเทศ และหน่วยงานของรัฐได้ชำระเงินตามสัญญาให้แก่คู่สัญญาออกไปต่างประเทศโดยตรง



### เงื่อนไขการยื่นแบบ บข.1

**1.** ให้คู่สัญญาบันทึกรายรับรายจ่าย ของสัญญาที่เกิดขึ้นในแต่ละรอบระยะเวลาบัญชี หรือรอบปีภาษี เป็นรายโครงการ แต่ไม่ต้องยื่นต่อสรรพากร และให้เก็บรักษาบัญชีพร้อมเอกสารหลักฐานประกอบไว้ ณ สถานที่ประกอบการ หรือที่อยู่อาศัยของคู่สัญญา เป็นระยะเวลาไม่น้อยกว่า 5 ปี นับแต่วันสิ้นสุดระยะเวลาสัญญา หรือการตรวจสอบหรือไต่สวนของคณะกรรมการป้องกันและปราบปรามการทุจริตแห่งชาติเสร็จสิ้น

**2.** ให้คู่สัญญาชำระเงินผ่านบัญชีธนาคาร เว้นแต่การรับจ่ายแต่ละครั้งที่มีมูลค่าไม่เกิน 30,000 บาท สามารถรับจ่ายเป็นเงินสดได้

**3.** กรณีที่หน่วยงานของรัฐซึ่งได้ดำเนินการจัดซื้อ จัดจ้างด้วยระบบอิเล็กทรอนิกส์ (e-Government Procurement : e-GP) บุคคลหรือนิติบุคคลที่จะเข้ามาเป็นคู่สัญญากับหน่วยงานของรัฐดังกล่าว ต้องลงทะเบียนในระบบอิเล็กทรอนิกส์ของเว็บไซต์ศูนย์ข้อมูลจัดซื้อจัดจ้างภาครัฐ กรมบัญชีกลาง

### ระยะเวลาและการยื่นแบบ บข.1

**1.** กรณีบุคคลธรรมดาเป็นคู่สัญญากับหน่วยงานของรัฐ หากการชำระเงินตามสัญญาทั้งหมดเสร็จสิ้นภายในปีเดียวกัน ให้ยื่นพร้อมกับการยื่นแบบแสดงรายการภาษีเงินได้บุคคลธรรมดา แต่หากการชำระเงินตามสัญญาทั้งหมดมิได้เสร็จสิ้นภายในปีภาษีเดียวกัน ให้ยื่นแบบแสดงรายการภาษีเงินได้บุคคลธรรมดาที่รับจ่ายของปีภาษีนั้น

**2.** กรณีนิติบุคคลเป็นคู่สัญญากับหน่วยงานของรัฐ หากการชำระเงินตามสัญญาทั้งหมดเสร็จสิ้นภายในรอบระยะเวลาบัญชีเดียวกัน ให้ยื่นแบบ บข.1 เมื่อสิ้นสุดรอบระยะเวลาบัญชีพร้อมกับการยื่นแบบแสดงรายการภาษีเงินได้นิติบุคคลของรอบระยะเวลาบัญชีนั้น แต่หากการรับชำระเงินตามสัญญาทั้งหมดมิได้เสร็จสิ้นภายในรอบระยะเวลาบัญชีเดียวกัน ให้ยื่นแบบ บข.1 ซึ่งประกอบด้วยรายรับรายจ่ายที่เกิดขึ้นในแต่ละรอบระยะเวลาบัญชี พร้อมกับการยื่นแบบแสดงรายการภาษีเงินได้นิติบุคคลของรอบระยะเวลาบัญชีนั้น

**3.** ยื่นปกติ เป็นการยื่นตามรอบปีปฏิทินหรือรอบระยะเวลาบัญชีของแต่ละปี โดยการออกครั้งที่ยื่นให้นับจำนวนครั้งต่อเนื่องไปจนกว่าสิ้นสุดระยะเวลาการยื่นแบบ บข.1 (แต่ละสัญญาให้แยกการนับครั้งที่ยื่นออกจากกัน)

**4.** ยื่นแก้ไข เป็นการยื่นแก้ไขแบบ บข.1 ที่เคยยื่นไว้แล้ว โดยให้ระบุครั้งที่ยื่นแก้ไขของสัญญาฉบับนั้น โดยให้นับจำนวนครั้งต่อเนื่องไปตามรอบระยะเวลาบัญชี หรือปีปฏิทิน ที่ต้องการแก้ไข และการนับจำนวนครั้งที่แก้ไขให้เริ่มนับหนึ่งใหม่ทุกครั้งที่มีการขอแก้ไขปรับปรุงรายการในแบบ บข.1 ที่เคยยื่นปกติไว้ในแต่ละครั้งออกจากกัน และต้องยื่นแก้ไขปรับปรุงรายการรายรับรายจ่ายใหม่ทั้งหมด



### ช่องทางและวิธีการยื่นแบบ บข.1

- 01 ให้ยื่นผ่านทางเว็บไซต์ [www.rd.go.th](http://www.rd.go.th) เท่านั้น
- 02 ให้ยื่นแบบ บข.1 พร้อมกับการยื่นแบบแสดงรายการภาษีเงินได้บุคคลธรรมดา หรือ นิติบุคคล
- 03 หากไม่สามารถยื่นแบบ บข.1 ให้ครบตามจำนวนของสัญญาในคราวเดียวกัน สามารถยื่นเพิ่มเติมให้ครบตามจำนวนของสัญญาได้ภายในกำหนดเวลา การยื่นแบบภาษีเงินได้
- 04 หากสิ้นสุดระยะเวลาการยื่นแบบภาษีเงินได้ดังกล่าว คู่สัญญายื่นแบบ บข.1 ไม่ครบถ้วนตามจำนวนของสัญญา จะทำให้ขาดคุณสมบัติการเข้าเป็นคู่สัญญากับหน่วยงานของรัฐ
- 05 คู่สัญญาต้องยื่นแบบ บข.1 จนกว่าจะสิ้นภาระผูกพันตามสัญญา หรือระยะเวลา ประกันผลงานสิ้นสุดลง
- 06 หากคู่สัญญาเห็นว่าแบบ บข.1 มีรายการรายรับรายจ่ายไม่ถูกต้องครบถ้วน สามารถยื่นแก้ไขปรับปรุงรายการแบบ บข.1 แต่ละฉบับได้
- 07 หากคู่สัญญามีได้ยื่นแบบแสดงรายการภาษีเงินได้ผ่านทางอินเทอร์เน็ต คู่สัญญา ต้องไปลงทะเบียนขอเป็นผู้ยื่นแบบแสดงรายการภาษีเงินได้ทางอินเทอร์เน็ต ของกรมสรรพากร
- 08 กรณีคู่สัญญาเป็นนิติบุคคลซึ่งเป็นมูลนิธิหรือสมาคม ที่รัฐมนตรีประกาศกำหนด ให้เป็นองค์กรสาธารณกุศล ตามมาตรา 47(7)(ข) แห่งประมวลรัษฎากร และได้ รับยกเว้นภาษีเงินได้นิติบุคคลให้ยื่นแบบ บข.1 ภายใน 150 วัน นับแต่วันสิ้นรอบ ระยะเวลาบัญชี

หากบุคคลหรือนิติบุคคลที่เป็นคู่สัญญากับหน่วยงานของรัฐ ไม่ปฏิบัติตามประกาศฯ ฉบับนี้ จะส่งผลให้ขาดคุณสมบัติที่จะเข้าเป็นคู่สัญญากับหน่วยงานของรัฐ ซึ่งมี 2 กรณี คือ ไม่แสดงแบบ บข.1 ภายในระยะเวลาที่กำหนด หรือแสดงแบบ บข.1 ไม่ครบถ้วนถูกต้องในสาระสำคัญ ผลการขาดคุณสมบัติดังกล่าว มีผลให้ระบบอิเล็กทรอนิกส์จะขึ้นชื่อของบุคคลหรือนิติบุคคล ที่ขาดคุณสมบัติที่จะเข้าเป็นคู่สัญญากับหน่วยงานของรัฐ เป็นบัญชีดำ (Blacklist) ไว้ที่เว็บไซต์ของ ป.ป.ช. มีผลบังคับห้ามมิให้หน่วยงานของรัฐก่อนติดสัมพันธไมตรีกับบุคคลและนิติบุคคลดังกล่าว และในกรณีที่คู่สัญญาเป็นกิจการร่วมค้า การขาดคุณสมบัติที่จะเป็นคู่สัญญากับหน่วยงานของรัฐมีผลใช้บังคับกับบุคคลหรือนิติบุคคลที่เข้าร่วมเป็นกิจการร่วมค้าทั้งหมด แต่สามารถเพิกถอนรายชื่อการขาดคุณสมบัติทำได้โดยคู่สัญญาได้ยื่นแสดงแบบ บข.1 ทางอิเล็กทรอนิกส์แล้ว และได้แสดงแบบ บข.1 ครบถ้วนถูกต้องในสาระสำคัญ ระบบอิเล็กทรอนิกส์จะลบรายชื่อคู่สัญญาดังกล่าว ออกจากบัญชีรายชื่อผู้ขาดคุณสมบัติการเข้าเป็นคู่สัญญากับหน่วยงานของรัฐ

จากข้อมูลการจัดทำ บข.1 ที่นำเสนอข้างต้น หวังว่า จะมีประโยชน์สำหรับเป็นแนวทางปฏิบัติให้ผู้เกี่ยวข้อง และหน่วยงานต่าง ๆ ทั้งภาครัฐและภาคเอกชนได้ใช้ในการเตรียมความพร้อมการทำงานเมื่อต้องเป็นคู่สัญญากับหน่วยงานภาครัฐได้เป็นผลดีต่อไป





# การอำนวยความสะดวก และให้บริการแก่ผู้เสียภาษี



การบริการที่ดีมีคุณภาพนับเป็นการกิจสำคัญที่หน่วยงานของรัฐจะต้องจัดให้มีการบริการที่ดี และมีคุณภาพเพื่อให้เป็นไปตามที่ได้บัญญัติไว้ในพระราชบัญญัติระเบียบบริหารราชการแผ่นดิน (ฉบับที่ 5) พ.ศ. 2545 ว่าการบริหารราชการต้องเป็นไปเพื่อประโยชน์สุขของประชาชน เกิดผลสัมฤทธิ์ต่อภารกิจของรัฐ ความมีประสิทธิภาพ ความคุ้มค่าในเชิงภารกิจ การลดขั้นตอน การปฏิบัติงาน การลดภารกิจ และยุบเลิกหน่วยงานที่ไม่จำเป็น การกระจายอำนาจการตัดสินใจ การอำนวยความสะดวก และตอบสนองความต้องการของประชาชน

สำหรับกรมสรรพากรซึ่งเป็นองค์กรที่มีภารกิจหลักในการบริหารการจัดเก็บภาษีอากร ก็มีความมุ่งหวังที่จะสรรค์สร้างรูปแบบการให้บริการที่ดีให้เกิดความสะดวก รวดเร็ว สามารถสร้างความพึงพอใจ ความน่าเชื่อถือ และสร้างภาพลักษณ์ที่ดีขององค์กรให้กับประชาชนผู้เสียภาษีให้ดียิ่งขึ้น ซึ่งประกอบไปด้วยบริการด้านต่าง ๆ อาทิเช่น

**01** สร้างการเรียนรู้ให้ผู้เสียภาษีมีความรู้ความเข้าใจ ในข้อกฎหมาย ข้อปฏิบัติต่าง ๆ ของกรมสรรพากร พร้อมทั้งส่งเสริมให้ผู้เสียภาษีเข้าถึงข้อมูลข่าวสาร กฎหมาย และบริการอิเล็กทรอนิกส์ของกรมสรรพากรอย่างสะดวก รวดเร็ว และถูกต้องผ่านสื่อประเภทต่าง ๆ เช่น โทรศัพท์ วิทยุ หนังสือพิมพ์ อินเทอร์เน็ต การสัมมนาเชิงวิชาการ และ Call Center

**02** กำหนดขั้นตอนหรือกระบวนการ รวมถึงเอกสารประกอบคำร้องที่จำเป็นต้องใช้ในการยื่นคำร้องหรือในการตรวจสอบการยื่นแสดงรายการภาษี และระยะเวลาแล้วเสร็จในการให้บริการแก่ผู้เสียภาษีพร้อมทั้งประกาศให้ผู้เสียภาษีทราบโดยทั่วไป



**03** ปรับปรุงสถานที่ สิ่งแวดล้อมและสิ่งอำนวยความสะดวกอื่นๆ ที่เหมาะสม เพื่อให้บริการที่แก่ผู้เสียภาษีได้แก่

- ป้ายแสดงขั้นตอนและระยะเวลาการปฏิบัติราชการในเรื่องต่าง ๆ
- แผนผังกำหนดผู้รับผิดชอบ
- มีการให้บริการล่วงหน้าก่อนเวลาทำการหรือช่วงพักเที่ยง หรือ ในวันหยุดราชการ (บางกรณี)
- มีกล่องหรือช่องทางรับฟังความคิดเห็น
- มีตัวอย่างการกรอกแบบฟอร์มคำร้องต่าง ๆ
- มีเอกสารหรือแผ่นพับประชาสัมพันธ์ข้อมูลข่าวสารต่าง ๆ

**04** สืบหาความพึงพอใจของผู้มาติดต่อรับบริการเพื่อเป็นข้อมูลในการปรับปรุงด้านบริการ จัดให้มีช่องทางในการรับเรื่องร้องเรียน หากผู้เสียภาษีไม่ได้รับความสะดวกในการรับบริการหรือไม่ได้รับความเป็นธรรมเมื่อถูกตรวจสอบการยื่นแบบแสดงรายการภาษี หรือ เจ้าหน้าที่ทุจริตเรียกรับเงินนอกเหนือจากค่าธรรมเนียมตามที่กรมสรรพากรกำหนดไว้

การอำนวยความสะดวกด้านต่าง ๆ นอกจากจะสร้างให้เกิดการให้บริการที่มีประสิทธิภาพยิ่งขึ้นแล้ว ยังทำให้กรมสรรพากรสามารถปฏิบัติงานตอบสนองต่อการพัฒนาประเทศในด้านต่าง ๆ ตามมาอีกด้วย ติดตามบริการด้านต่าง ๆ กันต่อไปฉบับต่อไปค่ะ



# การเสียภาษีเงินได้ ณ ที่จ่ายโดยเบ็ดเสร็จเด็ดขาด “Final withholding Tax”



การเสียภาษีเงินได้หัก ณ ที่จ่าย เป็นวิธีการเสียภาษีที่กฎหมายกำหนดให้  
ผู้จ่ายเงินได้มีหน้าที่หักภาษี ณ ที่จ่ายและนำส่งกรมสรรพากร  
ภายในระยะเวลาที่กำหนด แบ่งเป็น 2 ประเภท ได้แก่

## ภาษีเงินได้ หัก ณ ที่จ่าย ที่เป็นการหักและนำส่งล่วงหน้า (Advance Withholding Tax)

ซึ่งการเสียภาษีประเภทนี้จะสมบูรณ์ก็ต่อเมื่อผู้เสียภาษีได้ยื่นแบบแสดงรายการชำระภาษี  
ไว้ครบตามกำหนดระยะเวลาที่ต้องยื่นแบบแสดงรายการภาษี ยกตัวอย่างเช่น ผู้ที่ได้รับเงินเดือน  
และถูกหักภาษีเงินได้ ณ ที่จ่ายไว้แล้ว ผู้เสียภาษียังมีหน้าที่ต้องนำเงินเดือนมายื่นแบบแสดงรายการ  
เสียภาษีเงินได้บุคคลธรรมดาในตอนปลายปีอีกครั้งหนึ่ง

## ภาษีเงินได้หัก ณ ที่จ่ายประเภทที่สอง คือ ภาษีเงินได้หัก ณ ที่จ่ายโดยเบ็ดเสร็จ เด็ดขาด (Final Withholding Tax)

เป็นการชำระภาษีขั้นสุดท้ายซึ่งผู้เสียภาษีสามารถเลือกที่จะไม่นำเงินได้มารวมคำนวณในการยื่นแบบ  
แสดงรายการภาษีตอนปลายปีโดยเงินได้ที่ถูกหักภาษี ณ ที่จ่ายโดยเบ็ดเสร็จเด็ดขาด มี 5 ประเภทคือ

1. ดอกเบี้ย (หัก ณ ที่จ่ายในอัตรา 15%)
2. ผลต่างระหว่างราคาไถ่ถอนกับราคาจำหน่ายตัวเงินหรือตราสารแสดงสิทธิในหนี้  
ที่บริษัท เป็นผู้ออก (หัก ณ ที่จ่ายในอัตรา 15%)
3. ผลประโยชน์ที่ได้จากการโอนพันธบัตร หุ้นกู้ หรือตัวเงิน เฉพาะที่ตราเป็นเงินได้เกินกว่า  
ที่ลงทุน (หัก ณ ที่จ่ายในอัตรา 15%)
4. เงินปันผล (หัก ณ ที่จ่าย 10%)
5. เงินได้ที่ได้จากการขายอสังหาริมทรัพย์อันเป็นมรดก หรืออสังหาริมทรัพย์ที่ได้มา  
โดยมิได้มุ่งในทางการค้าหรือหากำไร (หัก ณ ที่จ่าย ในอัตราก้าวหน้าตามราคาประเมิน)

อย่างไรก็ตาม หากผู้มีเงินได้ต้องการที่จะนำเงินได้ไปรวมคำนวณเพื่อขอคืนภาษี หรือนำไปเครดิตภาษี  
(กรณีเงินปันผลหรือส่วนแบ่งกำไร) ก็สามารถทำได้ เพราะกฎหมายให้สิทธิเลือกว่า จะเสียภาษีประเภท  
หัก ณ ที่จ่ายโดยเบ็ดเสร็จเด็ดขาด หรือนำเงินได้มารวมคำนวณภาษีตอนปลายปีก็ได้ หากเลือกนำเงิน  
ได้ซึ่งถูกหัก ณ ที่จ่ายโดยเบ็ดเสร็จเด็ดขาด มารวมคำนวณแล้ว ก็จะต้องนำทุกรายการของเงินได้ดังกล่าว  
มารวมคำนวณ จะเลือกเฉพาะรายการที่ได้รับประโยชน์ไม่ได้

ในกรณีภาษีเงินได้นิติบุคคล การเสียภาษีหัก ณ ที่จ่าย ตามมาตรา 70 แห่งประมวลรัษฎากร ถือเป็น  
การเสียภาษีเงินได้หัก ณ ที่จ่ายโดยเบ็ดเสร็จเด็ดขาดเช่นกัน กล่าวคือ เมื่อเสียภาษีแล้วไม่ต้องนำมายื่น  
แบบแสดงรายการภาษีเงินได้นิติบุคคลอีก ซึ่งหากเป็นการเสียภาษีหัก ณ ที่จ่ายในอัตราร้อยละ 1 ตาม  
มาตรา 69 ทวิ และมาตรา 69 ตรี จะต้องนำเงินได้มารวมคำนวณภาษีตามกำหนดระยะเวลาที่ต้องยื่น  
แบบแสดงรายการภาษีเงินได้นิติบุคคล

เงินได้ที่ต้องเสียภาษีหัก ณ ที่จ่าย ตามมาตรา 70 แห่งประมวลรัษฎากร ได้แก่ เงินได้ตามมาตรา 40 (2)  
(3) (4) (5) หรือ (6) เท่านั้น อัตราภาษีที่จะต้องหัก ณ ที่จ่าย คือร้อยละ 15 เว้นแต่เงินได้ที่จ่ายเป็นเงินได้  
ปันผลตามมาตรา 40(4)(ข) จะหักภาษี ณ ที่จ่ายในอัตราร้อยละ 10

# รู้ภาษีก่อนลงทุนเมื่อเข้าสู่ “ประชาคมเศรษฐกิจอาเซียน (AEC)”

ประเทศสิงคโปร์ (Singapore) หรือชื่อที่เป็นทางการคือ “สาธารณรัฐสิงคโปร์” เป็นประเทศเล็กๆ ที่ไม่มีทรัพยากรธรรมชาติมากมายเหมือนประเทศอื่นๆ ในกลุ่มประชาคมเศรษฐกิจอาเซียน แต่ด้วยวิธีการพัฒนาเศรษฐกิจในทางการค้า โดยใช้ข้อได้เปรียบทางภูมิประเทศที่เป็นเกาะล้อมรอบไปด้วยกองทะเล สร้างท่าเรือสินค้าขนาดใหญ่ที่ทันสมัย โดยกำหนดให้เป็นการขนส่งสินค้าปลอดภาษี ทำให้การขนส่งสินค้าผ่านทางสิงคโปร์มีราคาถูก “สาธารณรัฐสิงคโปร์” เป็นจุดพักสินค้าที่ใหญ่ที่สุด และเป็นศูนย์กลางในการขายสินค้าให้กับประเทศในเอเชียตะวันออกเฉียงใต้ทั้งหมดอีกด้วย นอกจากนี้นักลงทุนชาวสิงคโปร์ยังนำเงินเข้าไปลงทุนในต่างประเทศอีกมากมาย โดยเฉพาะในประเทศไทย ลาว เวียดนาม กัมพูชา และพม่า จากเหตุดังกล่าวจึงทำให้ประเทศสิงคโปร์ มีฐานะทางเศรษฐกิจที่ดี และมีฐานะทางการเงินที่มั่นคงที่สุดในประชาคมอาเซียน

แต่อย่างไรก็ตามแม้ “สาธารณรัฐสิงคโปร์” จะมีสภาพเศรษฐกิจและฐานะการเงินที่มั่นคง แต่ด้วยเป็นประเทศที่มีขนาดเล็ก จำนวนประชากรในประเทศจึงมีอยู่น้อย ทำให้ประเทศสิงคโปร์ต้องพึ่งพาแรงงานจากต่างชาติในทุกระดับอาชีพ ดังนั้น เมื่อมองถึงตลาดแรงงานที่ยังมีความต้องการเป็นจำนวนมาก “สาธารณรัฐสิงคโปร์” จึงเป็นอีกประเทศหนึ่งที่นักลงทุน และผู้ใช้แรงงานชาวไทย มีความสนใจเข้าไปแสวงหารายได้เป็นจำนวนมาก ฉะนั้น เพื่อให้ให้นักลงทุน และผู้ใช้แรงงานชาวไทย ได้มีความรู้และความเข้าใจเกี่ยวกับภาวะภาษีของ “สาธารณรัฐสิงคโปร์” เพิ่มมากขึ้น ผู้เขียนได้ค้นคว้าข้อมูลการลงทุนและอัตราภาษีอากรมาจัดทำนผู้อ่านได้เข้าใจพอสังเขปก่อนเข้าไปลงทุนเพื่อแสวงหาผลกำไรดังนี้

## ข้อมูลการลงทุน และอัตราภาษีอากร “สาธารณรัฐสิงคโปร์”

### ข้อมูลการลงทุน

“สาธารณรัฐสิงคโปร์” เป็นประเทศที่ให้ความเท่าเทียมกันระหว่างนักลงทุนทั้งในและต่างประเทศเป็นสำคัญ อีกทั้งยังเปิดประตูเสรีทางการค้าให้นักลงทุนต่างประเทศสามารถนำเงินเข้ามาลงทุนในประเทศได้ 100% ในเกือบทุกสาขาอาชีพ ยกเว้นเพียงการลงทุนในสาขาอาชีพดังนี้

- การลงทุนด้านการกระจายเสียง และการจัดสรรคลื่นความถี่ ที่กำหนดให้นักลงทุนต่างประเทศเข้าถือหุ้นได้สูงสุดไม่เกิน 49%
- การลงทุนด้านกิจการด้านหนังสือพิมพ์ กำหนดให้นักลงทุนต่างประเทศเข้าถือหุ้นได้สูงสุดไม่เกิน 5%
- กิจการที่ห้ามนักลงทุนต่างชาติเข้ามาลงทุน ได้แก่ ธุรกิจด้านกฎหมาย และการประกอบอาชีพทนายความ รวมถึงบางสาขาที่เกี่ยวข้องกับกิจการวิสาหกิจของรัฐ

นอกจากการเปิดรับการลงทุนจากต่างประเทศอย่างกว้างขวางแล้ว “สาธารณรัฐสิงคโปร์” ยังให้อนุญาตแก่นักลงทุนต่างชาติสามารถถือครองกรรมสิทธิ์ในที่ดิน และสิ่งปลูกสร้างในประเทศได้อย่างไม่จำกัด รวมไปถึงการไม่มีกฎหมายควบคุมการโอนเงินตราต่างประเทศเข้าออก และไม่ควบคุมการส่งเงินหรือผลกำไรในการประกอบธุรกิจภายในประเทศออกยังต่างประเทศอีกด้วย

## สาธารณรัฐสิงคโปร์





## อัตราภาษีอากร

“สาธารณรัฐสิงคโปร์” มีระบบการจัดเก็บภาษีเงินได้ที่สำคัญอยู่ 3 ประเภท ได้แก่

1. **ภาษีเงินได้นิติบุคคล (Corporate Income Tax)** จัดเก็บจากการมีเงินได้ของนิติบุคคล ที่มีเงินได้จากแหล่งในประเทศเท่านั้น ส่วนเงินได้ที่นิติบุคคลได้รับในต่างประเทศ จะถูกเก็บภาษีก็ต่อเมื่อนิติบุคคลนั้นนำเงินรายได้นั้นเข้ามาในประเทศ ปัจจุบัน “สาธารณรัฐสิงคโปร์” มีอัตราภาษีเงินได้นิติบุคคลร้อยละ 17.5
2. **ภาษีเงินได้บุคคลธรรมดา (Personal Income Tax)** จัดเก็บจากการมีเงินได้ของบุคคลสัญชาติสิงคโปร์ และชาวต่างชาติที่มีถิ่นพำนักถาวร และทำงานในประเทศเป็นเวลา 183 วันหรือมากกว่า ในอัตราก้าวหน้า โดยกำหนดอัตราไว้เป็น 7 ระดับ ปรากฏตามตารางอัตราภาษีเงินได้บุคคลธรรมดา ดังนี้

ระดับ	เงินได้ (ดอลลาร์สิงคโปร์)	อัตราภาษี (ร้อยละ)	หมายเหตุ
1	20,000 ขึ้นไปแต่ไม่เกิน 30,000	2	ระดับที่ 1 เป็นอัตราสำหรับชาวต่างชาติที่มีถิ่นพำนักถาวร และทำงานในประเทศเป็นเวลา 183 วันหรือมากกว่าเท่านั้น
2	30,001 – 40,000	3.5	
3	40,001 – 80,000	7	
4	80,001 – 120,000	11.5	
5	120,001 – 160,000	15	
6	160,001 – 320,000	17	
7	มากกว่า 320,000	20	

3. **ภาษีสินค้าและบริการ (Good & Services Tax) หรือที่เรียกว่า GST** คือภาษีที่จัดเก็บจากการขายสินค้าและการให้บริการในประเทศ โดยจัดเก็บภาษีกับการนำสินค้าเข้ามาในประเทศ การขายสินค้าและการบริการที่ได้กระทำ หรือบริโภคในประเทศ ในอัตราร้อยละ 7 เว้นแต่กิจการบางประเภทที่ได้รับการยกเว้นตาม Good & Services Taxes Act

จากที่กล่าวมาข้างต้น ท่านผู้อ่านจะได้ทราบถึงข้อมูลการลงทุน อัตราภาษีของ “สาธารณรัฐสิงคโปร์” พอสังเขปแล้ว จะเห็นได้ว่า “สาธารณรัฐสิงคโปร์” เป็นเมืองท่าที่มีความสำคัญต่อภูมิภาคอาเซียน เป็นจุดผ่านทางการค้า ซึ่งถือเป็นแหล่งการลงทุนที่สำคัญในภูมิภาคอาเซียน ประกอบกับการที่รัฐบาลสิงคโปร์ให้ความสำคัญในการส่งเสริมการเข้ามาลงทุนของนักลงทุนต่างประเทศเป็นอันดับต้นๆ ดังจะเห็นได้จากการเปิดให้ถือครองอสังหาริมทรัพย์ การถือครองหุ้นได้ 100 % รวมไปถึงอัตราภาษีเงินได้นิติบุคคลที่มีอัตราที่ต่ำที่สุดในภูมิภาค แต่อย่างไรก็ดีการขาดแรงงานก็ยังคงเป็นปัญหาหลัก ที่ส่งผลกระทบต่อระบบเศรษฐกิจของประเทศ ดังนั้น “สาธารณรัฐสิงคโปร์” จึงเป็นประเทศที่นักลงทุนและแรงงานชาวไทย ให้ความสนใจเป็นอย่างมาก

ค้นหาข้อมูลเพิ่มเติมได้ที่

1. [http://www.boi.go.th/thai/asean/Singapore/capt5\\_n.html](http://www.boi.go.th/thai/asean/Singapore/capt5_n.html)
2. คู่มือการค้าและการลงทุนสาธารณรัฐสิงคโปร์ จัดทำโดยกรมส่งเสริมการค้าระหว่างประเทศ กระทรวงพาณิชย์ <http://www.thai-aec.com/>





รู้คดีไว้ก่อน  
ก่อนที่จะกลายเป็นคดี

# อาณาเขตของประเทศไทย กว้างใหญ่กว่าที่คิด

การรู้กฎหมายหาใช่เป็นเรื่องยากไม่ หากเพียงแต่ยากตรง  
ที่ต้องมีความเพียร ฝ่าหาก็ทำได้แล้ว และหากเป็นเรื่องที่  
เกี่ยวข้องกับชีวิตประจำวันด้วยแล้ว จำเป็นต้องศึกษาให้  
ละเอียดเตรียมพร้อมอยู่เสมอ ควรที่จะ รู้คดีไว้ก่อน  
ก่อนที่จะกลายเป็นคดี ที่เกิดขึ้นกับตัวเรา

อาณาเขตของประเทศไทยกว้างใหญ่กว่าที่คิด  
ไม่ใช่เพียงแต่ที่เป็นพื้นดินที่มีรูปร่างคล้าย  
ขวานทองเท่านั้น แต่ยังรวมถึง ทะเลชายฝั่ง  
ทะเลอาณาเขตไหล่ทวีปอีกด้วย เพราะประเทศไทย  
เป็นรัฐชายฝั่งย่อมมีอำนาจอธิปไตยเหนือน่าน  
น้ำภายในทะเลอาณาเขตของตน (คือ ทะเล  
ที่ประชิดชายฝั่งโดยอยู่ถัดออกมาจากน่านน้ำ  
ภายในและมีความกว้างออกไปในทะเลได้ไม่เกิน  
12 ไมล์ทะเลจากเส้นฐาน) และอำนาจอธิปไตย  
นี้รวมถึงอำนาจอธิปไตยให้ท้องอากาศเหนือ  
ทะเลอาณาเขตและอำนาจอธิปไตยเหนือพื้นดิน  
ท้องทะเล และดินใต้ผิวดินแห่งทะเลอาณาเขต  
ด้วย

อีกทั้งยังมีทะเลที่เรียกว่า เขตเศรษฐกิจจำเพาะ  
(Exclusive Economic Zone) ความกว้างไม่เกิน  
200 ไมล์ทะเล โดยวัดจากเส้นฐานซึ่งใช้วัด  
ความกว้างของทะเลอาณาเขต มีสถานะ  
ทางกฎหมายเฉพาะ เป็นเขตที่เกิดจากการ  
ประนีประนอมระหว่างเขตอำนาจของรัฐ  
ชายฝั่งเหนือทรัพยากรธรรมชาติและเสรีภาพ  
ของรัฐอื่น ๆ ในการใช้ท้องทะเลโดยตกอยู่  
ภายใต้กฎเกณฑ์โดยเฉพาะตามที่บัญญัติไว้ใน  
ภาคที่ 5 แห่งอนุสัญญาสหประชาชาติว่าด้วย  
กฎหมายทะเล ค.ศ. 1982

นอกจากกฎหมายระหว่างประเทศที่ได้กำหนด  
หลักเกณฑ์เกี่ยวกับน่านน้ำไว้แล้ว ทั้งอนุสัญญา  
กรุงเจนีวาว่าด้วยทะเลอาณาเขตและเขตต่อเนื่อง  
ค.ศ. 1958 และอนุสัญญาสหประชาชาติว่าด้วย  
กฎหมายทะเล ค.ศ. 1982 ยังมีกฎหมายไทยให้  
ค่านิยมของน่านน้ำไทยไว้อีก เช่น พระราช  
บัญญัติการเดินเรือในน่านน้ำไทย พ.ศ. 2456  
และพระราชบัญญัติเรือไทย พ.ศ. 2481

กรณีการจัดเก็บภาษีอากร จะพิจารณาว่า  
ประกอบกิจการในประเทศไทยหรือราชอาณาจักร  
ไทย ต้องถือตามบทนิยามศัพท์ที่ประมวลรัษฎากร  
ซึ่งเป็นกฎหมายที่เกี่ยวข้องโดยตรงกับการจัดเก็บ  
ภาษี มีเจตนารมณ์ในการจัดเก็บภาษีอากรแล้ว  
โดยให้ความหมายบัญญัติไว้ในมาตรา 2 แห่ง  
ประมวลรัษฎากร คำนิยามคำว่า “ประเทศไทย”  
หรือ “ราชอาณาจักร” หมายความรวมถึง เขต  
ไหล่ทวีปที่เป็นสิทธิของประเทศไทยตามหลัก  
กฎหมายระหว่างประเทศที่ยอมรับนับถือกันโดย  
ทั่วไป และตามความตกลงกับต่างประเทศด้วย  
จะไปวินิจฉัยตามพระราชบัญญัติการเดินเรือ  
ในน่านน้ำไทย พ.ศ. 2456 และพระราชบัญญัติ  
เรือไทย พ.ศ. 2481 ไม่ได้

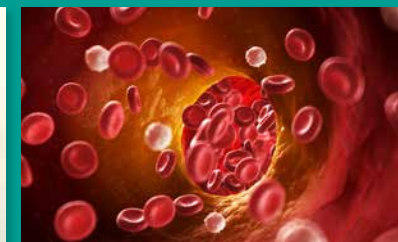
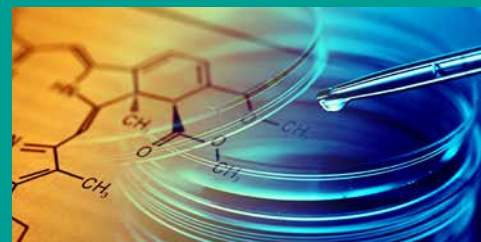
(เทียบเคียงคำวินิจฉัยคำพิพากษาศาลฎีกาที่ 1760/2557)



# สเตียรอยด์ Steroid ภัยใกล้ตัวคุณ



จากผลสำรวจของกระทรวงสาธารณสุขพบว่า ปัจจุบันประชาชนไทยนิยมซื้อยากินเอง จากร้านขายยาใกล้บ้านและยังปรากฏเป็นข้อมูลอีกว่า ประเทศไทยเป็นประเทศที่สามารถหาซื้อยาได้ง่ายจากร้านขายยาที่เปิดกันดาษดื่น หรือจากร้านขายของชำทั่วไป สิ่งที่น่ากังวลขณะนี้ไม่พ้นการขาดความรู้ความเข้าใจในการใช้ยา และการไม่ทราบถึงความจำเป็นในการใช้ยา หรือไม่ทราบถึงอันตรายที่จะเกิดขึ้นจากการใช้ยาไม่ถูกต้อง โดยเฉพาะ “สเตียรอยด์” ซึ่งเป็นสารเคมีชนิดหนึ่งที่ถูกผสมในยาหลายๆ ชนิด ไม่ว่าจะเป็น ยาชุด ยาลูกกลอน ยาแผนโบราณ เครื่องดื่มเพื่อสุขภาพ หรือ แม้กระทั่งผสมในเครื่องสำอาง



การขาดความรู้ความเข้าใจในการใช้ยาของประชาชน โดยไม่อยู่ในความดูแลของแพทย์ อาจก่อให้เกิดอันตรายได้ โดยการระบอบของสเตียรอยด์ในผลิตภัณฑ์รูปแบบต่าง ๆ นั้นเป็นปัญหามาช้านาน ซึ่งอันตรายจากการใช้สเตียรอยด์เกินขนาด หรือไม่มีข้อบ่งชี้ทางการแพทย์ (**Steroid abuse**) อาจส่งผลกระทบต่อสุขภาพ เช่น รูปร่างหน้าตาเปลี่ยนแปลง ไ้มันสะสมบริเวณลำตัว ผิวหนังอักเสบ เบาหวาน ความดันโลหิตสูง เกิดภาวะพร่องฮอร์โมนจากต่อมหมวกไต ภูมิคุ้มกันลดลงติดเชื้อได้ง่าย ปวดตามกระดูกและกล้ามเนื้อ ถ้ารุนแรงมากอาจถึงขั้นเสียชีวิต

แม้จะมีการประชาสัมพันธ์ในที่ต่างๆ ไม่ว่าจะเป็นตามโรงพยาบาล หรือในโลกสื่อออนไลน์เกี่ยวกับการใช้ยาสเตียรอยด์แล้วนั้น แต่สิ่งที่สำคัญที่สุดที่จะสามารถแก้ไขปัญหามาจากการคุกคามของยาสเตียรอยด์ คงหนีไม่พ้นการที่ทุกคนควรใส่ใจต่อการใช้ยา ควรใช้ภายใต้การควบคุม และดูแลโดยแพทย์ และเภสัชกร เพื่อให้ยาถูกต้องกับโรค ซึ่งการไปโรงพยาบาลเพื่อพบแพทย์เป็นวิธีที่มีความปลอดภัย และได้ความรู้ความเข้าใจที่ถูกต้องที่สุด และที่สำคัญ ทุกภาคส่วนคงต้องช่วยกันป้องกัน แก้ไขปัญหา และเป็นหูเป็นตาช่วยกันควบคุมดูแลโรงงานผลิตยาที่ไม่ได้มาตรฐานกันอีกแรงด้วย

อ้างอิง : เอกสารการประชุมสมัชชาสุขภาพแห่งชาติ ครั้งที่ 7 พ.ศ.2557

# พรปีใหม่

“ถ้าพูดถึงความสุข ก็ควรจะมีความสุขยิ่งกว่าปีเก่า ถ้าพูดถึงความสุขนี้ มันรวบรัดมากเกินไป มันต้องพูดถึงเหตุแห่งความสุขกันเสียก่อนจะถูกกว่า เหตุแห่งความสุขนี้ ก็คือ ความรู้แจ้ง ความเข้าใจถูกต้องที่มาจากความรู้แจ้ง เป็นเหตุให้ได้ความสุข ฉะนั้น เราจะต้องมีความรู้แจ้งให้ยิ่งไปกว่าปีเก่า โดยการที่ประมวลเอาเรื่องราวทั้งหมดทั้งสิ้น แต่หนหลัง มาพินิจพิจารณาให้เข้าใจแจ่มแจ้ง แจ่มแจ้งในที่นี้ อยากจะระบุไปยังอีกปฏิกิริยาอันหนึ่ง คือ ยัมออก ถ้ายัง ยัมไม่ออก ก็ยังไม่แจ่มแจ้ง ถ้าแจ่มแจ้งก็คงจะยัมออก เอาเรื่องราวทั้งหลายมาพินิจพิจารณาดูแล้วในที่สุด ยัมออกมาได้ นี้ก็ยอมแสดงว่าได้มีการรู้อย่างถูกต้อง ครบถ้วนเป็นแน่นอน ตามควรแก่อัตตภาพของตนๆ

จึงขอให้ท่านทั้งหลายทบทวนเรื่องราวที่เป็นมาแล้ว แต่หนหลัง ไม่ต้องไปทบทวนสิ่งทำให้เกิดความรำคาญเกลียดชังตัวเอง เช่น ความผิดพลาด เป็นต้น ถ้าปรากฏว่าได้เคยทำความผิดพลาดอะไรลงไปก็ต้องไม่เอามาสำหรับเป็นเครื่องวิตกกังวลให้เป็นทุกข์ ให้เราร้อน เพียงแต่นึกเอามาสำหรับเป็นความรู้สำหรับสอนให้รู้ต่อไปก็อย่าได้ทำอีกส่วนที่เป็นความถูกต้องนั้นก็เอามาพิจารณาในลักษณะที่ว่ามันเป็นของมันอย่างนั้นก็ไม่ควรจะดีใจอะไร ให้มากเกินไปอย่างนี้เรียกว่าเป็นคนสม่าเสมอ หรือคงที่ ความผิดพลาดก็กลายเป็นการศึกษาไปความถูกต้องก็กลายเป็น การศึกษาไป อีกอย่างเดียวกันความผิดพลาดไม่มาสำหรับ เป็นความทุกข์ความถูกต้องก็ไม่มาสำหรับที่จะให้หลงระเหิดลง

เราพิจารณาว่าสิ่งทั้งหลายทั้งปวงมีเหตุมีปัจจัยของมันเองและก็เป็นไปตามเหตุตามปัจจัยของมันเอง เป็นไปตามกฎของธรรมชาติ หรือจะเรียกว่า เป็นไปตามคำสั่งของพระเป็นเจ้า หรือจะเรียกว่า เป็นไปตามธรรมดาก็ได้ทั้งนั้น คือมันเป็นกฎธรรมดาที่ตายตัวที่เด็ดขาดอยู่ในตัวมันเอง มันต้องเป็นอย่างนั้น ฉะนั้น เราอย่าอดตัวเข้าไปในการที่จะจัดจะแก้ไขจะทำอะไรกับกฎเกณฑ์เหล่านี้มีแต่ว่าจะต้องปรับปรุงตัวเองให้เป็นไปอย่างถูกต้องตามกฎเกณฑ์เหล่านี้ เพื่อความทุกข์มันจะไม่ได้เกิดขึ้น พอเข้าใจเรื่องนี้ก็ยัมออกมาได้ พอปฏิบัติเรื่องนี้ถูกต้องเสร็จสิ้นไปก็ยัมออกมาได้ เพียงแต่ยัมนี้มันก็มากอยู่แล้ว มันอาจจะเกินไปแล้ว แต่เอาละ สมมติว่าเป็นพอดี ถ้าหัวเราะร่วนออกมาก็เป็นเรื่องบ้าหลังเพียงแต่ยัมนี้มันก็แสดงอะไรมาอยู่แล้ว ขอให้ฟังให้ดีที่ว่ามันกระทบกระทั่งนอนความรู้สึกมากอยู่เหมือนกันจึงยัมออกมาได้ อย่าให้มากไปกว่านี้

พระอรหันต์ก็มีการยัมเหมือนกัน แต่คงไม่ยัมมากเหมือนชาวบ้านในเมื่อรู้สึกว่ามันเป็นไปอย่างถูกต้องหรือน่าชมเชย น่าสรรเสริญ ก็คงจะยัมได้ แต่ไม่ถึงกับว่าจิตใจหวั่นไหวหรือไม่เห็นว่ามันเป็นของประหลาดอัศจรรย์อะไร เพียงแต่รู้ว่ามันเป็นไปอย่างถูกต้องตามกฎเกณฑ์ของธรรมดาที่น่ารู้สึกน่าย เพราะฉะนั้น ขอให้ท่านทั้งหลายทุกคนยัมได้บ้างเพิ่มขึ้น หรือแปลกออกไปจากที่แล้ว มาคือปีเก่า ถ้าปีเก่ายัมไม่ค่อยออก ปีนี้ก็ควรจะยัมออกบ้าง ถ้าปีเก่า ยัมแห้งๆ ปีนี้ก็ยัมอย่างสดชื่นได้ เพราะมันมีเหตุผลมาขึ้นนั่นเอง มองเห็นว่าเป็นความถูกต้อง ควรจะเป็นที่พอใจ หรือเป็นที่สรรเสริญของวิญญูชนผู้มีความรู้ทั้งหลาย ก็พอจะยัมได้ ดังนั้นนี้เป็นหลักสั้นๆ สำหรับเอาไปพิจารณาสอดส่องดูว่า เราจะทำให้มันเกิดปีใหม่ขึ้นมาได้อย่างไร อาตมาก็ขอแนะนำว่า จะทำได้โดยลักษณะอย่างนี้เอง เป็นต้นหรืออย่างน้อยก็อย่างหนึ่งแล้ว

ที่นี้ ก็อยากจะพูดถึงความหมายของคำว่า ยัม คำว่า “ยัม” นี้ ก็อบจะไม่ต้องพูดอะไรมาก เพราะว่า พอจะเข้าใจกันได้อยู่ทุกคนว่า ยัมนั่นคือพอใจ แต่ที่ถูกต้องแท้จริงนั่นก็คือพอใจตัวเองได้ ไม่ต้องให้มีใครมายกย่องสรรเสริญ เราพอใจตัวเองได้ นี่มันแน่นอนกว่า เพราะเห็นอยู่จนหมดดวงอะไร เป็นอย่างไร ไม่มีอะไรที่ซ่อนเร้น ส่วนที่คนอื่นเขาพอใจ มายกย่องสรรเสริญนั่นมันไม่แน่ว่าจะเป็นเรื่องเล่นละครเป็นเรื่องตบตาได้ด้วยกันทั้งสองฝ่ายนั่นแหละ ฉะนั้นอย่าเอาเป็นประมาณเลย เอาตัวเองเป็นประมาณว่าตัวเองมีอะไรที่ควรจะพอใจ ว่าตัวเองมีอะไรที่จะทำให้ยกมือไหว้ตัวเองได้

เรื่องตัวเองไหว้ตัวเองนี้คงจะไม่ค่อยมีใครคิดกันนัก เพราะไปคอยแต่จะให้คนอื่นเขาไหว้นั่นมันเป็นเรื่องของกิเลสของคนธรรมดาทั่วไป ถ้าเป็นคนมีปัญญาจะถือว่านั่นเป็นเรื่องที่ไม่แน่นอน เป็นเรื่องที่เล่นตลกก็ได้ตามที่กล่าวมาแล้ว ถ้ามันแน่นอนต้องตัวเองยกมือไหว้ตัวเองได้เพราะตัวเองรู้ดีถึงที่สุดว่า ตัวเองกำลังเป็นอย่างไร ฉะนั้น ควรจะทำอะไรให้มากเข้าไว้ เพื่อว่าตัวเองจะยกมือไหว้ตัวเองได้ดังนี้แล้วก็จะมีการยัมที่แน่นอนที่ถูกต้องที่บริสุทธิ์ สำหรับจะยัมกันในปีใหม่ให้มันใหม่ออกไป”

วารสารสสพกรณฉบับเดือนมกราคม 2558 นี้ วนำพรปีใหม่ ของท่านพุทธทาสอินทปัญโญหรือพุทธทาสภิกขุ ซึ่งคัดมาจาก บางตอนของหนังสือพรสำหรับปีใหม่หน้า 12-16 เพื่อมอบ เป็นของขวัญปีใหม่ให้กับเพื่อนๆ มิตรรัก แพบวารสาร สสพกรณทุกท่าน ได้ใช้เป็นข้อคิดดีๆ ในการมีสติตั้งอยู่กับตัว กับตลอดปีใหม่นี้และตลอดไปกันด้วยนะคะ



# แนะนำเทคนิค จุดประกายฝัน นักดนตรี

## “อ่าน สนุกๆ”

สวัสดีปีใหม่คุณผู้อ่านทุกท่านครับ สำหรับในเดือนแรกของปีนี้ Thinking + ขอเชิญท่านมาพบกับชายหนุ่มนักดนตรีที่เล่น เจ้าของเพลงน่ารัก ๆ อย่างเพลงระยะปลอดภัยที่มีท่อนฮิตติดหูคือเพลงทั่วไป หรืออย่างเพลงดาวอังคารที่กำลังเป็นที่นิยมในหมู่หนุ่มสาวชาวออฟฟิศ นั่นก็คือ “คุณอ่าน สนุกๆ พาณิชวิทย์” ที่จะมาแนะนำเทคนิคพร้อมร่วมแชร์ประสบการณ์ส่วนตัวให้กับผู้ที่สนใจอยากจะทำหน้าที่ของตัวเองในด้านของดนตรีกันครับ

“

ผมมีข้อแนะนำสำหรับคนที่อยากจะทำงานในเส้นทางของดนตรี อยากจะเป็นนักร้อง หรือว่านักดนตรี มีวิธีคิด ก็คือ นอกจากจะเป็นความชอบแล้วที่สำคัญที่มากู้กันเลยก็คือการฝึกฝนครับ ผมเรียนดนตรีมาตั้งแต่อายุ 9 ปี ทุกวันนี้ก็ยังคงฝึกอยู่ ไม่มีอะไรที่มันจะชนะความขยันเลยในเรื่องของดนตรี หลังจากเสร็จงานร้องเพลง หรือถ่ายละคร เวลากลับบ้านก็ต้องมานั่งฝึกกีตาร์ ฝึกซอฟต์แวร์โปรแกรมที่เอาไว้ใช้ทำงานเกี่ยวกับดนตรี เพราะว่ามันจะพัฒนาตลอด ถ้าเราไม่ติดตามเรื่องการอัปเดตเทคโนโลยี เราก็จะตามเพื่อนร่วมงานไม่ทัน ทำให้เราสื่อสารกับเขาไม่ได้ เพราะฉะนั้น ฝากเอาไว้สำหรับน้อง ๆ หรือว่าจะเป็นรุ่นเพื่อน ๆ กันก็ตาม ฝึกฝนอย่าไปหยุด ชอบเขียนเพลงก็ฝึกเขียนไปเรื่อย ๆ ถึงจะใช้ได้บ้างไม่ได้บ้างก็อย่าไปหยุดทำ หรือว่าชอบการเล่นดนตรี ก็พยายามฝึกต่อไปและพยายามหาสไตล์ที่เป็นตัวเอง เพราะว่าถ้าเราแกะเพลงจากศิลปินที่เราชอบอย่างเดียวอาจจะไม่พอ อาจจะต้องเริ่มแต่งเพลงที่เป็นเพลงของเราเองด้วย การที่มีเอกลักษณ์ มันก็น่าจะเป็นสิ่งที่ดีกับนักดนตรีด้วย ผมขอฝากไว้เป็นข้อคิดนะครับ

”

สมกับที่เป็นนักดนตรีคุณภาพจริง ๆ สำหรับคุณอ่าน ท่านผู้อ่านก็คงเห็นด้วยเหมือนผมนะครับ เพราะคำแนะนำของคุณอ่าน เป็นสิ่งที่ทุกคนที่สนใจในด้านดนตรีน่าจะทำตามคือ หมั่นฝึกฝน ไม่ว่าจะอยู่ในช่วงวัยไหน อายุเท่าไร จะว่าไปก็ยังคงฝึกฝนและอัปเดตเทคโนโลยีที่เกี่ยวข้องกับดนตรีอยู่เสมอ เพื่อพัฒนาตัวเองไปเรื่อยๆ แต่จริง ๆ แล้ว ไม่ว่าจะเป็นเรื่องอะไรก็ตาม ถ้าเราตั้งใจทำ มีความขยัน หมั่นฝึกฝนสิ่งนั้น ผมเชื่อว่าน่าจะเป็นทางที่ทำให้ประสบผลสำเร็จแน่นอนครับ เพราะฉะนั้นปีใหม่นี้ใครจะเริ่มต้นทำอะไร ก็ขอให้ทำเต็มที่ หมั่นฝึกฝน ทำมันอย่าหยุดแบบที่คุณอ่านบอกด้วยนะครับ



# เฮลตี้.เฮลตี้ @ โอ้กะจู้



เทศกาลเฉลิมฉลองในช่วงเวลา  
แห่งความสุขเริ่มขึ้นแล้วกับเทศกาล  
ปีใหม่ อยากจะเชิญชวนไปดื่มด่ำ  
สัมผัสธรรมชาติและอากาศเย็น ๆ  
กันทางภาคเหนือหรือในจังหวัดที่มี  
ภูเขาสูงตามยอดดอยตามยอดภู  
ต่าง ๆ กันต่ออีกสักเดือนสองเดือน  
และหลังจากนี้ความหนาวเย็นคง  
จะจากเราไปอย่างรวดเร็วแน่ ๆ  
รับหน่อนะคะ

ฉบับนี้ขอแนะนำร้าน **โอ้กะจู้** แปรกตั้งแต่ชื่อร้าน  
เลยใช้มียะละคะ มาจากชื่อเจ้าของร้านที่ชื่อคุณอู๋  
กับคุณใจ แต่ถ้านั่งชื่อแบบนี้อาจจะดูธรรมดาไป  
เลยผวนคำให้หรือหวานน่าสนใจขึ้น พิกัดร้านตั้ง  
อยู่ ณ จังหวัดเชียงใหม่ เริ่มจากตัวเมืองเชียงใหม่  
จากสี่แยกกรมวิทย์มายัง มุ่งหน้าไปทางมหาวิทยาลัย  
แม่ใจ พอถึงแยกหนองจ่อม (แยกกสิขิตชีวัน) เลี้ยวซ้าย  
ไปทางดอยสะเก็ดประมาณ 1 กิโลเมตร ร้านจะ  
อยู่ซ้ายมือ มีจุดสังเกตที่เห็นได้ง่ายเพราะมีเครื่อง  
บินล้างามโซว์เพื่อให้ลูกค้าที่ชื่นชอบการถ่ายภาพ  
ได้เก็บภาพไว้เป็นที่ระลึกกันได้ตามสบายบรรยากาศ  
ภายในร้านตกแต่งด้วยโต๊ะไม้ให้บรรยากาศที่อบอุ่น  
โซน Open Air ส่วนอีกโซนจะนำรถปัสมาติดแอร์  
ได้อีกหนึ่งบรรยากาศแบบเป็นส่วนตัว และที่โดดเด่น  
ที่สุดของร้านนี้อยู่ที่รสชาติความอร่อย และคุณภาพ  
ของอาหาร โดยทางร้านเน้นเรื่องผักปลอดสารพิษ  
ผักสดๆ เพื่อสุขภาพ เช่น ผักออร์แกนิก แคมยังมี  
สวนผักปลูกเองให้ลูกค้าสามารถเดินชมได้อีกด้วย  
ที่นี่จึงเป็นศูนย์รวมของคนรักผักคะ ก่อนจะเข้าสู่  
งานหลัก ขอแจ้งไว้เบื้องต้นว่าค่าของๆ สิ่งอาหารนะ  
คะ อย่าวัววามเพราะแต่ละจานอลังการมากๆ เห็น  
แล้วถึงกับอึ้งเลยที่เดียว เริ่มที่อาหารเช้าขอแนะนำ  
**"ไอ้ว ซีส์"** ลูกกลมๆ ของบอลชีสเวลาเอาช้อนตักมัน  
ลงไปจะเห็นชีสที่เยิ้มอยู่ข้างในได้รสชาติของชีส  
ที่นุ่มลิ้น เสิร์ฟพร้อมสับปะรดเพื่อช่วยตัดความเลี่ยน  
แล้วตามด้วยผักสดๆ ทานพร้อมกันฟินสุดๆ เลยคะ  
งานต่อไปแนะนำเป็นสารพัดผัก **"สลัดผักสด"**

ผักสดๆ กองโต เพิ่มท็อปปิ้งได้ตามใจชอบ ภาควัดด้วย  
น้ำสลัดสูตรเฉพาะของร้านที่รสชาติกลมกล่อม  
หรือหากใครชอบสลัดแบบมีเครื่องเคียงขอแนะนำ  
**"สลัดซีโครงหมอบสับปะรด"** หวานน่าซอสที่หมัก  
ทำให้เนื้อหมอบนุ่มมาก ภาควัดด้วยน้ำสลัด **Thousand  
Islands** สูตรพิเศษ งานต่อไปคนชอบเส้นต้อง  
ชื่นชอบกับ **"สปาเก็ตตี้คาโบนาร่า"** เส้นสปาเก็ตตี้  
เหนียวนุ่ม หอมกรุ่นเข้มข้นด้วยซอสที่มีส่วนผสม  
ของพามาซานชีส โรยด้วยใบพาร์สลีย์หั่นฝอยเล็ก  
น้อยเพื่อเพิ่มสีสัน หน้าตาดีแถมยังอร่อยจนเป็น  
เมนูยอดฮิตตลอดกาล ส่วนงานนี้พลาดไม่ได้  
แน่นอนกับเมนู **"สเต็กซีโครงหมูพริกไทยดำ"**  
รสชาติดีเครื่องพริกไทยดำซึ่มลึกเข้าไปถึงเนื้อ  
ของสเต็ก บางชิ้นของซีโครงจะมีกระดูกอ่อนให้ได้  
เคี้ยวกรอบกริบ เมนูนี้ให้เลือกลงไซส์ ไซส์ใหญ่  
ก็จะมีซีโครงสองชิ้น ส่วนไซส์เล็กก็จะมีซีโครงหนึ่ง  
ชิ้นที่เสิร์ฟมาพร้อมผักสดผักกองโตๆ และ  
เฟรนช์ฟรายส์ที่กรอบนอกนุ่มในคะ เรียกคืน  
ความสดชื่นด้วยน้ำผลไม้ **"Strawberry Mango"**  
ที่เพิ่มความเก๋ไก๋ด้วยมะม่วงสุกแกะสลักปักมาบน  
แก้วเห็นแล้วต้องตะลึงกับรูปร่างหน้าตา ส่วนรสชาติ  
ไม่ต้องพูดถึง เมนูนี้มีความหอมของกลิ่นสตอร์รี่เบอร์รี่  
ที่หอมหวานเย็นชื่นใจ จนอาจต้องขอเบิ้ลอีกแก้ว  
กันเลย ร้านนี้เค้าเปิดให้บริการความอร่อยทุกวัน  
ตั้งแต่เวลา 8.30 น. - 21.00 น. เลยคะ **หากใคร  
มีโอกาสได้ไปแอ้วเชียงใหม่ก็ลองไปแวะชิมซิค  
กันได้นะคะ**







ยื่นแบบชำระภาษีออนไลน์

E-FILING

อีไฟล์ส่ง ยื่นแบบและชำระภาษีออนไลน์

แผนที่สรรพากร



คู่มือสรรพากร



สื่อความรู้



# RD Smart Tax

กรมสรรพากร

90 ซอยพหลโยธิน 7 ถนนพหลโยธิน แขวงสามเสนใน เขตพญาไท กรุงเทพฯ 10400 โทร. 1161 www.rd.go.th