



กรมสรรพากร
THE REVENUE DEPARTMENT

วิธีการรายงานข้อมูลตามความตกลง FATCA

กองเทคโนโลยีสารสนเทศ กรมสรรพากร

10 กรกฎาคม 2561



Outline

- การแลกเปลี่ยนข้อมูลตามความตกลง FATCA
- วิธีการส่งไฟล์รายงานผ่านระบบ IDES
- RD Public Key



การแลกเปลี่ยนข้อมูลตามความตกลง FATCA



การแลกเปลี่ยนข้อมูลตามความตกลง FATCA

ระบบ **IDES** (International Data Exchange Service)

Web Application ที่พัฒนาโดยสรรพากรสหรัฐอเมริกา เพื่อให้บริการสถาบันการเงินที่มีหน้าที่รายงานและเจ้าหน้าที่ผู้มีอำนาจ (สำหรับประเทศไทย คือ กรมสรรพากร) ในการรับ-ส่งไฟล์ข้อมูลกับสรรพากรสหรัฐอเมริกา

****** ประเทศไทยเลือกวิธีการรับ-ส่งข้อมูลแบบ Model 1 Option 2 ผ่านระบบ IDES



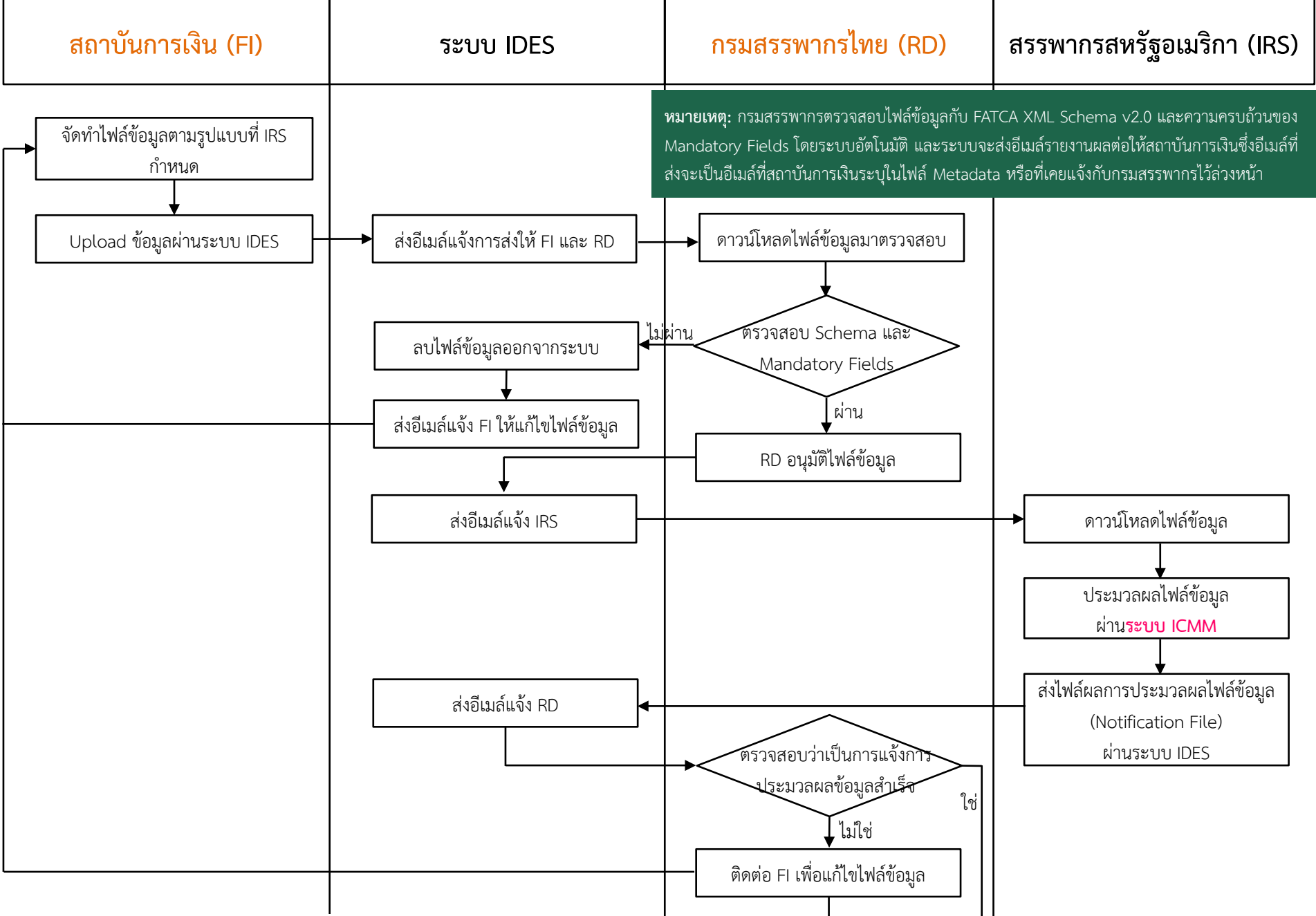
การแลกเปลี่ยนข้อมูลตามความตกลง FATCA

การรับ-ส่ง ข้อมูลแบบ Model 1 Option 2

บทบาท	หน้าที่
* สถาบันการเงิน (FIs)	นำส่งไฟล์ข้อมูลในรูปแบบที่สรรพากรสหรัฐอเมริกา (The Internal Revenue Service: IRS) กำหนด (FATCA XML Schema v 2.0) มาให้กรมสรรพากรไทย (The Revenue Department of Thailand: RD) โดย Upload ไฟล์ข้อมูลผ่านระบบ IDES
** กรมสรรพากรไทย (HTCAs)	ดาวน์โหลดไฟล์ข้อมูลมาตรวจสอบภายใน 7 วัน เพื่อ Approve หรือ Reject มิฉะนั้น ข้อมูลจะถูกลบโดยอัตโนมัติ <ul style="list-style-type: none">- หาก Approve ข้อมูลจะถูกส่งไปยัง IRS โดยอัตโนมัติ- หาก Reject ข้อมูลจะถูกลบจากระบบโดยอัตโนมัติ

* FIs (Financial Institutions): สถาบันการเงินที่มีหน้าที่รายงาน

** HCTAs (Host Country Tax Authorities): เจ้าหน้าที่ผู้มีอำนาจ



รูปที่ 1 ขั้นตอนการรับ-ส่งข้อมูลผ่านระบบ IDES



การแลกเปลี่ยนข้อมูลตามความตกลง FATCA

ข้อมูลที่ต้องจัดให้ได้มาและแลกเปลี่ยนตามที่กำหนดในแต่ละปี

ข้อมูลบัญชีสหรัฐที่ไทยต้องรายงาน	ข้อมูลที่ต้องรายงาน ในปี ๒๕๕๗	ข้อมูลที่ต้องรายงาน ในปี ๒๕๕๘	ข้อมูลที่ต้องรายงาน ตั้งแต่ปี ๒๕๕๙
(๑) ชื่อ ที่อยู่ และ U.S. TIN ของบุคคลสหรัฐ	✓	✓	✓
(๒) เลขที่บัญชี	✓	✓	✓
(๓) ชื่อหรือเลขที่ระบุตัวตนของสถาบันการเงินไทยที่ต้องรายงาน	✓	✓	✓
(๔) ยอดดุลบัญชีหรือมูลค่า	✓	✓	✓
(๕) ในกรณีที่เป็นบัญชีผู้ดูแลหลักทรัพย์			
- ยอดรวมของดอกเบี้ย ยอดรวมทั้งหมดของเงินปันผล และ ยอดรวมทั้งหมดของรายได้อื่นที่เกิดจาสินทรัพย์ที่อยู่ในบัญชี		✓	✓
- ยอดรวมสุทธิที่ต่อเนื่องจากการขายหรือการไถ่ถอนทรัพย์สิน			✓
(๖) ในกรณีของบัญชีเงินฝาก ยอดรวมสุทธิของดอกเบี้ยที่จ่าย หรือโอนเข้าบัญชี		✓	✓
(๗) ยอดรวมสุทธิที่จ่ายหรือโอนเข้าบัญชีของผู้ถือบัญชี		✓	✓



การแลกเปลี่ยนข้อมูลตามความตกลง FATCA

ระบบ International Compliance Management Model (ICMM)

Web Application ที่ IRS ใช้ในการประมวลผล ตรวจสอบ จัดเก็บ และจัดการข้อมูลที่ได้รับจากสถาบันการเงิน ทั้งข้อมูลในรูปแบบของไฟล์ข้อมูล และกระดาษ (ข้อมูลแบบ 8966) และหลังจากประมวลผลไฟล์ข้อมูลเรียบร้อยแล้ว ระบบจะจัดทำไฟล์ผลการประมวลผลข้อมูล (Notification File) โดย IRS จะส่ง Notification File ให้ FIs หรือ HCTAs ผ่านทางระบบ IDES



วิธีการส่งไฟล์รายงานผ่านระบบ IDES



วิธีการส่งไฟล์รายงานผ่านระบบ IDES

การลงทะเบียน

ลงทะเบียนได้ที่ <https://www.ides-support.com>

ข้อมูลที่ต้องใช้

- **หมายเลข GIIN:** สามารถลงทะเบียนขอรับได้ที่เว็บไซต์ของ IRS
<https://www.irs.gov/businesses/corporations/fatca-foreign-financial-institution-registration-tool>
คู่มือการลงทะเบียน: <https://www.irs.gov/pub/irs-pdf/p5118.pdf>
- **Digital Certificate** จาก Approved Certificate Authority
- **Email Address** ขององค์กร

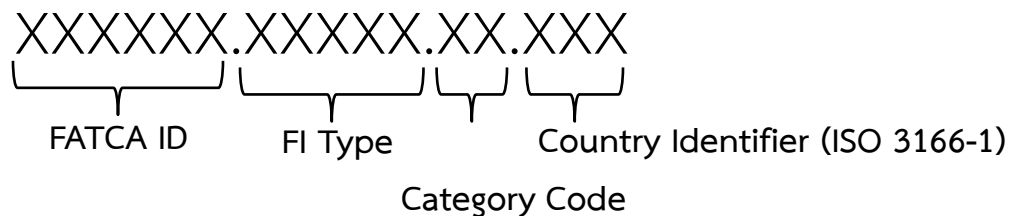


วิธีการส่งไฟล์รายงานผ่านระบบ IDES

หมายเลข **GIIN** (Global Intermediary Identification Number)

หมายเลขประจำตัวของ FIs หรือ HTCAs ที่ออกให้โดย IRS เพื่อใช้ในการระบุตัวตนของ FIs หรือ HTCAs ในการรับ-ส่ง ข้อมูลผ่านระบบ IDES

รูปแบบ: หมายเลข GIIN ประกอบด้วยตัวอักษร 19 ตัว



อ่านรายละเอียดเพิ่มเติมได้ที่:

<https://www.irs.gov/businesses/corporations/fatca-online-registration-system-and-ffi-list-giin-composition-information>



วิธีการส่งไฟล์รายงานผ่านระบบ IDES



รูปที่ 2 IDES Process Overview



วิธีการส่งไฟล์รายงานผ่านระบบ IDES

Approved Certificate Authorities

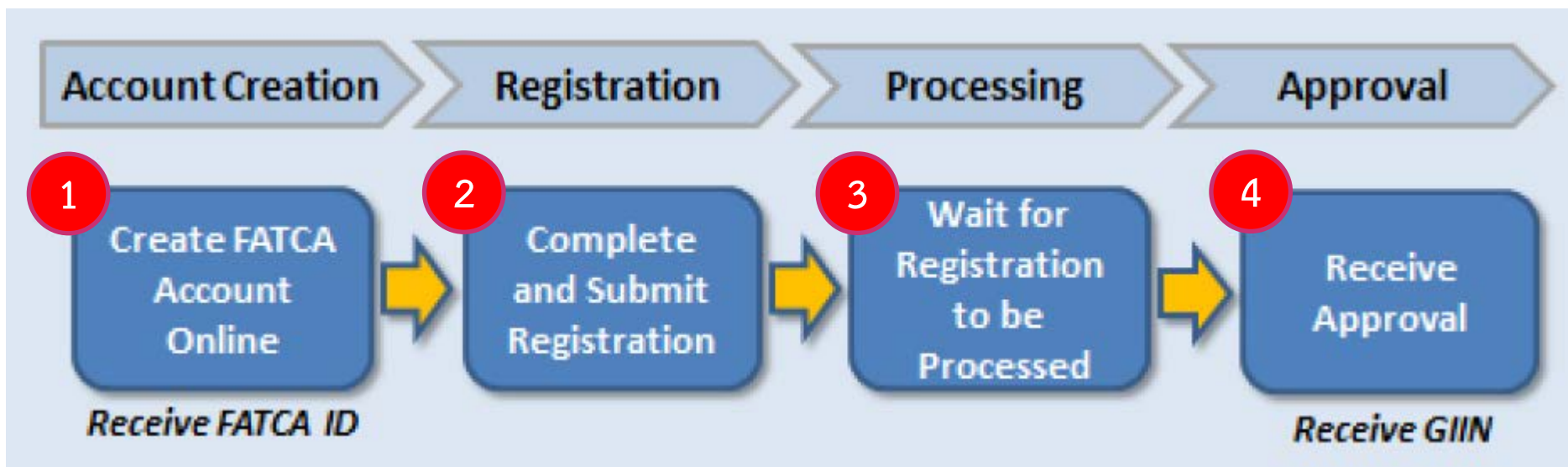
Certificate Authority	ประเภทของ Digital Certificate	URL
1. Comodo*	EV SSL	https://ssl.comodo.com/ev-ssl-certificates.php?track=11003&af=11003&s_track=7639
2. DigiCert	Standard SSL, EV SSL	https://www.digicert.com/
3. Entrust	Standard SSL, EV Multi-Domain SSL	https://www.entrustdatacard.com/products/ssl-certificates/standard-ssl
4. Go Daddy*	EV SSL	https://www.godaddy.com/web-security/ev-ssl-certificate
5. GlobalSign	Organization SSL, Extended SSL	https://www.globalsign.com/en/ssl/organization-ssl/
6. IdenTrust	Standard Server SSL, FATCA Organization Certificate	https://identrust.com/irs/fatca/index.html

* Vendors ใหม่



วิธีการส่งไฟล์รายงานผ่านระบบ IDES

การลงทะเบียนขอหมายเลข GIIN



รูปที่ 3 ขั้นตอนการลงทะเบียนเพื่อขอรับหมายเลข GIIN

[File](#)[Pay](#)[Refunds](#)[Credits & Deductions](#)[Forms & Instructions](#)[Home](#) > [File](#) > [Businesses and Self-Employed](#) > [Corporations](#) > [FATCA Foreign Financial Institution Registration Tool](#)

FATCA Foreign Financial Institution Registration

English

[Individuals](#)[International Taxpayers](#)[Businesses and Self-Employed](#)[Small Business and Self-Employed](#)[Corporations](#)[e-file for Large Business and International \(LB&I\)](#)[Employer ID Numbers](#)[S Corporations](#)[Business Structures](#)

Financial Institutions can register using this online FATCA Registration System.

What is it?

The FATCA Registration system is a secure, web-based system that Financial Institutions (FI) can use to register under FATCA. See the [FATCA Registration User Guide](#) for instructions on how to register online.

What does it do?

It establishes an online account with a home page and issues Global Intermediary Identification Numbers (GIINs) to FIs and their branches. See the [GIIN Composition document](#) for an explanation of this 19-character number.

How do I register?

Use the system now!

[Register or Login](#)

คลิกเพื่อลงทะเบียน
หรือ Login

[FATCA News & Updates](#)[Subscribe now](#)

คลิกเพื่อ Download
คู่มือการลงทะเบียน

Related Registration Items

- [FATCA Registration User Guide \(PDF\)](#)
- [FATCA Registration Sponsored Entity Bulk Upload](#)
- [Registration How-to Videos](#)
- [0618 Form 8957 \(PDF\)](#)
- [FATCA Online Registration System and FFI List: GIIN Composition Information](#)
- [FATCA Online Registration System](#)

รูปที่ 4 หน้าจอลงทะเบียนขอรับหมายเลข GIIN



การลงทะเบียนขอหมายเลข GIIN

การสร้าง Account



Financial Institution Account User Login

Financial Institution Types (Select "help" icon for further definition): [?](#)

- Single
- Lead of an Expanded Affiliated Group
- Member (not Lead) of an Expanded Affiliated Group
- Sponsoring Entity

Existing User Login for Single, Lead, Member, or Sponsoring Entity	OR	Create New Account for Single, Lead, or Sponsoring Entity
FATCA ID <input type="text"/>		<input type="checkbox"/> By checking this box, I declare that I have been authorized by the FI to create a registration account on their behalf.
Access Code <input type="text"/>		<input type="button" value="Create Account"/>
<input type="button" value="Login"/>		

คลิกเลือกที่ Checkbox และกดปุ่ม Create Account เพื่อสร้าง Account ใหม่

[Forgot FATCA ID or Access Code?](#)

[IRS Privacy Policy](#) | [Accessibility](#)

version rup-16.3.8.8

รูปที่ 5 หน้าจอลงทะเบียนขอรับหมายเลข GIIN



Financial Institution Account - Create New Account

[return to login](#)

* required fields

Select the Financial Institution Type: * [?](#)

- Single (not a member of an Expanded Affiliated Group)
- Lead of an Expanded Affiliated Group
- Member (not Lead) of an Expanded Affiliated Group
- Sponsoring Entity

คลิกเลือกประเภทของสถาบันการเงิน

Next

Member FI ไม่สามารถสร้าง Account ใหม่ได้
เนื่องจากต้องขอ GIIN จาก
Lead of an Expanded Affiliated Group

[IRS Privacy Policy](#)

version rup-16.3.8.6

รูปที่ 6 หน้าจอเลือกประเภทของสถาบันการเงิน



Financial Institution Account - Challenge Questions

[return to login](#)

* required fields

Select and answer the two questions. They will be used if you need to reset your Access Code.

Challenge Question #1 *

Question: *	<input type="text" value="Select Question"/>
Answer: *	<input type="text"/>

Question: *	<input type="text" value="Select Question"/>
Answer: *	<input type="text"/>

คลิกเลือกคำถามและกรอกคำตอบ
โดยคำถามและคำตอบนี้จะถูกใช้ใน
กรณี Reset Access Code

Back

Next

[IRS Privacy Policy](#)

version rup-16.3.8.8

รูปที่ 7 หน้าจอเลือกคำถามที่ใช้ในกรณี Reset Access Code



Financial Institution Account - Create New Access Code

[return to login](#)

Access Code must contain:

- 8-20 characters

At least:

- 1 uppercase letter
- 1 lowercase letter
- 1 number
- 1 of the following special characters
~ ! @ # % ^ * () ? , .

Create Access Code:	<input type="text"/>
Confirm Access Code:	<input type="text"/>

กรอก Access Code ที่ต้องการ
ใช้ในการ Login เข้าสู่ระบบ

Do not forget this Access Code. This is required for future access to your account.

Next

[IRS Privacy Policy](#)

version rup-16.3.8.6

รูปที่ 8 หน้าจอกำหนด Access Code

Financial Institution - Lead/Single/Sponsoring Entity Account Confirmation

You have successfully created your Financial Institution Account.

FATCA ID:

123ABC

ระบบแสดง FATCA ID เพื่อใช้ในการ Login เข้าใช้ระบบ

Do not forget the FATCA ID. The FATCA ID and Access Code are required for future access to your account.

After recording your FATCA ID and Access Code, select the "Next" button to continue to Financial Institution registration process.

Next

รูปที่ 9 หน้าจอแสดงหมายเลข GIIN



การลงทะเบียนขอหมายเลข GIIN

การลงทะเบียน



Financial Institution Account User Login

Financial Institution Types (Select "help" icon for further definition): [?](#)

- Single
- Lead of an Expanded Affiliated Group
- Member (not Lead) of an Expanded Affiliated Group
- Sponsoring Entity

Existing User Login for Single, Lead, Member, or Sponsoring Entity	OR	Create New Account for Single, Lead, or Sponsoring Entity
FATCA ID <input type="text"/>	} กรอก FATCA ID และ Access Code เพื่อเข้าสู่ระบบ	<input type="checkbox"/> By checking this box, I declare that I have been authorized by the FI to create a registration account on their behalf.
Access Code <input type="text"/>		<input type="button" value="Create Account"/>
<input type="button" value="Login"/>		

[Forgot FATCA ID or Access Code?](#)

[IRS Privacy Policy](#) | [Accessibility](#)

version rup-16.3.8.8

รูปที่ 10 หน้าจอ Login เพื่อลงทะเบียนขอรับหมายเลข GIIN



การลงทะเบียนขอหมายเลข GIIN

ข้อมูลการลงทะเบียนแบ่งออกเป็น 4 ส่วน ดังนี้

อ่านรายละเอียดเพิ่มเติมได้ที่คู่มือการลงทะเบียนหน้า 13: <https://www.irs.gov/pub/irs-pdf/p5118.pdf>

ข้อมูล	รายละเอียดข้อมูลที่ต้องกรอก
ส่วนที่ 1	My Information
ส่วนที่ 2	Expanded Affiliated Group Information
ส่วนที่ 3	QIs, WPs, or WTs Renewal ไม่ใช่ส่วนหนึ่งของการลงทะเบียนแล้ว เนื่องจาก QI/WP/WT สามารถต่ออายุได้ที่ QI/WP/WT system
ส่วนที่ 4	Submit



การลงทะเบียนขอหมายเลข GIIN

เมื่อสถาบันการเงิน Submit ข้อมูลแล้ว

1. เจ้าหน้าที่ของ IRS ได้รับการแจ้งเตือนจากระบบว่ามีการลงทะเบียนใหม่
2. เจ้าหน้าที่ของ IRS ตรวจสอบข้อมูล
3. หาก Approve, เจ้าหน้าที่ของ IRS จะออกหมายเลข GIIN ให้สถาบันการเงินที่ลงทะเบียนใหม่
4. สถาบันการเงินตรวจสอบหมายเลข GIIN ได้จากเว็บไซต์ของ IRS:
<https://www.irs.gov/businesses/corporations/fatca-foreign-financial-institution-list-search-and-download-tool>

[File](#)
[Pay](#)
[Refunds](#)
[Credits & Deductions](#)
[Forms & Instructions](#)
[Home](#) > [File](#) > [Businesses and Self-Employed](#) > [Corporations](#) > [FATCA Foreign Financial Institution List Search and Download Tool](#)

FATCA Foreign Financial Institution (FFI) List Search and Download Tool

English

[Individuals](#)
[International Taxpayers](#)
[Businesses and Self-Employed](#)
[Small Business and Self-Employed](#)
[Corporations](#)
[e-file for Large Business and International \(LB&I\)](#)
[Employer ID Numbers](#)
[S Corporations](#)
[Business Structures](#)
[Partnerships Home](#)
[I B&I Compliance Campaigns](#)

The FFI List Search and Download tool is used to determine if a Foreign Financial Institution (FFI) has registered and agreed to adhere to the requirements set forth by FATCA.

What is it?

A monthly published list of Financial Institutions registered, accepted, and issued a Global Intermediary Identification Number (GIIN) in accordance with FATCA regulations. See [About the FATCA FFI List Search and Download Tool](#) for a brief overview.

What does it do?

It can download the entire list of Financial Institutions or search for a particular one by its legal name, Global Intermediary Identification Number (GIIN), or country. See the [FFI List Search and Download Tool User Guide](#) for instructions to use the tool.

How do I access it?

Use the FFI List Search and Download Tool now!

[Search and Download](#)

คลิกที่ปุ่ม

[Search and Download](#)
[FATCA News & Updates](#)
[Subscribe now](#)

FATCA Informational Sites

- [Foreign Account Tax Compliance Act FATCA](#)
- [Information for Foreign Financial Institutions](#)
- [FATCA Information for United States Entities](#)
- [FATCA Governments](#)

Related Registration Items

- [FATCA Registration User Guide \(PDF\)](#)
- [FATCA Registration Sponsored](#)

รูปที่ 11 หน้าจอหลักการค้นหาและดาวน์โหลด FIs List

- FATCA Home
- FATCA Taxpayers
- FATCA Financial Institutions (FIs)
- FATCA FAQs - FFI List
- International Taxpayers
- International Businesses
- Treasury IGA Listing

FATCA Foreign Financial Institution (FFI) List Search and Download Tool

The FFI List is updated the first day of each month. It includes all foreign financial institutions and branches with approved FATCA registration at the time the list is compiled.

Financial Institutions in approved status as of September 26, 20

ดาวน์โหลด FIs List

Search/Download FFI List

Search for foreign financial institutions and branches using any combination of these options. Search results may be downloaded in CSV, XML or PDF formats.

GIIN
 . . .

Financial Institution Name

Country/Jurisdiction of FFI or Branch	Selected
Select Country	
Afghanistan	
Aland Islands	
Albania	
Algeria	
American Samoa	

>

Entire FFI List

The current entire foreign financial institution list is available to download in CSV and XML formats. The zip files download faster.

- > CSV (14.3 MB)
- > CSV ZIP (4.8 MB)
- > XML (39.5 MB)
- > XML ZIP (5.7 MB)
- > Archived Prior Months' FFI Lists

Related Links

- > FFI List User Guide
- > FFI List Resources
- > FFI List FAQs
- > FFI List XML Schema

ค้นหาข้อมูล FIs

รูปที่ 12 หน้าจอค้นหาและดาวน์โหลด FIs List



วิธีการส่งไฟล์รายงานผ่านระบบ IDES

การลงทะเบียนระบบ IDES

International Data Exchange Service (IDES)

The International Data Exchange Service (IDES) will serve as the single point of delivery for both Financial Institutions (FIs) and Host Country Tax Authorities (HCTA) to electronically exchange FATCA data with the United States. IDES will also enable the United States to make reciprocal exchanges as described in the Intergovernmental Agreements (IGA).

This website is to enroll an FI or HCTA on to the IDES system. You will need the following to enroll for an IDES username and password:

- Your Foreign Financial Institution [GIIN](#) or Host Country Tax Authority [Username](#)
- A valid email address from your [FI or HCTA](#)
- An [Authorized Security Certificate](#)

[Learn More on the Enrollment Process](#)

[IDES Gateway](#)

[Log In ...](#)

[IDES Enrollment](#)

[Learn More...](#)

[Related Items](#)

- [FATCA Information](#)
- [International Data Exchange Information](#)
- [Regulation and Other Guidance](#)

International Data Exchange Service (IDES)

Enter the search criteria based on your institution type (FI or HCTA):

Reminder: The first username that is enrolled on the IDES system will be the Administrator.

- Single
- Lead of an Expanded Affiliated Group
- Member (not Lead) of an Expanded Affiliated Group
- Sponsoring Entity

Institution Type

FI

HCTA

[What's this?](#)

* REQUIRED FIELDS

GIIN *

[Don't know your GIIN?](#)

Next

IDES Gateway

Log In ...

Related Items

- [FATCA Information](#)
- [International Data Exchange Information](#)
- [Regulation and Other Guidance](#)

รูปที่ 14 หน้าจอลงทะเบียนใช้ระบบ IDES

International Data Exchange Service (IDES) - GIIN Found

Your GIIN has been found. You may continue the Enrollment process.

GIIN	FI or HCTA	Country
TESTER.00034.AA.840	Tester Account 34	United States of America

[Not your FI or HCTA?](#)

[Back](#) [Next](#)

IDES Gateway

[Log In ...](#)

Related Items

- ▶ [FATCA Information](#)
- ▶ [International Data Exchange Information](#)
- ▶ [Regulation and Other Guidance](#)

รูปที่ 15 หน้าจอแสดงข้อมูลเพื่อให้สถาบันการเงินตรวจสอบความถูกต้อง

International Data Exchange Service (IDES) - Challenge Questions

Please provide the challenge questions and answers for the User.

IDES Gateway

[Log In ...](#)

Challenge Question #1

Question 1

In what city did you live at age 18?

Answer 1

Challenge Question #2

Question 2

What year was your mother born?

Answer 2

[Back](#)

[Next](#)

Related Items

- [FATCA Information](#)
- [International Data Exchange Information](#)
- [Regulation and Other Guidance](#)

รูปที่ 16 หน้าจอเลือก Challenge Questions

INTERNATIONAL DATA EXCHANGE SERVICE

Home Enrollment Knowledge Base Support IRS Public Key IDES Enrollment User Log In

International Data Exchange Service (IDES) - User Info

Please provide the user profile information.

*** REQUIRED FIELDS**

Username *

First Name *

Last Name *

Email Address *

Verify Email *

Password *

Verify Password *

SELECT ALERTS

Check All/None

Receive System Availability Alerts

Receive Transmission Alerts

Receive Transmission Failed Alerts

Receive File Uploaded Alerts

Receive File Available for Download Alerts

Receive File Posted for Review Alerts

Receive File Rejected Alerts

Receive File Approved Alerts

Log In ...

Related Items

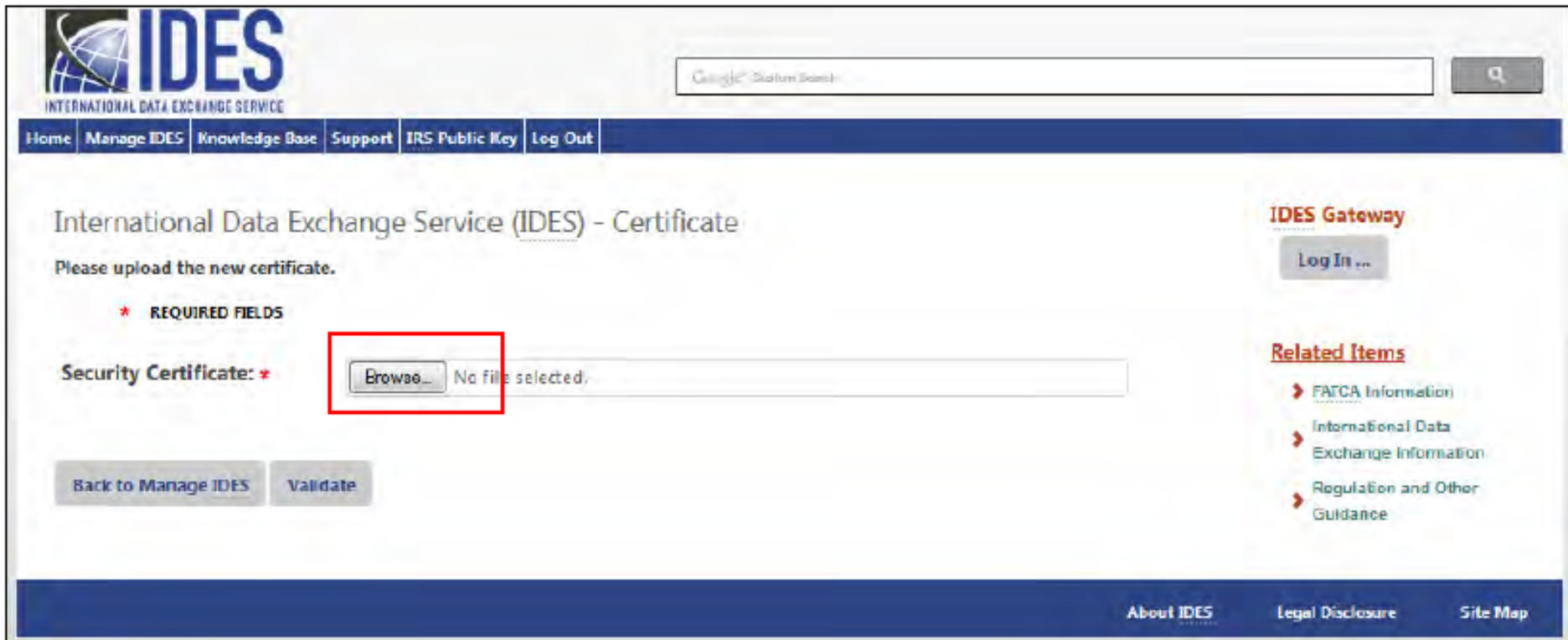
- FATCA Information
- International Data Exchange Information
- Regulation and Other Guidance

Back Next

กรอกข้อมูลผู้ใช้

เลือก Alert Preferences

รูปที่ 17 หน้ากรอกข้อมูลผู้ใช้และเลือก Alert Preferences



รูปที่ 18 หน้าจอ Upload Digital Certificate ของสถาบันการเงิน

International Data Exchange Service (IDES) - Log In

Log in to your account here.

Once logged in, you can do the following:

- Download the Metadata File
- Update Your Personal User Alert Preferences
- Update Your Password

IDES Gateway

[Log In ...](#)

IDES Enrollment

[Learn More...](#)

Related Items

- [FATCA Information](#)
- [International Data Exchange Information](#)
- [Regulation and Other Guidance](#)

* REQUIRED FIELDS

Username *

[Forgot Username?](#)

Password *

[Forgot Password?](#)

Remember me?

[Log in](#)



วิธีการส่งไฟล์รายงานผ่านระบบ IDES

ระบบ IDES แบ่งประเภทของผู้ใช้ออกเป็น 2 ประเภท

1. **Administrator:** ผู้ที่ลงทะเบียนเข้าใช้งานระบบ IDES คนแรก
 2. **End User:** ผู้ใช้งานคนอื่นๆ ที่ลงทะเบียน
- **** ผู้ใช้ทั้ง 2 ประเภท มีสิทธิการใช้งานระบบแตกต่างกัน



วิธีการส่งไฟล์รายงานผ่านระบบ IDES

สิทธิการใช้งาน	Administrator	End User
1. เพิ่ม ลบ ปรับสถานะ End User	√	-
2. อัปเดต Digital Certificate	√	-
3. ดาวน์โหลด IRS Public Key เพื่อใช้ในการ เข้ารหัสไฟล์ข้อมูลก่อนส่ง	√	√
4. สร้าง Metadata File ซึ่งเป็นส่วนหนึ่งของ ข้อมูลที่จะส่งให้ IRS	√	√
5. เปลี่ยนแปลงการตั้งค่าระบบการเตือน (Alert Preferences)	√	√
6. เปลี่ยนแปลง Password	√	√
	* ของตนเองและEnd User	* เฉพาะของตนเอง



วิธีการส่งไฟล์รายงานผ่านระบบ IDES

การสร้างไฟล์ Metadata



วิธีการส่งไฟล์รายงานผ่านระบบ IDES

Metadata File

A collection of data about the content and characteristics of the FATCA reporting files. It is used to ensure the transmission archives are correctly processed. The metadata file will be included in the transmission archive and may also be created during the data preparation phase.

** อ่านรายละเอียดเพิ่มเติมในคู่มือ IDES หน้า 82: <https://www.irs.gov/pub/irs-pdf/p5190.pdf>

International Data Exchange Service (IDES) - Metadata

Please update the metadata information before downloading the file.

* REQUIRED FIELDS

Sender (FI/HCTA) *

GIIN of Sender Submitting this Report

Receiver (IRS GIIN) *

GIIN of Recipient receiving this Report (IRS GIIN)

Transmission Type *

Transmission is a FATCA Report (RPT) or Notification (NTF) Communication.

Transmission Filename *

File name created by sender for this report.

Transmission Timestamp *

Timestamp created by the sender transmission.

Tax Year *

Indicates Tax Year for this Report

Is this a Revised

Original File Transmission ID (Optional)

IDES Transmission ID Referencing an update to an earlier Transmission.

Sender Email *

User's Email Address

Download File As:

You can download this file as an XML or Text file.

[Back](#)

[Download](#)

[IDES Gateway](#)

[Log In ...](#)

[Related Items](#)

- [FATCA Information](#)
- [International Data Exchange Information](#)
- [Regulation and Other Guidance](#)

รูปที่ 20 หน้าจอสร้างไฟล์ Metadata


```
<?xml version="1.0" encoding="utf-8"?>
<FATCAIDESSenderFileMetadata xmlns:xsi="http://www.w3.org/2001/XMLSchema-instance"
  xmlns="urn:fatca:idessenderfilemetadata">
  <FATCAEntitySenderId>000000.00000.TA.764</FATCAEntitySenderId>
  <FATCAEntityReceiverId>000000.00000.TA.840</FATCAEntityReceiverId>
  <FATCAEntCommunicationTypeCd>RPT</FATCAEntCommunicationTypeCd>
  <SenderFileId>20180628T010418506Z_000000.00000.TA.764</SenderFileId>
  <FileFormatCd>XML</FileFormatCd>
  <BinaryEncodingSchemeCd>NONE</BinaryEncodingSchemeCd>
  <FileCreateTs>2018-06-28T08:04:18Z</FileCreateTs>
  <TaxYear>2016</TaxYear>
  <FileRevisionInd>false</FileRevisionInd>
  <SenderContactEmailAddressTxt>fatca_thailand@rd.go.th</SenderContactEmailAddressTxt>
</FATCAIDESSenderFileMetadata>
```

Save โดยตั้งชื่อไฟล์ FATCAEntitySenderId_Metadata.xml เช่น 000000.00000.TA.764_Metadata.xml

รูปที่ 21 ตัวอย่างไฟล์ Metadata



วิธีการส่งไฟล์รายงานผ่านระบบ IDES

การ Download IRS Public Key

Download IRS Public key ได้ที่: www.ides-support.com



Google™ Custom Search



[Home](#) [Enrollment](#) [Knowledge Base](#) [Support](#) [IRS Public Key](#) [IDES Enrollment User Log In](#)

International Data Exchange Service (IDES)

The International Data Exchange Service (IDES) will serve as the single point of delivery for both Financial Institutions (FIs) and Host Country Tax Authorities (HCTA) to electronically exchange FATCA data with the United States. IDES will also enable the United States to make reciprocal exchanges as described in the Intergovernmental Agreements (IGA).

This website is to enroll an FI or HCTA on to the IDES system. You will need the following to enroll for an IDES username and password:

- Your Foreign Financial Institution GIIN or Host Country Tax Authority Username
- A valid email address from your FI or HCTA
- An Authorized Security Certificate

[Learn More on the Enrollment Process](#)

IDES Gateway

[Log In ...](#)

IDES Enrollment

[Learn More...](#)

Related Items

- [FATCA Information](#)
- [International Data Exchange Information](#)
- [Regulation and Other Guidance](#)

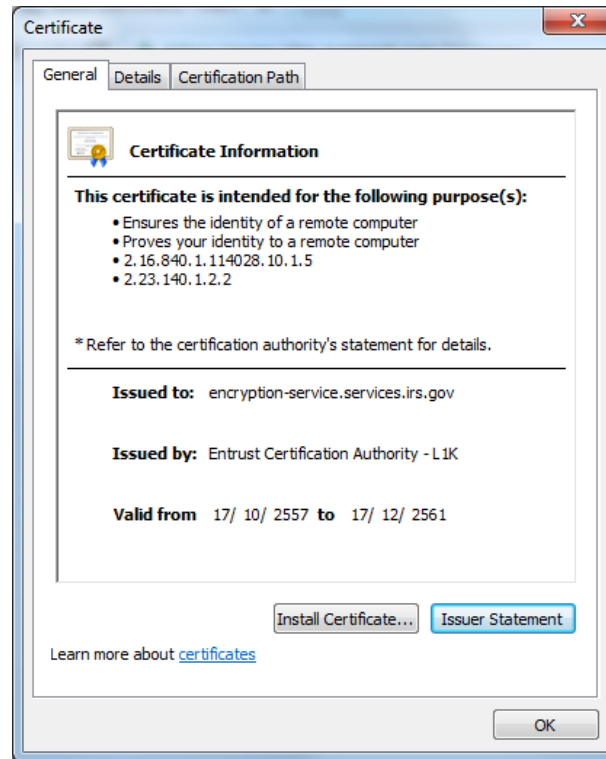
[About IDES](#) [Legal Disclosure](#) [Site Map](#)

รูปที่ 22 หน้าจอ Download IRS Public Key



วิธีการส่งไฟล์รายงานผ่านระบบ IDES

สถาบันการเงินต้องดาวน์โหลด IRS Public key เพื่อใช้ในการ Encrypt AES-256 Key ก่อนส่งให้ IRS เพื่อให้ IRS ใช้ในการเปิดไฟล์ข้อมูล)



รูปที่ 23 ตัวอย่างไฟล์ Public Key Certificate ของ IRS



วิธีการส่งไฟล์รายงานผ่านระบบ IDES

การ Upload ไฟล์ข้อมูล



วิธีการส่งไฟล์รายงานผ่านระบบ IDES

IDES Gateway

Web Application ให้บริการ HCTAs และ FIs ในการอัปโหลดและดาวน์โหลดไฟล์ข้อมูลผ่านเครือข่ายอินเทอร์เน็ต

การ Upload ไฟล์ข้อมูลผ่าน IDES Gateway

**อ่านรายละเอียดเพิ่มเติมได้ในคู่มือ IDES หน้า 86: <https://www.irs.gov/pub/irs-pdf/p5190.pdf>

1. ไปที่ <https://www.idesgateway.com/>
2. ใส่ชื่อผู้ใช้และรหัสผ่านเพื่อ Login เข้าสู่ระบบ
3. ที่หน้าจอหลัก IDES Gateway เลือก Folder **Outbox > 840**.
4. Upload ไฟล์ข้อมูล โดยคลิกที่เมนู Upload ** ระบบ IDES ยอมรับเฉพาะไฟล์ .zip เท่านั้น
5. เมื่อ Upload ไฟล์ข้อมูลเรียบร้อยแล้ว ไฟล์ที่ Upload จะถูกส่งไปยังผู้รับตามที่ระบุไว้ใน Metadata File โดยไฟล์ข้อมูลจะถูกจัดเก็บไว้ใน Folder **Pending** ของผู้รับ เพื่อให้ผู้รับดาวน์โหลดไฟล์ข้อมูล



รูปที่ 25 หน้าจอแรก IDES Gateway



The system is restricted for use by Foreign Financial Institutions with a Foreign Account Tax Compliance Act (FATCA) Registration, governments with Model 1 or Model 2 Intergovernmental Agreements and certain entities, such as U.S. withholding agents (USWA), territory financial institutions (TFI), third party preparers, and commercial software vendors who have been approved to use IDES.

All access and activity on this system may be logged, monitored and reviewed at any time. Unauthorized use of this system is prohibited and subject to criminal and civil penalties.

I accept

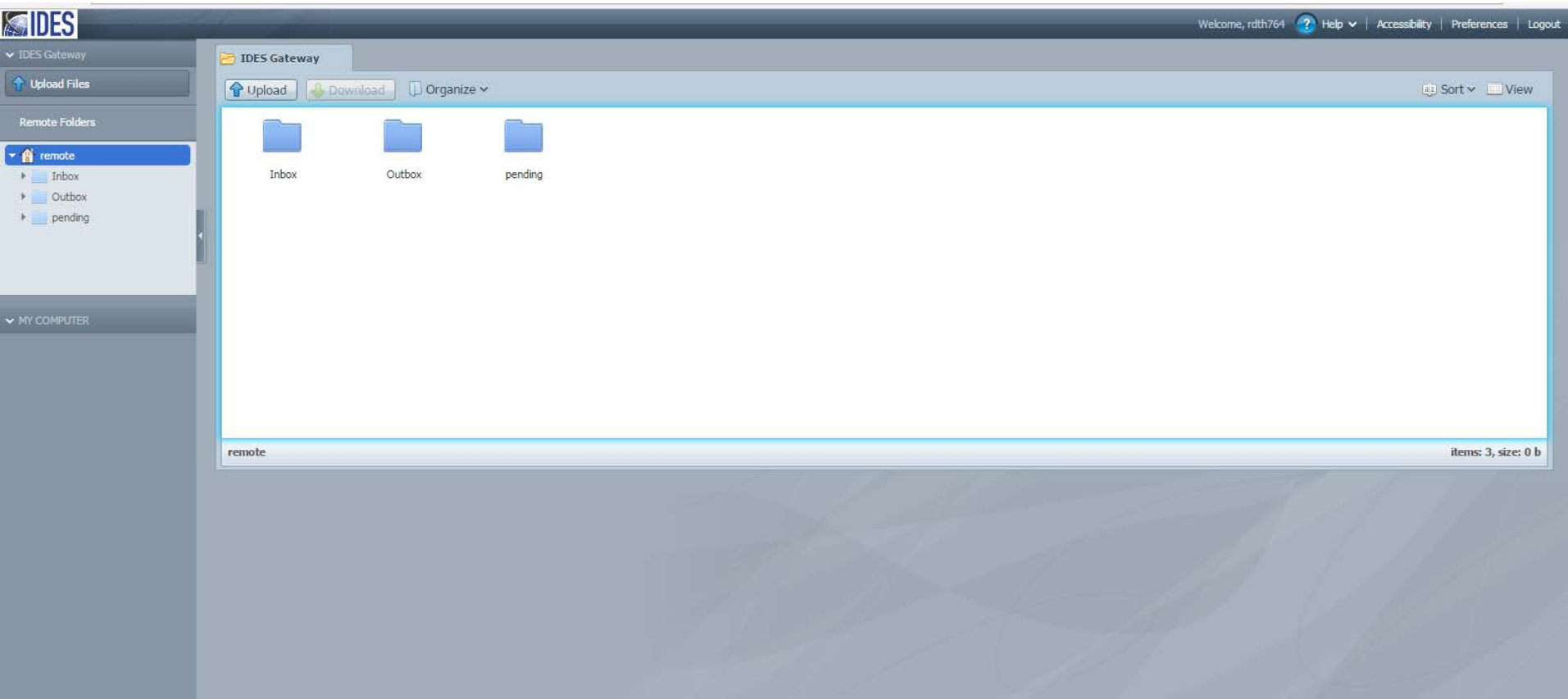
User ID:

Password:

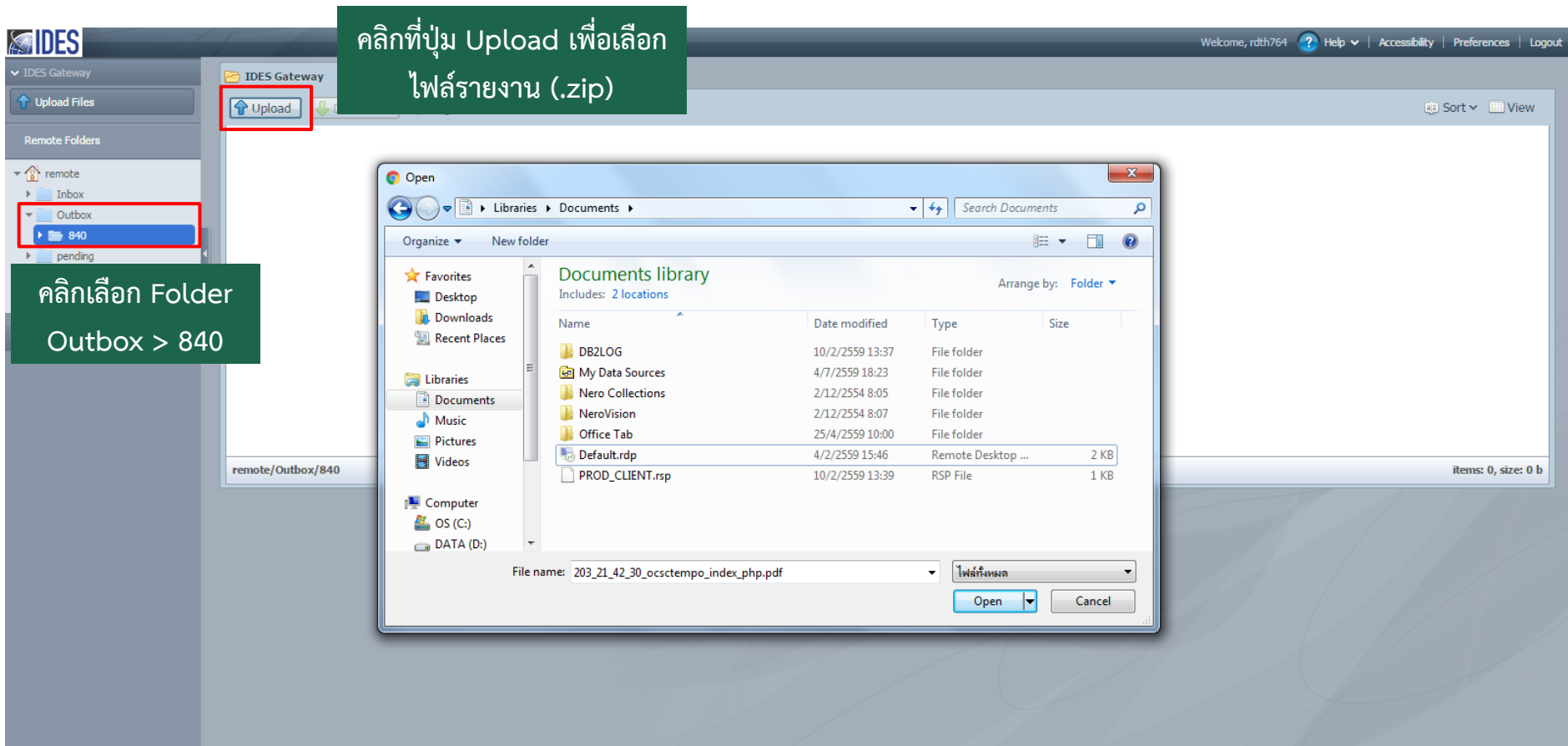
[Forgot Your Password?](#)

Accept and Log In

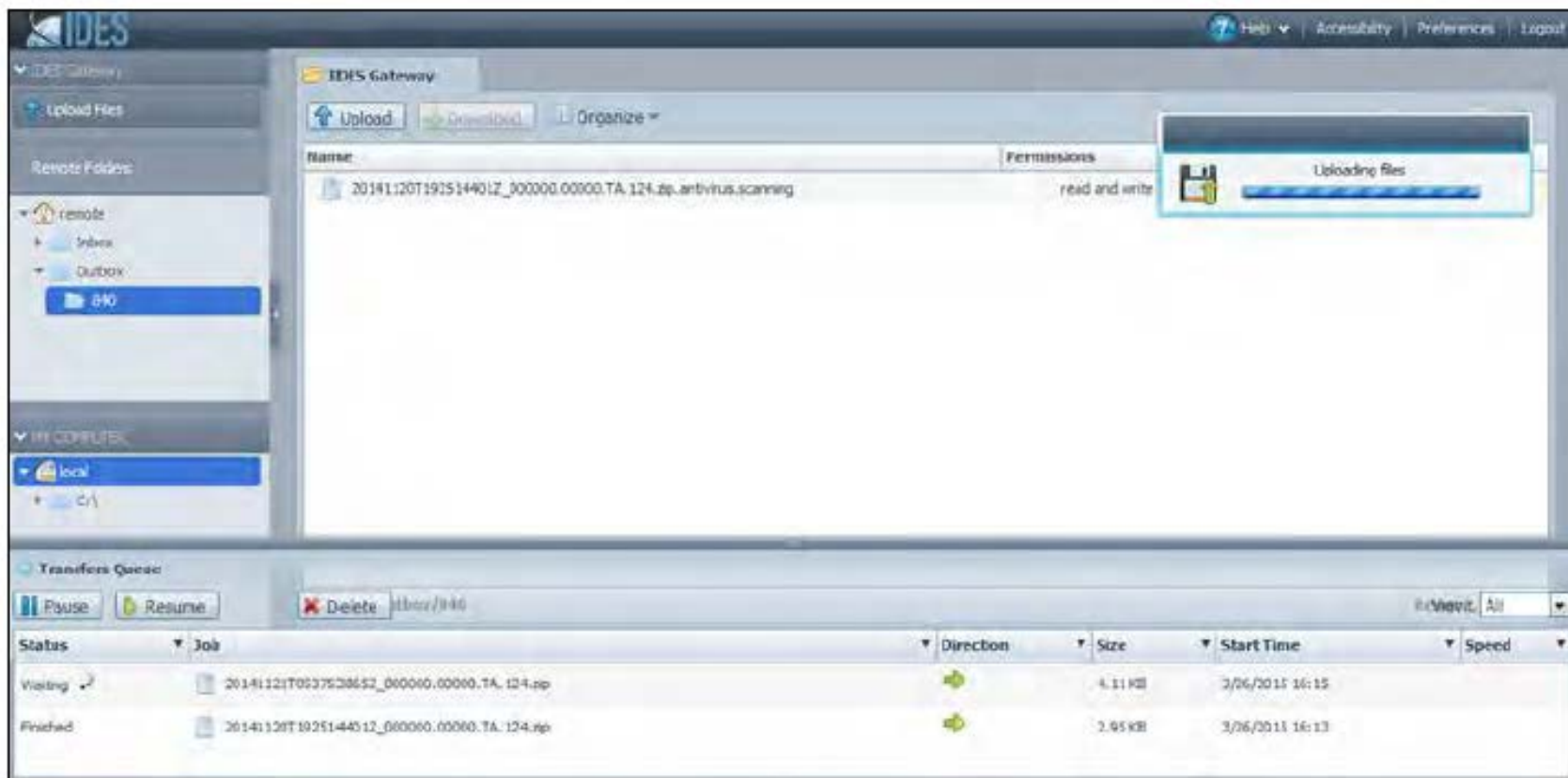
รูปที่ 26 หน้าจอ Login เข้า IDES Gateway



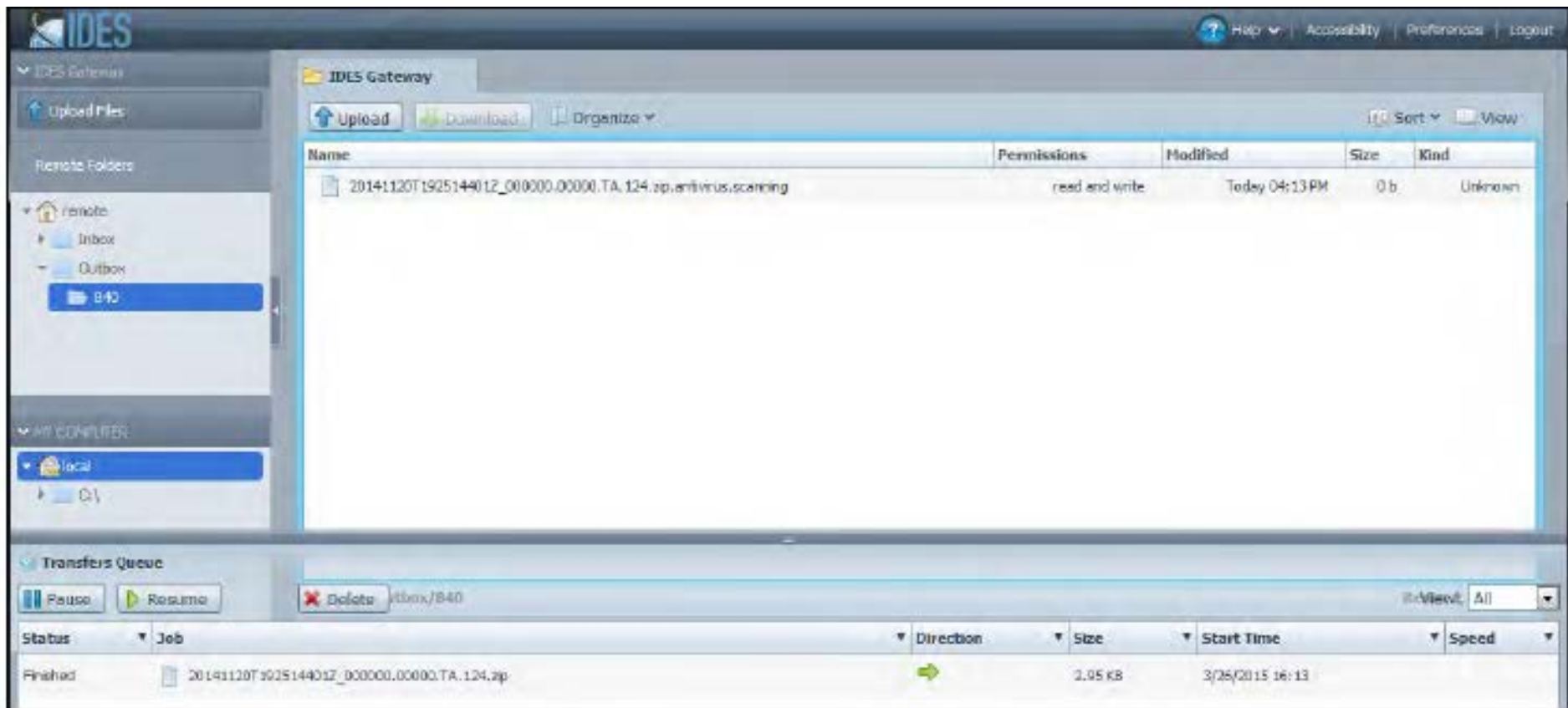
รูปที่ 27 หน้าจอหลัก IDES Gateway



รูปที่ 28 หน้าจอเลือกไฟล์ข้อมูล และ Upload



รูปที่ 29 หน้าจอ View File Transfer Status ใน Transfer Queue



รูปที่ 30 หน้าจอแสดงไฟล์ที่ Upload เสร็จเรียบร้อยแล้ว



วิธีการส่งไฟล์รายงานผ่านระบบ IDES

ทุกครั้งที่มีการ Upload ไฟล์ข้อมูล ระบบ IDES จะสร้างหมายเลขการส่งข้อมูล (IDES Transmission ID) เพื่อใช้ในการอ้างอิงการส่งข้อมูลในแต่ละครั้ง

“IDES Transmission ID is a unique 32 character-length number that identifies the transmission”

IDES Transmission ID will be included in both IDES system alerts and notifications generated by the IRS. File transmission IDs for all transmissions can also be viewed through the IDES Sentinel Web Monitoring (Sentinel) platform. The original transmission ID is an element in the metadata schema and can help to monitor and track a specific message.



ไฟล์ที่สามารถดาวน์โหลดได้

คลิกเลือก Folder Inbox > 840

Name	Permissions	Modified	Size	Kind
840F530D4B5E431H602MkujmTyDNWAX.zip	read and write	Apr 10, 2015 11:33 AM	4 KB	ZIP archive
84073Q4gTnd403274KCPGd13y1d4X.zip	read and write	Apr 14, 2015 01:41 PM	4 KB	ZIP archive
840F502a105gPORN1uEk+Gv1QA4+CoX.zip	read and write	Apr 14, 2015 02:04 PM	4 KB	ZIP archive
84079f+ZV8gag+Clv1b+9ADuLUNX.zip	read and write	Apr 10, 2015 11:27 AM	4 KB	ZIP archive
840FE4e96kq7MGBLH2u_gP9b+FLC3ZEX.zip	read and write	Apr 14, 2015 01:46 PM	4 KB	ZIP archive
840FF76Q0dghZACvntanRm3PQK13YX.zip	read and write	Apr 14, 2015 01:32 PM	4 KB	ZIP archive
8407P4DxcCfdh3x9tcaZghLWY7d0IX.zip	read and write	Apr 10, 2015 11:20 AM	4 KB	ZIP archive
840FLk71SGTcy2h+3R0yDLv3E9W.zip	read and write	Apr 14, 2015 01:37 PM	4 KB	ZIP archive
840FE15BQ1TGHv15xRQ6kchymb89wL.zip	read and write	Apr 14, 2015 01:55 PM	4 KB	ZIP archive
8407TolUmh9E+9y7LpeWP/e6803kYX.zip	read and write	Apr 14, 2015 01:50 PM	4 KB	ZIP archive
840FUEW0MNTYqob9c3bvtvFqjy6LwX.zip	read and write	Apr 14, 2015 01:59 PM	4 KB	ZIP archive

Status	Job	Direction	Size	Start Time	Speed
Finished	20141127T051753865Z_000000.00000.TA.124.ap	→	4.11 KB	3/26/2015 16:15	
Finished	20141120T192534401Z_000000.00000.TA.124.ap	→	2.95 KB	3/26/2015 16:13	

รูปที่ 31 หน้าจอดาวน์โหลดไฟล์ข้อมูล



วิธีการส่งไฟล์รายงานผ่านระบบ IDES

การแจ้งเตือนการรับ-ส่ง ไฟล์ข้อมูล แบ่งออกเป็น 2 ประเภท

1. Alert **อ่านรายละเอียดเพิ่มเติมได้ที่คู่มือ IDES หน้า 101: <https://www.irs.gov/pub/irs-pdf/p5190.pdf>

ระบบ IDES จัดทำ Alert เพื่อแจ้งสถานะการรับ-ส่ง ไฟล์ข้อมูล

2. Notification **อ่านรายละเอียดเพิ่มเติมได้ที่คู่มือ ICMM Notifications : <https://www.irs.gov/pub/irs-pdf/p5189.pdf>

เมื่อ IRS ดาวน์โหลดไฟล์ข้อมูลจากระบบ IDES ไปประมวลในระบบ ICMM และระบบ ICMM จะจัดทำ Notification File เพื่อให้เจ้าหน้าที่ของ IRS ดาวน์โหลดและส่ง Notification File ดังกล่าว ให้ HCTAs ผ่านทางระบบ IDES



วิธีการส่งไฟล์รายงานผ่านระบบ IDES

IDES Report



วิธีการส่งไฟล์รายงานผ่านระบบ IDES

IDES Sentinel Gateway:

Web Application ที่แสดงรายงานต่างๆ ของระบบ IDES เช่น รายงานการส่งไฟล์ข้อมูล (Transmissions Uploads) รายงานการรับไฟล์ข้อมูล (Transmission Downloads) เป็นต้น

FIs และ HCTAs สามารถเข้าดูรายงานของระบบ IDES ผ่าน Sentinel Gateway ได้ที่:

<https://visibility.idesgateway.com/SentinelMonitoring/SentinelMonitoring/>



IDES Sentinel Monitoring

User ID:

Password:

Log in

Copyright © 2014 IDES

รูปที่ 32 หน้าจอ Login สำหรับ Sentinel Gateway

MONITORING

All searches

Available searches

Recent searches

Click a search to track result. You can also select from recent searches on the next tab.

IDES_Visibility

- List of All Report Alerts
- List of Failed Transmissions
- List of Transmission Downloads
- List of Transmission Downloads (Model 1 Option 2 ONLY)
- List of Transmissions Not Downloaded Within 7 Days
- List of Transmissions To Be Reviewed (Model 1 Option 2 ONLY)
- List of Transmission Uploads

รูปที่ 33 หน้าจอเพื่อเลือกดูรายงาน



RD Public Key



RD Public Key

- กรมสรรพากรได้ดำเนินการต่ออายุ Digital Certificate เมื่อวันที่ 4 พฤษภาคม 2561
- Download Public key ของกรมสรรพากรสำหรับใช้ในการทดลองรับ-ส่งข้อมูลจำลอง และการรับ-ส่งข้อมูลจริง ได้ที่ <http://www.rd.go.th/publish/56959.0.html>



เกี่ยวกับกรมสรรพากร

ห้องข่าว

บริการอิเล็กทรอนิกส์

ความรู้เรื่องภาษี

บริการข้อมูล

อ้างอิง

ทางลัดข้อมูลใช้บ่อย

Web Services

VAT Refund For Tourists

FAQ

Search

English





การประชุมเชิงปฏิบัติการ เรื่อง "วิธีการรายงานข้อมูลตามความตกลง FATCA"

วันที่ 10 กรกฎาคม 2561 เวลา 9.30 - 16.00 น.
ณ ห้องพระอุเทน 1 กรมสรรพากร






WHAT'S NEW

- 05/07/61 แจ้งย้ายที่อยู่และหมายเลขโทรศัพท์ของสท.สรธนบุรี
- 03/07/61 การประชุมเชิงปฏิบัติการ"วิธีการรายงานข้อมูลตามความตกลง FATCA"
- 19/06/61 สรรพากรสหรัฐฯ (IRS) เปิดระบบ IDES เพื่อให้สถาบันการเงินไทยทดลองรับ - ส่งข้อมูลจำลอง
- 15/06/61 "อย่าหลงเชื่อข่าวสรรพากรเก็บภาษีวัดและพระ"
- 15/06/61 กรมสรรพากรชี้แจงกรณีรัฐบาลออกกฎหมายเก็บภาษีคนไทยขายของออนไลน์
- 15/06/61 วารสารสรรพากร ประจำเดือน มิถุนายน
- 14/06/61 ลดหย่อนภาษี 2 เท่า เมื่อบริจาคให้สถาบันอุดมศึกษาที่มีศักยภาพสูง
- 08/06/61 รับชมคลิปสัมมนาภาษี เรื่อง"หักภาษี ณ ที่จ่ายให้ถูกวิธีกับสรรพากร"
- 08/06/61 กรมสรรพากรเชิญผู้ประกอบการและประชาชนทั่วไปตอบแบบสำรวจความคิดเห็น เพื่อนำไปปรับปรุงการให้บริการที่ดียิ่งขึ้น
- 08/06/61 เปิดจองสัมมนา เรื่อง "หักภาษี ณ ที่จ่ายให้ถูกวิธีกับสรรพากรครั้งที่ 2"

E-FILING

- ยื่นแบบผ่านอินเทอร์เน็ต
- ผ่อนชำระภาษีเงินได้บุคคลธรรมดา ปีภาษี 2560
- ยื่นแบบผ่าน RD Smart Tax Application
- ยื่นแบบด้วยสื่อคอมพิวเตอร์ฝากไฟล์
- บริการให้ความรู้เรื่องการยื่นแบบผ่านอินเทอร์เน็ต
- สอบถามข้อมูลการขอคืนภาษี
- ส่งเอกสารประกอบการพิจารณาภาษีเงินได้บุคคลธรรมดา
- ยื่น บข.1 ตามประกาศ ป.ป.ช



HOTMENU

- การรายงานข้อมูลตามความตกลง FATCA
- ประกาศประกวดราคา
- ประกาศขายทอดตลาดทรัพย์สิน
- อบรม - สัมมนาภาษี
- ปฏิทินภาษีอากร
- กฎหมายออกใหม่
- ข้อหาหรือภาษีอากร



e-SERVICES

- ภาษีเงินได้บุคคลธรรมดา
- ภาษีเงินได้นิติบุคคล
- ภาษีมูลค่าเพิ่ม
- ภาษีธุรกิจเฉพาะ
- ภาษีเงินได้หัก ณ ที่จ่าย
- การคืนภาษีมูลค่าเพิ่มให้นักท่องเที่ยว

รวมข่าวสรรหาบุคลากร
ประกาศรายชื่อ/ผลการทดสอบ
สมัครงาน
กับกรมสรรพากร



Q

กรมสรรพากร

[ค้นหาขั้นสูง](#) [ช่วยเหลือ](#)

ความเป็นมาของ FATCA

ดาวน์โหลด

ลิงค์ที่เกี่ยวข้อง

ติดต่อสอบถาม

FATCA

(Foreign Account Tax Compliance Act)

▶ การเตรียมความพร้อมเพื่อปฏิบัติตาม
FATCA ▶▶

การเตรียมความพร้อมเพื่อปฏิบัติตาม FATCA



ข่าวสารใหม่ ๆ

- 2561 เอกสารประกอบการประชุมเชิงปฏิบัติการ เรื่อง วิธีการรายงานข้อมูลตามความตกลง FATCA ... [ดาวน์โหลด](#) ...
- 2561 กรมสรรพากรได้จัดทำ ระบบจัดทำรายงาน FATCA ในรูปแบบ XML เพื่อใช้ในการจัดทำไฟล์รายงานที่ไม่ซับซ้อน ที่มีจำนวนบัญชีที่ต้องรายงานไม่เกิน 10 บัญชี ... [เข้าสู่ระบบ](#)
- 2561 สามารถ Download โปรแกรมสำหรับ Sign และ Encrypt ไฟล์รายงาน FATCA (จัดทำโดย กรมสรรพากร) ได้ที่เมนู ... [ดาวน์โหลด](#) ...
- 2561 สรรพากรสหรัฐฯ (IRS) จะเปิดระบบ IDES เพื่อให้สถาบันการเงินไทยทดลองรับ - ส่งข้อมูลจำลองให้ IRS ตั้งแต่วันที่ 18 มิถุนายน 2561 - 27 กรกฎาคม 2561 (ตามเวลา Eastern Standard Time ของประเทศสหรัฐอเมริกา) และหากสถาบันการเงินไทยรายใดที่ยังไม่เคยลงทะเบียนในระบบ IDES สามารถลงทะเบียนเพื่อเข้าร่วมทดลองรับ - ส่งข้อมูลจำลองให้ IRS ได้ภายในวันที่ 14 มิถุนายน 2561 (ตามเวลา Eastern Standard Time ของประเทศสหรัฐอเมริกา)



Q

กรมสรรพากร

ค้นหาขั้นสูง | ช่วยเหลือ

ความเป็นมาของ FATCA

ดาวน์โหลด

ลิงค์ที่เกี่ยวข้อง

ติดต่อสอบถาม

FATCA

(Foreign Account Tax Compliance Act)

▶ การเตรียมความพร้อมเพื่อปฏิบัติตาม

FATCA ▶



ดาวน์โหลด

- เอกสารประกอบการประชุมเชิงปฏิบัติการ เรื่อง วิธีการรายงานข้อมูลตามความตกลง FATCA ^{NEW}
 - วิธีการรายงานข้อมูลตามความตกลง FATCA
 - Workshop วิธีการเตรียม ไฟล์รายงาน
- โปรแกรมสำหรับ Sign และ Encrypt ไฟล์รายงาน FATCA (.NET) จัดทำโดย กรมสรรพากร ^{NEW}
 - โปรแกรม
 - คู่มือการใช้งาน (ปรับปรุงเมื่อ 25 มิถุนายน 2561)
- RD Public key (ใช้งานได้ตั้งแต่วันที่ 4 พฤษภาคม 2561 ถึง 4 กรกฎาคม 2563)** ←
- คู่มือวิธีการเตรียม ไฟล์รายงานสำหรับ FATCA
- การประชุมเพื่อดำเนินการเตรียมการรองรับการปฏิบัติตาม FATCA เรื่อง คู่มือวิธีการเตรียม ไฟล์รายงานข้อมูลตามความตกลง FATCA

Last update : Thursday, July 5, 2018

Navigator : FATCA >ดาวน์โหลด



THANK YOU