

มารู้จัก ภ.ง.ด.90 กันเถอะ

ภาษีเงินได้บุคคลธรรมดา



ใครมีหน้าที่ยื่นแบบแสดงรายการภาษีเงินได้บุคคลธรรมดา (ภ.ง.ด.90) บ้าง

1

ผู้มีเงินได้พึงประเมินตามมาตรา 40(1) - 40(8) แห่งประมวลรัษฎากร
ที่ได้รับในระหว่างเดือนมกราคม ถึงเดือนธันวาคมในปีภาษี

มกราคม

ธันวาคม



เงินได้พึงประเมินตามมาตรา 40(1)

- เงินเดือน ค่าจ้าง เบี้ยเลี้ยง โบนัส เบี้ยหวัด บำเหน็จ บำนาญ
- เงินค่าเช่าบ้านที่ได้รับจากนายจ้าง
- เงินที่คำนวณได้จากมูลค่าของการได้อยู่บ้านที่นายจ้างให้อยู่โดยไม่เสียค่าเช่า
- เงินที่นายจ้างจ่ายชำระหนี้ใด ๆ ซึ่งลูกจ้างมีหน้าที่ต้องชำระ
- เงิน ทรัพย์สิน หรือประโยชน์ใด ๆ บรรดาที่ได้เนื่องจากการจ้างแรงงาน

[ไม่มีเงินได้พึงประเมินตามมาตรา 40(1) ประเภทเดียว ยื่น ภ.ง.ด.91]

เงินได้พึงประเมินตามมาตรา 40(2)



- ค่าธรรมเนียม ค่านายหน้า ค่าส่วนลด
- เงินอุดหนุนในงานที่ทำ เบี้ยประชุม บำเหน็จ โบนัส
- เงิน ทรัพย์สิน หรือประโยชน์ใด ๆ บรรดาที่ได้เนื่องจากหน้าที่ หรือตำแหน่งงานที่ทำ หรือจากการรับทำงานให้ นั้น ไม่ว่าหน้าที่หรือตำแหน่งงาน หรืองานที่รับทำให้นั้น จะเป็นการประจำหรือชั่วคราว

เงินได้พึงประเมินตามมาตรา 40(3)



- ค่าแห่งกวีนิพนธ์ ค่าแห่งลิขสิทธิ์ หรือสิทธิอย่างอื่น
- เงินได้ที่มีลักษณะเป็นเงินรายปีอันได้มาจากพินัยกรรม
- นิติกรรมอย่างอื่น
- คำพิพากษาของศาล

เงินได้พึงประเมินตามมาตรา 40(4)



- ดอกเบี้ยพันธบัตร ดอกเบี้ยเงินฝาก ดอกเบี้ยหุ้นกู้ ดอกเบี้ยตั๋วเงิน
- เงินส่วนแบ่งของกำไรจากกองทุนรวม เงินปันผล เกรดตกภาษีเงินปันผล
- เงินค่าขายหน่วยลงทุนคืนให้แก่บริษัทหรือห้างหุ้นส่วนนิติบุคคล ที่เป็นกองทุนรวมเพื่อการเลี้ยงชีพ เฉพาะเงินส่วนต่างเกินกว่าราคาทุน ฯลฯ



มารู้จัก ภ.ง.ด.90 กันเถอะ

ภาษีเงินได้บุคคลธรรมดา



ใครมีหน้าที่ยื่นแบบแสดงรายการภาษีเงินได้บุคคลธรรมดา (ภ.ง.ด.90) บ้าง

1

ผู้มีเงินได้พึงประเมินตามมาตรา 40(1) - (8) แห่งประมวลรัษฎากร
ที่ได้รับในระหว่างเดือนมกราคม ถึงเดือนธันวาคมในปีภาษี

มกราคม

ธันวาคม



เงินได้พึงประเมินตามมาตรา 40(5)

- การให้เช่าทรัพย์สิน
- การปิดสัญญาเช่าซื้อทรัพย์สิน
- การปิดสัญญาซื้อขายเงินผ่อน ซึ่งผู้ขายได้รับคืนทรัพย์สินที่ขายนั้น โดยไม่ต้องคืนเงินหรือประโยชน์ที่ได้รับไว้แล้ว



เงินได้พึงประเมินตามมาตรา 40(6)

- การประกอบโรคศิลปะ
- กฎหมาย วิศวกรรม สถาปัตยกรรม การบัญชี ประณีตศิลปกรรม
- วิชาชีพอิสระอื่น ซึ่งจะได้มีพระราชกฤษฎีกากำหนดชนิดไว้



เงินได้พึงประเมินตามมาตรา 40(7)

เงินได้จากการรับเหมาที่ผู้รับเหมาต้องลงทุน
ด้วยการจัดหาสัมภาระในส่วนสำคัญนอกจากเครื่องมือ



เงินได้พึงประเมินตามมาตรา 40(8)

เงินได้จากการธุรกิจ การพาณิชย์ การเกษตร การขนส่ง
การอุตสาหกรรม หรือเงินได้อื่น ๆ ที่มีเงินได้พึงประเมิน
ตามมาตรา 40(1) - (7) แห่งประมวลรัษฎากร



กรมสรรพากร

THE REVENUE DEPARTMENT กองบริหารภาษีธุรกิจขนาดกลางและขนาดเล็

2

เป็นผู้ที่มีเงินได้พึงประเมินตามมาตรา 40(2) – 40(8) เข้าตามเกณฑ์ ดังต่อไปนี้



โสด

มีเงินได้พึงประเมินเกิน 60,000 บาท



ผู้ที่มีคู่สมรส

มีเงินได้พึงประเมินไม่ว่าฝ่ายเดียว หรือทั้งสองฝ่ายรวมกันเกิน 120,000 บาท



กองมรดกที่ยังมิได้แบ่ง

มีเงินได้พึงประเมินเกิน 60,000 บาท



ห้างหุ้นส่วนสามัญที่มีใช้นิติบุคคล

มีเงินได้พึงประเมินเกิน 60,000 บาท



คณะบุคคลที่มีใช้นิติบุคคล

มีเงินได้พึงประเมินเกิน 60,000 บาท



วิสาหกิจชุมชนตามกฎหมายว่าด้วยการส่งเสริมวิสาหกิจชุมชน เฉพาะที่เป็นห้างหุ้นส่วนสามัญ หรือคณะบุคคลที่มีใช้นิติบุคคล

มีเงินได้เกิน 1,800,000 บาท หรือมีเงินได้เกิน 60,000 บาท แต่ไม่เกิน 1,800,000 บาท ซึ่งได้รับยกเว้นภาษีเงินได้ ตามหลักเกณฑ์ วิธีการ และเงื่อนไขที่อธิบดีประกาศกำหนด



การหักค่าใช้จ่าย



ประเภทเงินได้พึงประเมิน

เงินได้พึงประเมินตามมาตรา 40(1) และ 40(2)



มาตรา 40(1) เงินเดือน ค่าจ้าง เบี้ยเลี้ยง โบนัส เบี้ยหวัด บำเหน็จ บำนาญ ฯลฯ



มาตรา 40(2) ค่าธรรมเนียม ค่านายหน้า ค่าส่วนลด ค่าเบี้ยประชุม บำเหน็จ โบนัส ฯลฯ

เงินได้พึงประเมินตามมาตรา 40(3)



เงินได้จากค่าแห่งกุศลวิลาส์ ค่าแห่งลิขสิทธิ์ หรือสิทธิอย่างอื่น หรือเงินได้ที่มีลักษณะเป็นเงินรายปีอันได้มาจากพันธกรรม นิติกรรมอย่างอื่น หรือคำพิพากษาของศาล

- เฉพาะเงินได้ที่เป็นค่าแห่งกุศลวิลาส์ ค่าแห่งลิขสิทธิ์ หรือสิทธิอย่างอื่น

เงินได้พึงประเมินตามมาตรา 40(4)



เงินได้จากดอกเบี้ยพันธบัตร ดอกเบี้ยเงินฝาก ดอกเบี้ยหุ้นกู้ ดอกเบี้ยตัวเงิน เงินส่วนแบ่งของกำไรจากกองทุนรวม เงินปันผล เครดิตภาษีเงินปันผล ฯลฯ

หักค่าใช้จ่าย

ร้อยละ 50 ของเงินได้แต่รวมกัน ต้องไม่เกิน 100,000 บาท หากมีเงินได้ตามมาตรา 40(1) และ 40(2) ให้นำเงินได้ ทั้งสองประเภทรวมกัน แต่หักได้ไม่เกิน 100,000 บาท

ตามจริงหรืออัตราเหมา ร้อยละ 50 ของเงินได้แต่รวมกัน ต้องไม่เกิน 100,000 บาท

ไม่ให้หักค่าใช้จ่าย



การหักค่าใช้จ่าย



ประเภทเงินได้พึงประเมิน

หักค่าใช้จ่าย

เงินได้พึงประเมินตามมาตรา 40(5)



1. การให้เช่าทรัพย์สิน

- (ก) บ้าน โรงเรือน สิ่งปลูกสร้างอย่างอื่น หรือแพ
- (ข) ที่ดินที่ใช้ในการเกษตรกรรม
- (ค) ที่ดินที่มีได้ใช้ในการเกษตรกรรม
- (ง) ยานพาหนะ
- (จ) ทรัพย์สินอย่างอื่น

กรณีให้เช่าช่วง ให้หักค่าใช้จ่ายจากค่าเช่าที่เสียให้แก่ผู้ให้เช่าเต็ม หรือผู้ให้เช่าช่วง แล้วแต่กรณี

2. การปิดสัญญาเช่าซื้อทรัพย์สิน หรือการปิดสัญญาซื้อขายเงินผ่อน

ตามจริงหรืออัตราเหมา

ร้อยละ 30

ร้อยละ 20

ร้อยละ 15

ร้อยละ 30

ร้อยละ 10

อัตราเหมา
ร้อยละ 20 ได้วิธีเดียว

เงินได้พึงประเมินตามมาตรา 40(6)



เงินได้จากวิชาชีพอิสระ คือ วิชาชีพกฎหมาย การประกอบโรคศิลปะ วิศวกรรม สถาปัตยกรรม การบัญชี ประณีตศิลปกรรม

- (1) การประกอบโรคศิลปะ
- (2) วิชาชีพอิสระอื่นนอกจากการประกอบโรคศิลปะ

ตามจริงหรืออัตราเหมา

ร้อยละ 60

ร้อยละ 30

เงินได้พึงประเมินตามมาตรา 40(7)



เงินได้จากการรับเหมาที่ผู้รับเหมาต้องลงทุนด้วยการจัดหาสัมภาระ: ในส่วนสำคัญนอกจากเครื่องมือ

ตามจริงหรืออัตราเหมา

ร้อยละ 60



การหักค่าใช้จ่าย

เงินได้พึงประเมินตามมาตรา 40(8)

เงินได้จากการธุรกิจ การพาณิชย์ การเกษตร การขนส่ง การอุตสาหกรรม หรือเงินได้อื่น ๆ

ที่มีใช้เงินได้พึงประเมิน ตามมาตรา 40(1) – (7) แห่งประมวลรัษฎากร



ตารางอัตราการหักค่าใช้จ่ายเป็นการเหมาสำหรับเงินได้พึงประเมินตามมาตรา 40(8)

ประเภทเงินได้พึงประเมิน	ร้อยละ
(1) การแสดงของนักแสดงละคร ภาพยนตร์ วิทยุ หรือโทรทัศน์ นักร้อง นักดนตรี นักกีฬาอาชีพ หรือนักแสดงเพื่อความบันเทิงใด ๆ (ก) สำหรับเงินได้ส่วนที่ไม่เกิน 300,000 บาท (ข) สำหรับเงินได้ส่วนที่เกิน 300,000 บาท การหักค่าใช้จ่ายตาม (ก) และ (ข) รวมกันต้องไม่เกิน 600,000 บาท	
(2) การขายที่ดินเงินผ่อน หรือการให้เช่าซื้อที่ดิน	60
(3) การเก็บค่าตั้ง หรือค่าเกมจากการพนัน การแข่งขัน หรือการเล่นต่าง ๆ	60
(4) การถ่าย ล้างอัด หรือขยายรูป ภาพยนตร์ รวมทั้งการขายส่วนประกอบ	60
(5) การทำกิจการคานเรือ อุเรือ หรือซ่อมเรือที่มีใช้ซ่อมเครื่องจักร เครื่องกล	60
(6) การทำรองเท้า และเครื่องหนังแท้ หรือหนังเทียม รวมทั้งการขายส่วนประกอบ	60
(7) การตัด เย็บ ถัก ปักเสื้อผ้า หรือสิ่งอื่น ๆ รวมทั้งการขายส่วนประกอบ	60
(8) การทำ ตกแต่ง หรือซ่อมแซมเครื่องเรือน รวมทั้งการขายส่วนประกอบ	60
(9) การทำกิจการโรงแรม หรือภัตตาคาร หรือการปรุงอาหาร หรือเครื่องดื่มจำหน่าย	60
(10) การตัด ตัด แต่งผม หรือตกแต่งร่างกาย	60
(11) การทำสบู่ แชมพู หรือเครื่องสำอาง	60
(12) การทำวรรณกรรม	60
(13) การค้าเครื่องเงิน ทอง นาก เพชร พลอย หรืออัญมณีอื่น ๆ รวมทั้งการขายส่วนประกอบ	60



การหักค่าใช้จ่าย เงินได้พึงประเมินตามมาตรา 40(8)



ตารางอัตราการหักค่าใช้จ่ายเป็นการเหมาสำหรับเงินได้พึงประเมินตามมาตรา 40(8)

ประเภทเงินได้พึงประเมิน	ร้อยละ
(14) การทำกิจการสถานพยาบาลตามกฎหมายว่าด้วยสถานพยาบาลเฉพาะที่มีเตียงรับผู้ป่วยไว้ค้างคืน รวมทั้งการรักษาพยาบาลและการจำหน่ายยา	60
(15) การโม้ หรือย่อยหิน	60
(16) การทำป่าไม้ สวนยาง หรือไม้ยืนต้น	60
(17) การขนส่ง หรือรับจ้างด้วยยานพาหนะ	60
(18) การทำบล็อกและตรา การรับพิมพ์ หรือเย็บสมุด เอกสาร รวมทั้งการขายส่วนประกอบ	60
(19) การทำเหมืองแร่	60
(20) การทำเครื่องตีตามกฎหมายว่าด้วยภาษีสรรพสามิต	60
(21) การทำเครื่องกระเบื้อง เครื่องเคลือบ เครื่องซีเมนต์ หรือดินเผา	60
(22) การทำ หรือจำหน่ายกระแสไฟฟ้า	60
(23) การทำน้ำแข็ง	60
(24) การทำกวาด แป้งเปียก หรือสิ่งที่มีลักษณะทำนองเดียวกัน และการทำแปงชนิดต่าง ๆ ที่มีใช้เครื่องสำอาง	60
(25) การทำลูกโป่ง เครื่องแก้ว เครื่องพลาสติก หรือเครื่องอย่างสำเร็จรูป	60
(26) การชกจริต หรือย้อมสี	60
(27) การขายของนอกจากรั้วบูไว์ในข้ออื่น ซึ่งผู้ขายมิได้เป็นผู้ผลิต	60
(28) รางวัลที่เจ้าของมาได้จากการส่งมาเข้าแข่ง	60



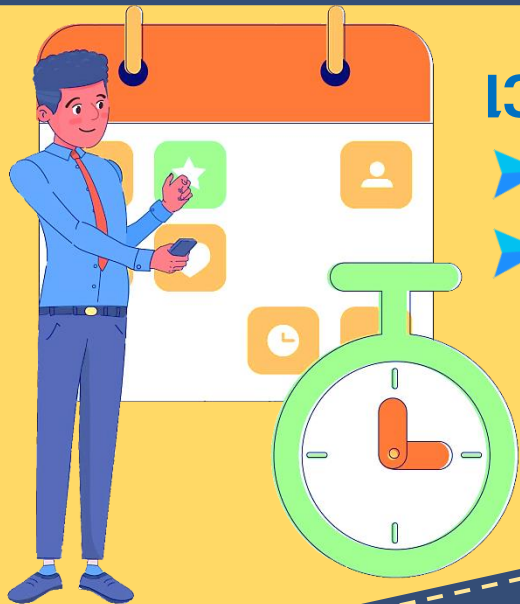
การหักค่าใช้จ่าย เงินได้พึงประเมินตามมาตรา 40(8)



ตารางอัตราการหักค่าใช้จ่ายเป็นการเหมาสำหรับเงินได้พึงประเมินตามมาตรา 40(8)

ประเภทเงินได้พึงประเมิน	ร้อยละ
(29) การรับสินไต่ทรัพย์สินที่ขายฝาก หรือการไต่กรรมสิทธิ์ในทรัพย์สินโดยเด็ดขาดจากการขายฝาก	60
(30) การรรมยาง การทำยางแผ่น หรือยางอย่างอื่นที่มีใช้สำเร็จรูป	60
(31) การฟอกหนัง	60
(32) การทำน้ำตาล หรือน้ำเหลืองของน้ำตาล	60
(33) การจับสัตว์น้ำ	60
(34) การทำกิจการโรงเลื่อย	60
(35) การกลั่น หรือหีบน้ำมัน	60
(36) การให้เช่าซื้อสิ่งหาริมทรัพย์ที่ไม่เข้าลักษณะตามมาตรา 40(5) แห่งประมวลรัษฎากร	60
(37) การทำกิจการโรงสีข้าว	60
(38) การทำเกษตรกรรมประเภทไม้ล้มลุกและัญชาติ	60
(39) การอบ หรือปรมใบยาสูบ	60
(40) การเลี้ยงสัตว์ทุกชนิด รวมทั้งการขายวัตถุดิบลอยได้	60
(41) การฆ่าสัตว์จำหน่าย รวมทั้งการขายวัตถุดิบลอยได้	60
(42) การทำนาเกลือ	60
(43) การขายเรือกำปั่น หรือเรือมีระวางตั้งแต่ 6 ตันขึ้นไป เรือกลไฟ หรือเรือยนต์มีระวางตั้งแต่ 5 ตันขึ้นไป หรือแพ	60
(44) เงินได้ประเภทที่มีระบุใน (1) ถึง (43) ให้หักค่าใช้จ่ายจริงตามความจำเป็นและสมควร	





เวลาการยื่นแบบ ภ.ง.ด.90

- ▶ มกราคม – มีนาคมของทุกปี
- ▶ ผ่านระบบเครือข่ายอินเทอร์เน็ต ภายในวันที่ 8 เมษายนของทุกปี

การหักค่าลดหย่อน
สามารถหักได้ตามสิทธิ์

สถานที่ยื่นแบบ ภ.ง.ด.90



สำนักงานสรรพากรพื้นที่ทุกสาขา
(ยื่นแบบ ภ.ง.ด.90 เป็นกระดาษ)



www.rd.go.th
(ยื่นแบบผ่านระบบเครือข่ายอินเทอร์เน็ต)



โทษของการไม่ยื่นแบบ ภ.ง.ด.90 และชำระภาษี

ระวางโทษปรับไม่เกิน **2,000 บาท** และรับพิดเสียเงินเพิ่มอีก **ร้อยละ 1.5 ต่อเดือน** (เศษของเดือนให้นับเป็น 1 เดือน) ของเงินภาษีที่ต้องชำระ



กรมสรรพากร

THE REVENUE DEPARTMENT กองบริหารภาษีธุรกิจขนาดกลางและขนาดเล็ก