



มาตรฐานด้านเทคโนโลยีสารสนเทศและการสื่อสาร
สำหรับธุรกรรมภาษีทางอิเล็กทรอนิกส์

ว่าด้วยการจัดทำและยื่นข้อมูลรายการภาษีผ่าน Application
Programming Interface (API)

RD ICT Standard for Electronic Tax Transactions
: Application Programming Interface (API) for Tax
Return Preparation and Filing

RD FP. [05-2567]



คำนำ

บริการนำส่งข้อมูลแบบแสดงรายการภาษีผ่านอินเทอร์เน็ต ทาง API เป็นบริการที่พัฒนาขึ้นเพื่ออำนวยความสะดวกให้กับผู้เสียภาษีอากรในการยื่นแบบแสดงรายการภาษีทางอิเล็กทรอนิกส์ สนับสนุนการดำเนินธุรกิจในยุค 4.0 สอดคล้องกับนโยบายอำนวยความสะดวกในการประกอบธุรกิจ (Ease of Doing Business) นอกจากนี้แล้วยังเป็นโอกาสให้ทุกภาคส่วนเข้ามามีส่วนร่วมในการพัฒนาระบบเพื่อให้การใช้งานตรงกับความต้องการของตนเองหรือผู้ใช้งานโดยการเชื่อมต่อกับ Application Programming Interface (API)

ดังนั้น เพื่อให้การนำส่งข้อมูลแบบแสดงรายการภาษีผ่าน API เป็นไปตามข้อกำหนดของกรมสรรพากร และเป็นไปตามกฎกระทรวงฉบับที่ 384 (พ.ศ. 2565) ออกตามความในประมวลรัษฎากรว่าด้วยการดำเนินการเกี่ยวกับเอกสารหลักฐานหรือหนังสือด้วยกระบวนการทางอิเล็กทรอนิกส์ และตามประกาศอธิบดีกรมสรรพากร (ฉบับที่ 48) เรื่อง กำหนดมาตรฐานเกี่ยวกับรูปแบบ วิธีการส่ง การเก็บรักษาเอกสารหลักฐานหรือหนังสือ และความมั่นคงปลอดภัยด้านสารสนเทศ สำหรับการดำเนินการที่เกี่ยวข้องกับกระบวนการทางอิเล็กทรอนิกส์ จึงได้จัดทำ “มาตรฐานด้านเทคโนโลยีสารสนเทศและการสื่อสารสำหรับธุรกรรมภาษีทางอิเล็กทรอนิกส์ว่าด้วยการจัดทำและยื่นข้อมูลรายการภาษีผ่าน Application Programming Interface (API)” ขึ้น เพื่อให้ผู้เสียภาษีอากร ผู้นำส่ง หรือผู้ให้บริการตัวแทน ใช้เป็นแนวทางในการจัดทำและพัฒนาระบบนำส่งข้อมูลแบบแสดงรายการภาษีผ่าน API ต่อไป



ประวัติการปรับปรุงเอกสาร

Version	รายละเอียด	วันที่
01.00.0000	เวอร์ชันแรก	19 เมษายน 2567



สารบัญ

เรื่อง	หน้าที่
1. ขอบข่าย	1
2. การนำส่งข้อมูลแบบแสดงรายการภาษีผ่าน API	2
3. การรับส่งข้อมูลระหว่างกรมสรรพากรกับผู้นำส่ง การจัดทำข้อความ และรูปแบบข้อมูล	8
4. การเชื่อมต่อ การส่งข้อมูล และการลงลายมือชื่ออิเล็กทรอนิกส์	50
5. ตารางรหัสข้อความ (Response Code, Response Message)	57
บรรณานุกรม	58



สารบัญภาพ

	หน้าที่
รูปที่ 1 กระบวนการรับส่งแบบแสดงรายการภาษีผ่านผู้ให้บริการตัวแทน	2
รูปที่ 2 กระบวนการรับส่งข้อมูลแบบแสดงรายการภาษี ผ่านผู้ให้บริการจัดเตรียมข้อมูล ตามแบบแสดงรายการภาษี.....	4
รูปที่ 3 กระบวนการรับส่งข้อมูลแบบแสดงรายการภาษีของผู้เสียภาษีอากร	5
รูปที่ 4 ขั้นตอนการเรียกใช้ API กรณีนำส่งข้อมูลผ่าน “ผู้ให้บริการตัวแทน” และ “ผู้เสียภาษีอากร”	6
รูปที่ 5 ขั้นตอนการเรียกใช้ API กรณีนำส่งข้อมูลผ่าน “ผู้ให้บริการเตรียมข้อมูล”	7
รูปที่ 6 JSON Web Encryption (JWE).....	50



1. ขอบข่าย

ปัจจุบันกรมสรรพากรได้เปิดให้บริการยื่นแบบแสดงรายการและชำระภาษีอิเล็กทรอนิกส์ (e-Filing) ผู้เสียภาษีอากรสามารถเข้าใช้บริการและทำธุรกรรมเกี่ยวกับการยื่นแบบแสดงรายการได้ทางเว็บไซต์ของกรมสรรพากร ประกอบด้วย การลงทะเบียนขอใช้บริการ การยื่นแบบแสดงรายการ การชำระภาษี ดาวน์โหลดแบบแสดงรายการ ดาวน์โหลดใบเสร็จรับเงิน และบริการตรวจสอบสถานะการยื่นแสดงรายการ นอกจากนี้ กรมสรรพากรได้เพิ่มช่องทางการยื่นแบบแสดงรายการภาษีผ่าน API อีกหนึ่งช่องทาง

สำหรับมาตรฐานด้านเทคโนโลยีสารสนเทศและการสื่อสารสำหรับธุรกรรมภาษีทางอิเล็กทรอนิกส์ ว่าด้วยการจัดทำและยื่นข้อมูลรายการภาษีผ่าน Application Programming Interface ได้แสดงขั้นตอนการนำส่งข้อมูล วิธีการนำส่ง และบริการที่กรมสรรพากรเปิดให้บริการแก่ผู้นำส่ง ซึ่งจัดทำขึ้นเพื่อใช้เป็นแนวทางการพัฒนาระบบนำส่งข้อมูลแบบแสดงรายการภาษีผ่าน API ต่อไป

ทั้งนี้ รูปแบบข้อมูลแบบแสดงรายการภาษีของแต่ละประเภทภาษีตามมาตรฐานฉบับนี้ จะเผยแพร่บนเว็บไซต์กรมสรรพากร



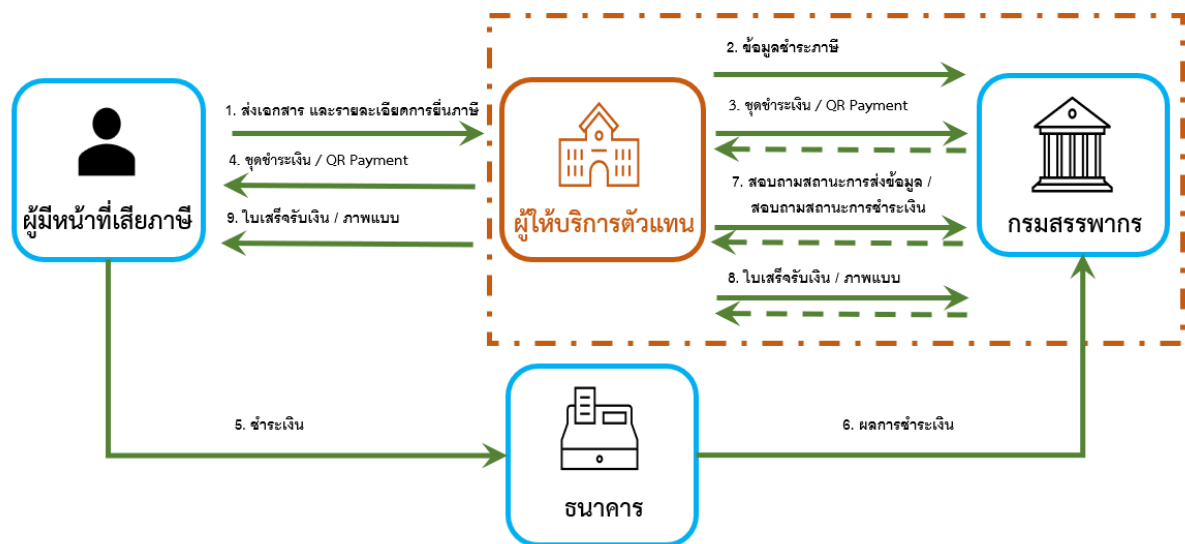
2. การนำส่งข้อมูลแบบแสดงรายการภาษีผ่าน API

การนำส่งข้อมูลแบบแสดงรายการภาษีทาง API กรมสรรพากรเปิดให้บริการนำส่งจากผู้นำส่ง 3 ประเภท ดังนี้

- 1) ผู้ให้บริการตัวแทน
- 2) ผู้ให้บริการจัดเตรียมข้อมูลตามแบบแสดงรายการภาษี
- 3) ผู้เสียภาษีอากร

2.1 กระบวนการรับส่งข้อมูลแบบแสดงรายการภาษี

2.1.1 กระบวนการรับส่งข้อมูลผ่านผู้ให้บริการตัวแทน



รูปที่ 1 กระบวนการรับส่งแบบแสดงรายการภาษีผ่านผู้ให้บริการตัวแทน

กระบวนการรับส่งข้อมูลแบบแสดงรายการภาษีผ่าน API ผ่านผู้ให้บริการตัวแทน

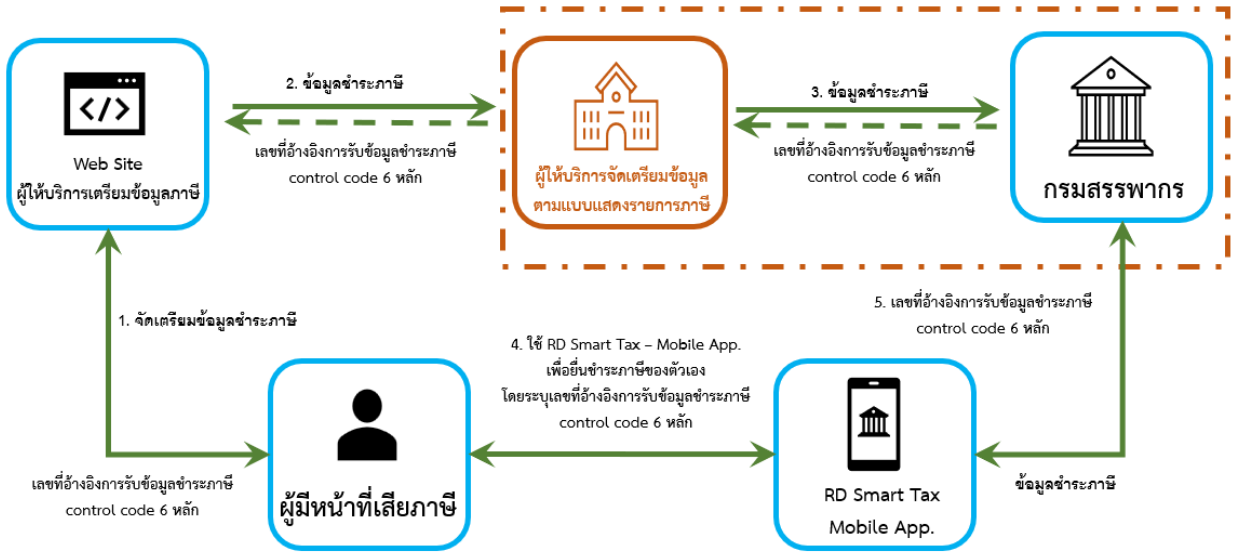
1. ผู้เสียภาษีอากร ส่งรายละเอียดเกี่ยวกับแบบแสดงรายการภาษีให้กับผู้นำส่ง (ผู้ให้บริการตัวแทน) เพื่อให้ผู้นำส่งจัดเตรียมข้อมูลสำหรับนำส่งให้กรมสรรพากร
2. ผู้นำส่ง ส่งข้อมูลแบบแสดงรายการภาษีให้กรมสรรพากร
3. เมื่อกรมสรรพากรได้รับข้อมูลแบบแสดงรายการภาษีจากผู้นำส่ง และตรวจสอบความถูกต้องของข้อมูลแล้วจะส่งชุดชำระเงิน (Pay-In Slip) และ QR Payment (Thai QR) ให้กับผู้นำส่ง
4. ผู้นำส่ง เมื่อได้รับชุดชำระเงิน และ QR Payment (Thai QR) จากกรมสรรพากรแล้วต้องส่งชุดชำระเงินให้กับผู้เสียภาษีอากรนำไปชำระเงิน หรือแสดง QR Payment ให้ผู้เสียภาษีอากรอ่านเพื่อชำระเงิน
5. ผู้เสียภาษีอากรชำระเงินผ่านช่องทางอิเล็กทรอนิกส์ของธนาคาร โดยใช้ชุดชำระเงิน หรืออ่าน QR Payment (Thai QR)
6. เมื่อธนาคารรับชำระเงินจากผู้เสียภาษีอากรเรียบร้อยแล้วจะแจ้งผลการชำระเงิน ให้กับกรมสรรพากร หลังจากกรมสรรพากรได้รับผลการชำระเงินจากธนาคารแล้ว จะออกใบเสร็จรับเงิน



7. ผู้นำส่ง สามารถสอบถามสถานะการส่งข้อมูลการยื่นแบบแสดงรายการภาษี หรือสอบถามสถานะการชำระเงินจากกรมสรรพากรได้
8. เมื่อผู้เสียภาษีอากรชำระเงินเรียบร้อยแล้ว ผู้นำส่งสามารถขอภาพใบเสร็จรับเงิน และภาพแบบแสดงรายการภาษี จากกรมสรรพากรได้



2.1.2 กระบวนการรับส่งข้อมูลผ่านผู้ให้บริการจัดเตรียมข้อมูลตามแบบแสดงรายการภาษี



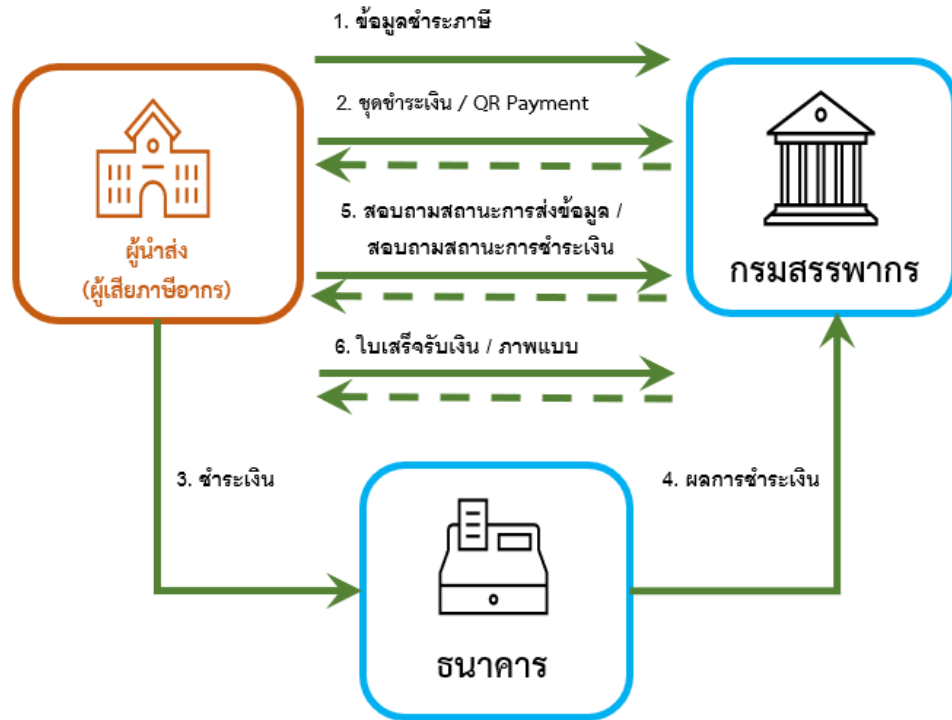
รูปที่ 2 กระบวนการรับส่งข้อมูลแบบแสดงรายการภาษี ผ่านผู้ให้บริการจัดเตรียมข้อมูลตามแบบแสดงรายการภาษี

กระบวนการรับส่งข้อมูลแบบแสดงรายการภาษีทาง API ผ่านผู้ให้บริการจัดเตรียมข้อมูลตามแบบแสดงรายการภาษี

1. ผู้เสียภาษีอากร เตรียมรายละเอียดเกี่ยวกับแบบแสดงรายการภาษีให้กับผู้นำส่ง (ผู้ให้บริการจัดเตรียมข้อมูลตามแบบแสดงรายการภาษี)
2. ผู้นำส่ง เตรียมข้อมูลรอนำส่งให้กรมสรรพากร
3. ผู้นำส่ง ส่งข้อมูลแบบแสดงรายการภาษีให้กรมสรรพากร เมื่อกรมสรรพากรได้รับข้อมูลแบบแสดงรายการภาษีจากผู้นำส่ง และตรวจสอบความถูกต้องของข้อมูลแล้วจะส่งหมายเลขยืนยันการส่งข้อมูล 6 หลักให้ผู้นำส่ง
4. ผู้เสียภาษีอากร ใช้ RD Smart Tax application เพื่อยื่นแบบและชำระภาษีโดยระบุหมายเลขยืนยันการส่งข้อมูล 6 หลัก
5. RD Smart Tax application ส่งข้อมูลยืนยันการส่งข้อมูล 6 หลัก เพื่อตรวจสอบกับระบบงานของกรมสรรพากร หากระบบตรวจสอบถูกต้องจะตอบกลับข้อมูลเกี่ยวกับการชำระภาษีให้กับ RD Smart Tax application



2.1.3 กระบวนการรับส่งข้อมูลแบบแสดงรายการภาษีของผู้เสียภาษีอากร



รูปที่ 3 กระบวนการรับส่งข้อมูลแบบแสดงรายการภาษีของผู้เสียภาษีอากร

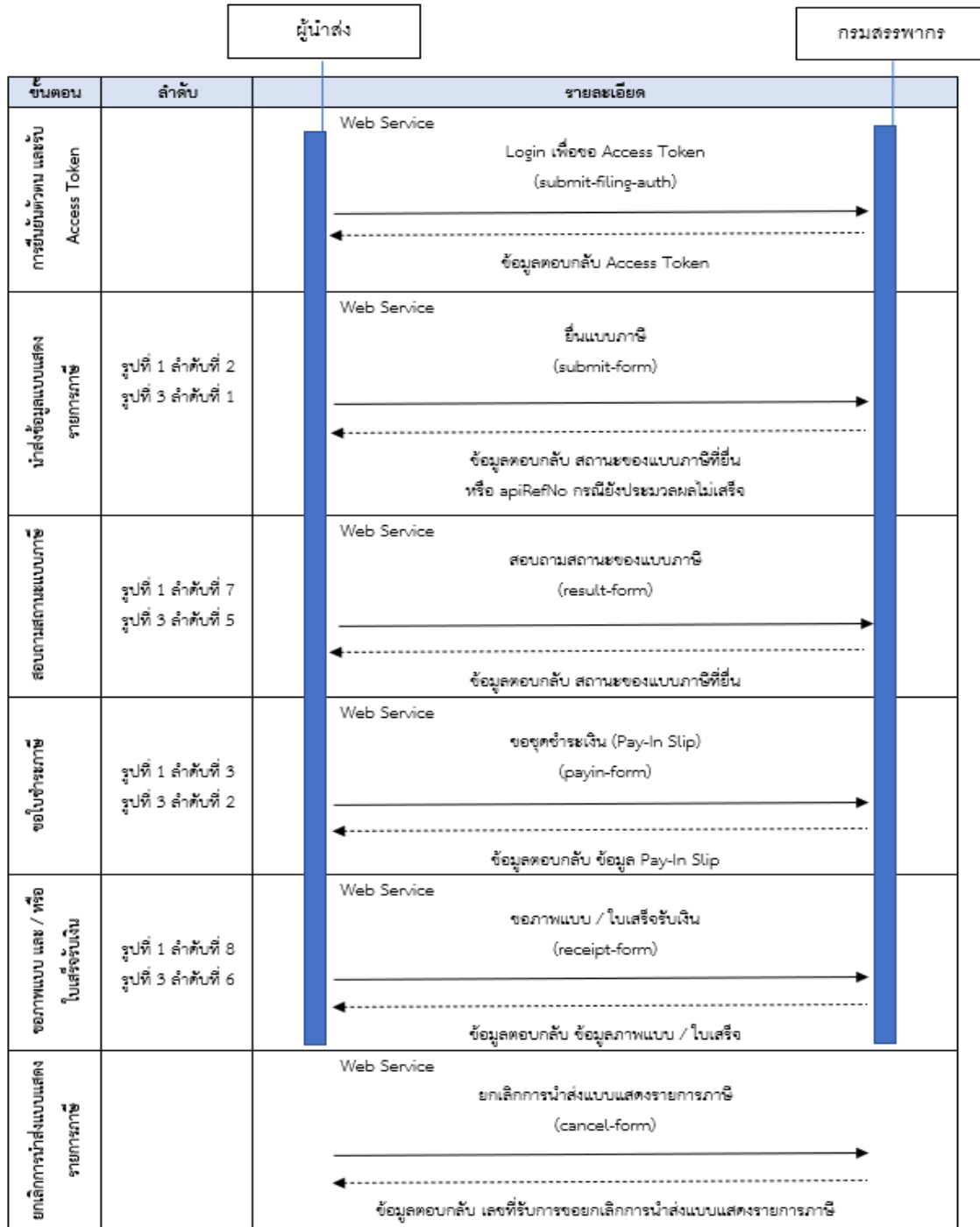
กระบวนการรับส่งข้อมูลแบบแสดงรายการภาษีทาง API ของผู้เสียภาษีอากร

1. ผู้เสียภาษีอากรส่งข้อมูลแบบแสดงรายการภาษีให้กรมสรรพากร
2. เมื่อกรมสรรพากรได้รับข้อมูลแบบแสดงรายการภาษีจากผู้เสียภาษีอากร และตรวจสอบความถูกต้องของข้อมูลแล้วจะส่งชุดชำระเงิน (Pay-In Slip) และ QR Payment (Thai QR) ให้กับผู้เสียภาษีอากร
3. ผู้เสียภาษีอากรชำระเงินผ่านช่องทางอิเล็กทรอนิกส์ของธนาคาร โดยใช้ชุดชำระเงิน หรืออ่าน QR Payment (Thai QR)
4. เมื่อธนาคารรับชำระเงินเรียบร้อยแล้วจะแจ้งผลการชำระเงิน ให้กับกรมสรรพากร หลังจากกรมสรรพากรได้รับผลการชำระเงินจากธนาคารแล้ว จะออกใบเสร็จรับเงิน
5. ผู้เสียภาษีอากรสามารถสอบถามสถานะการส่งข้อมูลการยื่นแบบแสดงรายการภาษี หรือสอบถามสถานะการชำระเงินจากกรมสรรพากรได้
6. เมื่อชำระเงินเรียบร้อยแล้ว ผู้เสียภาษีอากรสามารถขอภาพใบเสร็จรับเงิน และภาพแบบแสดงรายการภาษี จากกรมสรรพากรได้

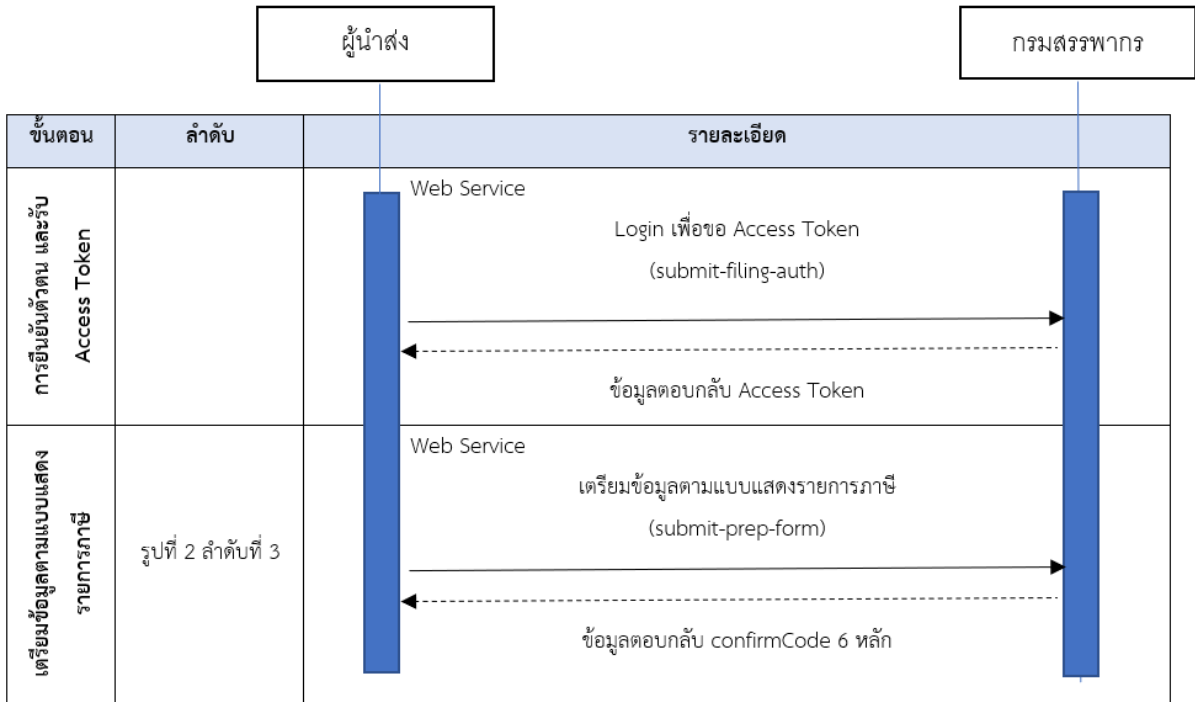


2.2 ขั้นตอนการใช้ API

การนำส่งข้อมูลผ่าน “ผู้ให้บริการตัวแทน” และ “ผู้เสียภาษีอากร” มีขั้นตอนและวิธีการเหมือนกัน ดังแสดงตามรูปที่ 4 ส่วนการนำส่งผ่าน “ผู้ให้บริการเตรียมข้อมูล” แสดงดังรูปที่ 5



รูปที่ 4 ขั้นตอนการเรียกใช้ API กรณีนำส่งข้อมูลผ่าน “ผู้ให้บริการตัวแทน” และ “ผู้เสียภาษีอากร”



รูปที่ 5 ขั้นตอนการเรียกใช้ API กรณีนำส่งข้อมูลผ่าน “ผู้ให้บริการเตรียมข้อมูล”



3. การรับส่งข้อมูลระหว่างกรมสรรพากรกับผู้นำส่ง การจัดทำข้อความ และรูปแบบข้อมูล

การรับส่งข้อมูลระหว่างกรมสรรพากรและผู้นำส่ง เป็นการทำงานผ่าน RESTful Web Service และข้อมูลที่ได้รับส่งอยู่ในรูปแบบ JSON โดยการส่ง Request เป็น HTTP Post มายังกรมสรรพากร ทั้งนี้หลังจากที่ได้ทำการ Login เพื่อยืนยันตัวตน และได้รับ Access Token จากกรมสรรพากรแล้ว ในส่วนของ HTTP Header ของการเรียกใช้งาน Service ให้กำหนดพารามิเตอร์ “X-Auth-Token” เป็นค่าของ Access Token ที่ได้รับจากกรมสรรพากร

ทั้งนี้ การนำส่งข้อมูลในรูปแบบ JSON เป็นไปตามมาตรฐานด้านเทคโนโลยีสารสนเทศและการสื่อสารสำหรับธุรกรรมภาษีทางอิเล็กทรอนิกส์ว่าด้วยรูปแบบข้อมูล (RD ICT Standards for Electronic Tax Transactions : Data Format) RD STD. [03-2566] ของกรมสรรพากร

3.1 API ที่ผู้ใช้บริการประเภท “ผู้ให้บริการตัวแทน” และประเภท “ผู้เสียภาษีอากร” ประกอบด้วย

API	คำอธิบาย
/oapi/submit-filing-auth	ยืนยันตัวตน และรับ Access Token
/oapi/submit-form	นำส่งข้อมูลแบบแสดงรายการภาษี
/oapi/payin-form	ขอรายการชุดชำระเงิน
/oapi/receipt-form	ขอภาพแบบ ใบเสร็จรับเงิน
/oapi/cancel-form	ยกเลิกการยื่นแบบแสดงรายการภาษี
/oapi/result-form	สอบถามสถานะแบบ
/oapi/set-password	กำหนดรหัสผ่าน
/oapi/change-password	เปลี่ยนรหัสผ่าน



3.1.1 ยืนยันตัวตน และรับ Access Token

Description	ยืนยันตัวตน และรับ Access Token		
รูปแบบการส่งข้อมูล	Web Service	Method	Post
URL	/oapi/submit-filing-auth		
Request Header	content-type: application/json		

Request Body

No.	Item Name	Multi	Data Type	MaxLen	Description	เงื่อนไข
1	eFiling	[1...1]	Object		Root element	
1.1	username	[1...1]	String	25	รหัสผู้ใช้งาน	
1.2	password	[1...1]	String	50	รหัสผ่านผู้ใช้งาน	
1.3	nonce	[1...1]	String	19	วันที่เวลาที่ส่ง request รูปแบบ “YYYY-MM-DD HH:MM:SS” เช่น “2022-01-29 10:15:20”	R311-1

ข้อกำหนดการใช้งาน

Rule	Description
R311-1	แนวทางการระบุ วันเดือนปี และเวลา ให้ระบุเป็น วันที่ตามด้วยวินาทีตามด้วยเวลา ตามรูปแบบ YYYY-MM-DD hh:mm:ss (ปี ค.ศ.)

ตัวอย่าง request body

```
{
  "eFiling": {
    "username": "OA1-1234567890123",
    "password": "gpqstFE4d16Se0AdzSQAvil6gvZ7tbezsl092XKwDsWNdrOb2V",
    "nonce": "2022-01-29 10:15:20"
  }
}
```

Response

No.	Item Name	Multi	Data Type	MaxLen	Description	เงื่อนไข
1	eFiling	[1...1]	Object		Root element	
1.1	response	[1...1]	Object		Response element	



1.1.1	responseCode	[1...1]	String	25	รหัสข้อความของ กรมสรรพากร อ้างอิง บทที่ 5 ตารางรหัส ข้อความ (Response Code, Response Message)	
1.1.2	responseMessage	[1...1]	String	1024	รายละเอียดข้อความ	
1.2	result	[0...1]	Object		Result element	
1.2.1	sender	[0...1]	Object		Sender element	
1.2.1.1	id	[0...1]	String	25	รหัสของผู้นำส่ง	
1.2.2	tokenId	[0...1]	String	2048	Access token สำหรับ ตรวจสอบสิทธิการใช้งาน	R3111-2

ข้อกำหนดการใช้งาน

Rule	Description
R311-2	เป็น Bearer authentication สำหรับ API Request ที่จะส่งให้ระบบกรม เมื่อผ่านการยืนยันตัวตนแล้ว

ตัวอย่าง response กรณี “สำเร็จ”

```
{
  "eFiling": {
    "response": {
      "responseCode": "I01000",
      "responseMessage": "สำเร็จ"
    },
    "result": {
      "sender": {
        "id": "OA1-1234567890123"
      },
      "tokenId":
      "eyJhbGciOiJIUzU1NiIsInR5cGU6IjwiZXN0cm9udC5ljb2IUPTEVfU1AiXSwianRpIjoiaMDVmZWZWM2ODItNmNjZS00NGE.Svk4rV
      kM6CjmVq-cqVW8sGbfX2JT3tdno3TfYDfdoQ"
    }
  }
}
```



ตัวอย่าง response กรณี “พบข้อผิดพลาด”

```
{
  "eFiling": {
    "response": {
      "responseCode": "E01002",
      "responseMessage": "พบข้อผิดพลาด รหัสผู้ใช้ หรือ password ไม่ถูกต้อง"
    }
  }
}
```

ตารางรหัสข้อความ

รหัสข้อความ	ข้อความ
I01000	สำเร็จ
E01002	พบข้อผิดพลาด รหัสผู้ใช้ หรือ password ไม่ถูกต้อง
E01003	ไม่สามารถทำรายการได้ เนื่องจากพบข้อผิดพลาดจากข้อมูลใน JSON
E01020	ข้อมูล nonce ไม่ถูกต้อง



3.1.2 นำส่งข้อมูลแบบแสดงรายการภาษี

Description	นำส่งข้อมูลแบบแสดงรายการภาษี		
รูปแบบการส่งข้อมูล	Web Service	Method	Post
URL	/oapi/submit-form		
Request Header	content-type: application/json authorization: Bearer <Token Id>		

Request Body

No.	Item Name	Multi	Data Type	MaxLen	Description	เงื่อนไข
1	eFiling	[1...1]	Object		Root element	
1.1	Sender	[1...1]	Object		ผู้นำส่ง	
1.1.1	Id	[1...1]	String	25	รหัสผู้นำส่ง (นำมาจาก response เมื่อ log in สำเร็จ)	
1.2.2	role	[1...1]	Number	1	ประเภทการนำส่ง 1 = ผู้มีหน้าที่เสียอากร 2 = ผู้ให้บริการตัวแทน	
1.2	requestId	[1...1]	String	50	รหัสการร้องขอ	R312-1
1.3	rdForm	[1...1]	Object		รายละเอียดข้อมูลของแบบ แต่ละประเภทภาษี ที่ได้จาก “รูปแบบข้อมูลแบบแสดง รายการภาษี สำหรับยื่น ผ่าน Application Programming Interface (API)” ของแต่ละประเภท ภาษี ซึ่งได้เผยแพร่บน เว็บไซต์กรมสรรพากรพร้อม กับมาตรฐานด้านเทคโนโลยี สารสนเทศฉบับนี้	
1.3.1	exchangeDocument	[1...1]	Object		Exchange document element	
1.3.1.1	formType	[1...1]	String	10	ประเภทแบบภาษี AL01 = แบบแจ้งเงินได้ต่าง ตัว BC1 = บ.ช.1 OS10 = อ.ส.10	



No.	Item Name	Multi	Data Type	MaxLen	Description	เงื่อนไข
					OS4 = อ.ส.4 OS4A = อ.ส.4ก OS4B = อ.ส.4ข PM60 = ภ.ม.60 PND1 = ภ.ง.ด.1 PND1A = ภ.ง.ด.1ก PND2 = ภ.ง.ด.2 PND2A = ภ.ง.ด.2ก PND3 = ภ.ง.ด.3 PND3A = ภ.ง.ด.3ก PND50 = ภ.ง.ด.50 PND51 = ภ.ง.ด.51 PND52 = ภ.ง.ด.52 PND53 = ภ.ง.ด.53 PND54 = ภ.ง.ด.54 PND55 = ภ.ง.ด.55 PND90 = ภ.ง.ด.90 PND91 = ภ.ง.ด.91 PND94 = ภ.ง.ด.94 PND95 = ภ.ง.ด.95 PND99 = ภ.ง.ด.91 (นายจ้างยื่นแทน) PP30 = ภ.พ.30 PP36 = ภ.พ.36 PT40 = ภ.ธ.40	
1.3.1.2	version	[1...1]	String	10	เวอร์ชันแบบแสดงรายการ ภาษี คูได้จาก “รูปแบบ ข้อมูลแบบแสดงรายการ ภาษี สำหรับยื่นผ่าน Application Programming Interface (API)” ของแต่ละประเภท ภาษี	
1.3.2	formData	[1...n]	Object		Form data element รายละเอียดข้อมูลใน formData ของแบบแต่ละ	



No.	Item Name	Multi	Data Type	MaxLen	Description	เงื่อนไข
					ประเภทภาษี ที่ได้จาก “รูปแบบข้อมูลแบบแสดงรายการภาษี สำหรับยื่นผ่าน Application Programming Interface (API)” ของแต่ละประเภทภาษี	
1.3.2.1	formDetail	[1...1]	Object		Form detail element ข้อมูลการกรอกแบบภาษี	
1.3.2.1.1	taxPayer	[1...1]	Object		Tax payer element ข้อมูลการลงทะเบียนผู้เสียภาษีอากร	
1.3.2.1.2	taxForm	[1...1]	Object		Tax form element ข้อมูลทั่วไปของแบบภาษี	
1.3.2.1.3	taxFormDetail	[1...1]	Object		Tax form detail element ข้อมูลการกรอกแบบภาษี	

ข้อกำหนดการใช้งาน

Rule	Description
R312-1	requestId ของแต่ละ sender ต้องไม่ซ้ำกับรหัสการร้องขอที่ได้ส่งให้กรมสรรพากรแล้ว

ตัวอย่าง request body

```

{
  "eFiling": {
    "requestId": "64013110001",
    "sender": {
      "id": " OA1-1234567890123",
      "role": "1"
    },
  },
  "rdForm": {
    "exchangeDocument": {
      "formType": "PND50",
      "version": "1.0.0"
    },
    "formData": [
      {

```



```

    "formDetail": {
      "taxPayer": {},
      "taxForm": {},
      "taxFormDetail": {}
    }
  ]
}
}
}

```

Response

No.	Item Name	Multi	Data Type	MaxLen	Description	เงื่อนไข
1	eFiling	[1...1]	Object		Root element	
1.1	response	[1...1]	Object		Response element	
1.1.1	responseCode	[1...1]	String	25	รหัสข้อความของ กรมสรรพากร อ้างอิง บทที่ 5 ตารางรหัสข้อความ (Response Code, Response Message)	
1.1.2	responseMessage	[1...1]	String	1024	รายละเอียดข้อความ	
1.2	result	[1...1]	Object		Result element	
1.2.1	requestId	[1...1]	String	50	รหัสการร้องขอ	
1.2.2	apiRefNo	[0...1]	String	20	เลขอ้างอิงของการ นำส่ง	R312-2
1.2.3	specifiedTaxRegistration	[0...1]	Object		ข้อมูลการลงทะเบียนผู้ เสียภาษีอากร	
1.2.3.1	id	[1...1]	String	13	เลขประจำตัวผู้เสีย ภาษีอากร	
1.2.4	refNo	[0...1]	String	13	หมายเลขอ้างอิงการยื่น แบบแสดงรายการภาษี	R312-3
1.2.5	formStatusId	[0...1]	String	1	สถานะแบบ 1 = รอกำไรชำระเงิน	



No.	Item Name	Multi	Data Type	MaxLen	Description	เงื่อนไข
					2 = ชำระภาษีสำเร็จ รอตรวจสอบ 3 = ยื่นแบบสำเร็จ รอ ออกใบเสร็จรับเงิน 4 = ยื่นแบบสำเร็จ ออกใบเสร็จรับเงินแล้ว 5 = เกินกำหนดชำระ เงิน 6 = ยกเลิกแบบ 7 = ยื่นแบบสำเร็จ รอ ประมวลผล 8 = ยื่นแบบสำเร็จ	
1.2.6	totalAmount	[0...1]	Decmal	(13,2)	รวมจำนวนเงินที่ต้อง ชำระ (เบี้ยปรับ+เงิน เพิ่ม+ค่าปรับอาญา)	
1.2.7	totalPenalty	[0...1]	Decmal	(13,2)	เบี้ยปรับ	
1.2.8	totalSurcharge	[0...1]	Decmal	(13,2)	เงินเพิ่ม	
1.2.9	totalFine	[0...1]	Decmal	(13,2)	ค่าปรับอาญา	

ข้อกำหนดการใช้งาน

Rule	Description
R312-2	apiRefNo จะได้รับกรณีที่ระบบไม่สามารถส่งผลของการยื่นแบบกลับภายในเวลา 1 นาที คือ ผู้ใช้งาน API จะไม่ได้รับข้อมูลใน specifiedTaxRegistration ทั้งนี้สามารถ สอบถามผลการยื่นแบบด้วย API result-form โดยระบุ apiRefNo ได้
R312-3	refNo คือหมายเลขที่ระบบสร้างขึ้นเพื่อใช้อ้างอิงถึงการยื่นแบบในครั้งนั้น ผู้ใช้งาน API ต้องระบุ หมายเลขนี้ในการใช้งาน API payin-form, receipt-form, cancel-form และ result-form

ตัวอย่าง response กรณี “ยื่นแบบสำเร็จ”

```
{
  "eFiling": {
    "response": {
      "responseCode": "I01000",
      "responseMessage": "สำเร็จ"
    },
    "result": {
      "requestId": "64013110001",
```



```
        "specifiedTaxRegistration": {
            "id": "1234567890123"
        },
        "refNo": "P50B621000001",
        "formStatusId": "1",
        "totalAmount": 10600.00,
        "totalPenalty": 300.00,
        "totalSurcharge": 200.00,
        "totalFine": 100.00
    }
}
```

ตัวอย่าง response กรณี “ไม่มีสิทธิทำงานกับผู้เสียภาษีอากรรายนี้”

```
{
  "eFiling": {
    "response": {
      "responseCode": " E01007",
      "responseMessage": "ไม่มีสิทธิทำงานกับผู้เสียภาษีอากรรายนี้"
    }
  }
}
```

ตัวอย่าง response กรณี “พบข้อผิดพลาดจากข้อมูลใน JSON”

```
{
  "eFiling": {
    "response": {
      "responseCode": "E01003",
      "responseMsg": "ไม่สามารถทำรายการได้ เนื่องจากพบข้อผิดพลาดจากข้อมูลใน
JSON",
      "errorBody": [
        {
          "field": "eFiling.rdForm.formData.taxForm.filing.filingCase",
          "errorMessage": "จำนวนอักขรเกิน 1 ตัว",
          "errorCode": "E05201",
          "rejectedValue": "11"
        },
        {

```



```

    "field": "eFiling.rdForm.formData.taxForm.filing.filingType",
    "errorMessage": "จำนวนอักขรเกิน 1 ตัว",
    "errorCode": "E05201",
    "rejectedValue": "19"
  }
]
}
}
}

```

ตัวอย่าง response กรณี “ระบบกำลังประมวลผล – สามารถสอบถามสถานะของแบบโดยใช้ apiRefNo”

```

{
  "eFiling": {
    "response": {
      "responseCode": "P01001",
      "responseMessage": "กำลังประมวล"
    },
    "result": {
      "requestId": "64013110001",
      "apiRefNo": "OAPI10000000001"
    }
  }
}

```

ตารางรหัสข้อความ

รหัสข้อความ	ข้อความ
I01000	สำเร็จ
P01001	กำลังประมวลผลการทำงาน
E01003	ไม่สามารถทำรายการได้ เนื่องจากพบข้อผิดพลาดจากข้อมูลใน JSON
E01004	ไม่สามารถทำรายการได้ เนื่องจากไม่พบรหัสข้อมูลแบบภาษี
E01006	ไม่สามารถทำรายการได้ เนื่องจากพบข้อผิดพลาดในระบบ Open API
E01007	ไม่มีสิทธิทำงานกับผู้เสียภาษีอากรรายนี้
E01013	ระบบเคยได้รับหมายเลข request นี้แล้ว
E01017	ไม่สามารถทำรายการได้ เนื่องจากไม่พบเลขประจำตัวผู้เสียภาษีอากร



E01019	ไม่สามารถทำรายการได้ เนื่องจากไม่พบหมายเลข request
E01021	ข้อมูล sender.id ไม่ถูกต้อง
E01022	ข้อมูล sender.role ไม่ถูกต้อง
E01023	ไม่สามารถทำรายการได้ เนื่องจากไม่มีสิทธิใช้งาน API
E01024	ไม่สามารถทำรายการได้ เนื่องจากไม่มีสิทธิยื่นแบบภาษี (เวอร์ชัน) นี้



3.1.3 ขอรายการชุดชำระเงิน

Description	ขอรายการชุดชำระเงิน		
รูปแบบการส่งข้อมูล	Web Service	Method	Post
URL	/oapi/payin-form		
Request Header	content-type: application/json authorization: Bearer <Token Id>		

Request Body

No.	Item Name	Multi	Data Type	MaxLen	Description	เงื่อนไข
1	eFiling	[1...1]	Object		Root element	
1.1	sender	[1...1]	Object		Sender element	
1.1.1	id	[1...1]	String	25	รหัสผู้นำส่ง	
1.2	rdForm	[1...1]	Object		RdForm element	
1.2.1	requestType	[1...1]	String	1	ประเภทการขอใบ Pay-In 1 = สร้าง Pay-In Slip 2 = ยกเลิก Pay-In Slip กรณี รวมชำระหนี้หลายฉบับ (ยกเลิก ในกรณีที่ไม่ต้องการรวมชำระ แล้ว หรือต้องการเพิ่ม/ลด refNo ในการรวมชำระ) 3 = ขอ Pay-In Slip กรณีเคย สร้าง Pay-In Slip แล้ว (สำหรับ การรวมชำระ)	
1.2.2	refNo	[0...n]	Object		หมายเลขอ้างอิงการยื่นแบบ แสดงรายการภาษี	R313-1
1.2.3	paymentCode	[0...1]	String	13	หมายเลขอ้างอิงการรวมรายการ	R313-2

ข้อกำหนดการใช้งาน

Rule	Description
R313-1	กรณี requestType เท่ากับ '1' สามารถระบุ refNo รายการเดียว หรือระบุมากกว่า 1 รายการ เพื่อการรวมชำระ หมายเหตุ



	<ul style="list-style-type: none"> - กรณีไม่ได้รวมชำระ ระบบจะสร้าง paymentCode เป็นหมายเลขเดียวกับ refNo ถ้าต้องการขอ pay- in slip อีกครั้ง ให้ระบุ requestType เท่ากับ '1' - refNo ที่ถูกรวมชำระแล้ว จะไม่สามารถยกเลิกการยื่นแบบ จะต้องยกเลิกการรวมชำระให้เสร็จก่อน จึงจะยกเลิกการยื่นแบบของ refNo นั้นได้ - เมื่อรวมชำระแล้ว จะไม่สามารถเพิ่มหรือลด refNo ในใบรวมชำระนั้น จะต้องยกเลิกการรวมชำระ แล้วจึงรวมชำระใหม่โดยระบุ refNo ที่ต้องการทั้งหมดอีกครั้ง
R313-2	กรณี requestType มีค่าเท่ากับ '2' หรือ '3' (สำหรับการรวมชำระ) ระบุในกรณีที่ต้องการยกเลิกรายการรวมชำระ หรือขอ Pay-In Slip กรณีเคยสร้าง Pay-In Slip แล้ว

ตัวอย่าง request body สร้าง Pay-In Slip กรณีมีแบบแสดงรายการภาษีฉบับเดียว

<pre>{ "eFiling": { "sender": { "id": "OA1-1234567890123" }, "rdForm": { "requestType": "1", "refNo": [" P500000000211"] } } }</pre>
--

ตัวอย่าง request body สร้าง Pay-In Slip กรณีมีแบบแสดงรายการภาษีหลายฉบับ (แบบรวมรายการ)

<pre>{ "eFiling": { "sender": { "id": " OA1-1234567890123" }, "rdForm": { "requestType": "1", "refNo": [" P500000000211", " P500000000212"] } } }</pre>



```

    }
  }
}

```

ตัวอย่าง request body ยกเลิก Pay-In Slip กรณีแบบรวมรายการ

```

{
  "eFiling": {
    "sender": {
      "id": "OA1-1234567890123"
    },
    "rdForm": {
      "requestType": "2",
      "paymentCode": "T000000000029"
    }
  }
}

```

ตัวอย่าง request body ขอ Pay-In Slip กรณีเคยสร้าง Pay-In Slip ไว้แล้ว

```

{
  "eFiling": {
    "sender": {
      "id": "OA1-1234567890123"
    },
    "rdForm": {
      "requestType": "3",
      "paymentCode": "T000000000029"
    }
  }
}

```

Response

No.	Item Name	Multi	Data Type	MaxLen	Description	เงื่อนไข
1	eFiling	[1...1]	Object		Root element	
1.1	response	[1...1]	Object		Response element	



No.	Item Name	Multi	Data Type	MaxLen	Description	เงื่อนไข
1.1.1	responseCode	[1...1]	String	25	รหัสข้อความของกรมสรรพากร อ้างอิง บทที่ 5 ตารางรหัส ข้อความ (Response Code, Response Message)	
1.1.2	responseMessage	[1...1]	String	1024	รายละเอียดข้อความ	
1.2	result	[0...1]	Object		Result element	
1.2.1	refNo	[1...n]	Object		หมายเลขอ้างอิงการยื่นแบบ แสดงรายการภาษี	
1.2.2	paymentCode	[1...1]	String	13	หมายเลขอ้างอิงใบ Pay-in	R313-4
1.2.3	ref1	[1...1]	String	20	Reference 1 (เลขประจำตัวผู้ เสียอากร)	
1.2.4	ref2	[1...1]	String	20	Reference 2 (รหัสควบคุม หรือรหัสข้อความชำระเงินของ กรมสรรพากร)	
1.2.5	expiryDate	[1...1]	String	10	วันสุดท้ายของการชำระเงิน รูปแบบ YYYY-MM-DD (ปี ค.ศ.)	
1.2.6	totalAmount	[1...1]	Decimal	(13,2)	รวมจำนวนเงินที่ต้องชำระ (อากร+เงินเพิ่ม+ค่าปรับอาญา)	
1.2.7	qrPayment	[1...1]	Object		QR Code สำหรับจ่ายเงิน (Encode = Base64, File type = "png")	
1.2.8	attachedFiles	[1...n]	Object		Attached file element	
1.2.8.1	docType	[1...1]	String	1	ประเภทเอกสาร 5 = Pay in slip	
1.2.8.2	fileName	[1...1]	String	256	ชื่อไฟล์	
1.2.8.3	file	[1...1]	Object		ไฟล์ Pay-In Slip เพื่อนำไป ชำระที่หน่วยรับชำระภาษี (Encode = Base64, File type = "pdf")	

ข้อกำหนดการใช้งาน

Rule	Description
R313-4	<ul style="list-style-type: none"> - กรณีไม่ได้รวมชำระ paymentCode มีค่าเท่ากับค่าของ refNo - กรณีรวมชำระ หมายเลข paymentCode จะขึ้นต้นด้วย 'T' เช่น T00000000736



paymentCode ที่ได้จากการรวมชำระ จะเป็นหมายเลขอ้างอิงสำหรับ API payin-form กรณี
requestType มีค่าเท่ากับ '2' หรือ '3'

ตัวอย่าง response กรณี “สำเร็จ - ได้รับใบ pay-in”

```
{
  "eFiling": {
    "response": {
      "responseCode": "I01000",
      "responseMessage": "สำเร็จ"
    },
    "result": {
      "refNo": ["P500000000211", "P500000000212"],
      "paymentCode": "T000000000029",
      "ref1": "0102545000077",
      "ref2": "170001815729552",
      "expiryDate": "2022-02-17",
      "totalAmount": "16200.00",
      "qrPayment":
        "KMyAwIG9iago8PC9Db2xvclNwYWNL0RldmljZUdyYXkvU3VidHlwZS9JbWFnZS9IZWlnaHQgODYvRmlsdGVyL0ZsYXRIRGVjb2RlL1R5cGUvWE9iamVjdC9XaWR0aCAzNDQvTGVu",
      "attachedFiles": [
        {
          "docType": "5",
          "fileName": "PAY_IN_P500000000211.pdf",
          "file":
            "JVBERi0xLjQKJeLjz9MKMyAwIG9iago8PC9Db2xvclNwYWNL0RldmljZUdyYXkvU3VidHlwZS9JbWFnZS9IZWlnaHQgODYvRmlsdGVyL0ZsYXRIRGVjb2RlL1R5cGUvWE9iamVjdC9XaWR0aCAzNDQvTG VuZ3RoID"
        }
      ]
    }
  }
}
```



ตัวอย่าง response กรณี “ไม่สำเร็จ - เนื่องจากไม่มีสิทธิทำงานกับเอกสารหมายเลขนี้”

```
{
  "eFiling": {
    "response": {
      "responseCode": " E01008",
      "responseMessage": "ไม่มีสิทธิทำงานกับเอกสารหมายเลขนี้"
    }
  }
}
```

ตารางรหัสข้อความ

รหัสข้อความ	ข้อความ
I01000	สำเร็จ
E01003	ไม่สามารถทำรายการได้ เนื่องจากพบข้อผิดพลาดจากข้อมูลใน JSON
E01008	ไม่มีสิทธิทำงานกับเอกสารหมายเลขนี้
E01021	ข้อมูล sender.id ไม่ถูกต้อง
E01023	ไม่สามารถทำรายการได้ เนื่องจากไม่มีสิทธิใช้งาน API



3.1.4 ขอภาพแบบ ใบเสร็จรับเงิน

Description	ขอภาพแบบ ใบเสร็จรับเงิน		
รูปแบบการส่งข้อมูล	Web Service	Method	Post
URL	/oapi/receipt-form		
Request Header	content-type: application/json authorization: Bearer <Token Id>		

Request Body

No.	Item Name	Multi	Data Type	MaxLen	Description	เงื่อนไข
1	eFiling	[1...1]	Object		Root element	
1.1	sender	[1...1]	Object		Sender element	
1.1.1	id	[1...1]	String	25	รหัสผู้นำส่ง	
1.2	rdForm	[1...1]	Object		Rd form element	
1.2.1	refNo	[1...1]	String	13	หมายเลขอ้างอิงการยื่นแบบ	
1.2.2	requestType	[1...1]	String	1	ประเภทการขอรายละเอียด 1 = ไฟล์ภาพแบบ 2 = ไฟล์ใบแนบ 3 = ไฟล์ใบเสร็จรับเงิน	

ตัวอย่าง request body กรณี “ขอภาพแบบ”

```

{
  "eFiling": {
    "sender": {
      "id": "OA1-1234567890123"
    },
    "rdForm": {
      "refNo": "P500000000211",
      "requestType": "1"
    }
  }
}

```

Response

No.	Item Name	Multi	Data Type	MaxLen	Description	เงื่อนไข
1	eFiling	[1...1]	Object		Root element	
1.1	response	[1...1]	Object		Response element	



No.	Item Name	Multi	Data Type	MaxLen	Description	เงื่อนไข
1.1.1	responseCode	[1...1]	String	25	รหัสข้อความของ กรมสรรพากร อ้างอิง บทที่ 5 ตารางรหัส ข้อความ (Response Code, Response Message)	
1.1.2	responseMessage	[1...1]	String	1024	รายละเอียดข้อความ	
1.2	result	[0...1]	Object		Result element	
1.2.1	refNo	[1...1]	String	13	หมายเลขอ้างอิงการยื่นแบบ แสดงรายการภาษี	
1.2.2	attachedFiles	[1...n]	Object		Attached file element	
1.2.2.1	docType	[1...1]	String	1	ประเภทเอกสาร 1 = ภาพแบบ 2 = ใบแนบ 3 = ใบเสร็จรับเงิน 4 = ใบเสร็จรับเงินค่าปรับ 5 = ใบรับ	
1.2.2.2	fileName	[1...1]	String	256	ชื่อไฟล์	
1.2.2.3	file	[1...1]	Object		ไฟล์ ภาพแบบ ใบแนบ หรือ ใบเสร็จ (Encode = Base64, File type = "pdf")	

ตัวอย่าง response กรณี "สำเร็จ - ขอภาพแบบ"

```
{
  "eFiling": {
    "response": {
      "responseCode": "I01000",
      "responseMessage": "สำเร็จ"
    },
    "result": {
      "refNo": "P500000000211",
      "attachedFiles": [
        {
          "docType": "1",
          "fileName": "TAX_FORM_P500000000211.pdf",

```




3.1.5 ยกเลิกการยื่นแบบแสดงรายการภาษี

Description	ยกเลิกการยื่นแบบแสดงรายการภาษี		
รูปแบบการส่งข้อมูล	Web Service	Method	Post
URL	/oapi/cancel-form		
Request Header	content-type: application/json authorization: Bearer <Token Id>		

Request Body

No.	Item Name	Multi	Data Type	MaxLen	Description	เงื่อนไข
1	eFiling	[1...1]	Object		Root element	
1.1	requestId	[1...1]	String	50	รหัสการร้องขอ	R315-1
1.2	sender	[1...1]	Object		Sender element	
1.2.1	id	[1...1]	String	25	รหัสผู้นำส่ง	
1.3	rdForm	[1...1]	Object		Rd form element	
1.3.1	exchangeDocument	[1...1]	Object		Exchange document element	
1.3.1.1	formType	[1...1]	String	10	ประเภทแบบภาษี	
1.3.2	refNo	[1...1]	String	13	หมายเลขอ้างอิงการยื่นแบบแสดงรายการภาษี	R315-2

ข้อกำหนดการใช้งาน

Rule	Description
R315-1	requestId ของแต่ละ sender ต้องไม่ซ้ำกับรหัสการร้องขอที่ได้ส่งให้กรมสรรพากรแล้ว
R315-2	กรณีแบบแสดงรายการได้ชำระเงินเรียบร้อยแล้ว จะไม่สามารถยกเลิกการยื่นแบบได้

ตัวอย่าง request body กรณี “ขอยกเลิกการยื่นแบบ”

```
{
  "eFiling": {
    "sender": {
      "id": "OA1-1234567890123"
    },
    "requestId": "64013110001",
    "rdForm": {
      "exchangeDocument": {
        "formType": "PND50"
      }
    }
  }
}
```



```

    "refNo": "P500000000211"
  }
}
}

```

Response

No.	Item Name	Multi	Data Type	MaxLen	Description	เงื่อนไข
1	eFiling	[1...1]	Object		Root element	
1.1	response	[1...1]	Object		Response element	
1.1.1	responseCode	[1...1]	String	25	รหัสข้อความของกรมสรรพากร อ้างอิง บทที่ 5 ตารางรหัส ข้อความ (Response Code, Response Message)	
1.1.2	responseMessage	[1...1]	String	1024	รายละเอียดข้อความ	
1.2	result	[1...1]	Object		Result element	
1.2.1	requestId	[1...1]	String	50	รหัสการร้องขอ	
1.2.2	refNo	[1...1]	String	13	หมายเลขอ้างอิงการยื่นแบบ แสดงรายการภาษี	
1.2.3	formStatusId	[1...1]	String	1	สถานะแบบ ระบุค่า = 6 (ยกเลิกแบบ)	

ตัวอย่าง response กรณี “สำเร็จ”

```

{
  "eFiling": {
    "response": {
      "responseCode": "I01000",
      "responseMessage": "สำเร็จ"
    },
    "result": {
      "requestId": " P0064013110001",
      "refNo": " P500000000211",
      "formStatusId": "6"
    }
  }
}

```



ตัวอย่าง response กรณี “พบข้อผิดพลาด - ไม่สามารถทำการยกเลิกการยื่นแบบ”

```
{
  "eFiling": {
    "response": {
      "responseCode": "E01009",
      "responseMessage": "ไม่สามารถทำการยกเลิกการยื่นแบบภาษีนี้ได้"
    }
  }
}
```

ตารางรหัสข้อความ

รหัสข้อความ	ข้อความ
I01000	สำเร็จ
E01003	ไม่สามารถทำรายการได้ เนื่องจากพบข้อผิดพลาดจากข้อมูลใน JSON
E01008	ไม่มีสิทธิทำงานกับเอกสารหมายเลขนี้
E01009	ไม่สามารถทำการยกเลิกการยื่นแบบภาษีนี้ได้
E01021	ข้อมูล sender.id ไม่ถูกต้อง
E01023	ไม่สามารถทำรายการได้ เนื่องจากไม่มีสิทธิใช้งาน API



3.1.6 สอบถามสถานะแบบ

Description	สอบถามสถานะแบบ		
รูปแบบการส่งข้อมูล	Web Service	Method	Post
URL	/oapi/result-form		
Request Header	content-type: application/json authorization: Bearer <Token Id>		

Request Body

No.	Item Name	Multi	Data Type	MaxLen	Description	เงื่อนไข
1	eFiling	[1...1]	Object		Root element	
1.1	sender	[1...1]	Object		Sender element	
1.1.2	Id	[1...1]	String	25	รหัสผู้นำส่ง	
1.2	rdForm	[1...1]	Object		Rd form element	
1.2.1	apiRefNo	[0...1]	String	20	เลขอ้างอิงของการนำส่ง	R316-1
1.2.2	refNo	[0...1]	String	13	หมายเลขอ้างอิงการยื่นแบบ	R316-1

ข้อกำหนดการใช้งาน

Rule	Description
R316-1	ต้องระบุ apiRefNo หรือ refNo อย่างใดอย่างหนึ่ง

ตัวอย่าง request body กรณี “ขอสถานะแบบ – จาก refNo”

```
{
  "eFiling": {
    "sender": {
      "id": "OA1-1234567890123"
    },
    "rdForm": {
      "refNo": "P50B621000001"
    }
  }
}
```

ตัวอย่าง request body กรณี “ขอสถานะแบบ – จาก apiRefNo”

```
{
  "eFiling": {
    "sender": {
      "id": "OA1-1234567890123"
    },
  },
}
```



```

"rdForm": {
  "apiRefNo": "OAPI10000000001"
}
}
}

```

Response

No.	Item Name	Multi	Data Type	MaxLen	Description	เงื่อนไข
1	eFiling	[1...1]	Object		Root element	
1.1	response	[1...1]	Object		Response element	
1.1.1	responseCode	[1...1]	String	25	รหัสข้อความของกรมสรรพากร อ้างอิง บทที่ 5 ตารางรหัสข้อความ (Response Code, Response Message)	
1.1.2	responseMessage	[1...1]	String	1024	รายละเอียดข้อความ	
1.2	result	[1...1]	Object		Result element	
1.2.1	requestId	[0...1]	String	50	รหัสการร้องขอ	
1.2.2	refNo	[1...1]	String	13	หมายเลขอ้างอิงการยื่นแบบแสดง รายการภาษี	
1.2.3	formStatusId	[1...1]	String	1	สถานะแบบ 1 = รอการชำระเงิน 2 = ชำระภาษีสำเร็จ รอตรวจสอบ 3 = ยื่นแบบสำเร็จ รอออก ใบเสร็จรับเงิน 4 = ยื่นแบบสำเร็จ ออก ใบเสร็จรับเงินแล้ว 5 = เกินกำหนดชำระเงิน 6 = ยกเลิกแบบ 7 = ยื่นแบบสำเร็จ รอประมวลผล 8 = ยื่นแบบสำเร็จ	
1.2.4	totalAmount	[1...1]	Decmal	(13,2)	รวมจำนวนเงินที่ต้องชำระ (เบี้ยปรับ+เงินเพิ่ม+ค่าปรับอาญา)	
1.2.5	totalPenalty	[1...1]	Decmal	(13,2)	เบี้ยปรับ	
1.2.6	totalSurcharge	[1...1]	Decmal	(13,2)	เงินเพิ่ม	
1.2.7	totalFine	[1...1]	Decmal	(13,2)	ค่าปรับอาญา	



ตัวอย่าง response กรณี “สำเร็จ - สอบถามจาก refNo”

```
{
  "eFiling": {
    "response": {
      "responseCode": "I01000",
      "responseMessage": "สำเร็จ"
    },
    "result": {
      "refNo": " P50B621000001",
      "formStatusId": "1",
      "totalAmount": 10600.00,
      "totalPenalty": 300.00,
      "totalSurcharge": 200.00,
      "totalFine": 100.00
    }
  }
}
```

ตัวอย่าง response กรณี “สำเร็จ - สอบถามจาก apiRefNo”

```
{
  "eFiling": {
    "response": {
      "responseCode": "I01000",
      "responseMessage": "สำเร็จ"
    },
    "result": {
      "requestId": "64013110001",
      "refNo": " P50B621000001",
      "formStatusId": "1",
      "totalAmount": 10600.00,
      "totalPenalty": 300.00,
      "totalSurcharge": 200.00,
      "totalFine": 100.00
    }
  }
}
```



ตารางรหัสข้อความ

รหัสข้อความ	ข้อความ
I01000	สำเร็จ
E01003	ไม่สามารถทำรายการได้ เนื่องจากพบข้อผิดพลาดจากข้อมูลใน JSON
E01008	ไม่มีสิทธิทำงานกับเอกสารหมายเลขนี้
E01021	ข้อมูล sender.id ไม่ถูกต้อง
E01023	ไม่สามารถทำรายการได้ เนื่องจากไม่มีสิทธิใช้งาน API

3.1.7 กำหนดรหัสผ่าน

Description	กำหนดรหัสผ่านครั้งแรกเท่านั้น		
รูปแบบการส่งข้อมูล	Web Service	Method	Post
URL	/oapi/set-password		
Request Header	content-type: application/json		

Request Body

No.	Item Name	Multi	Data Type	MaxLen	Description	เงื่อนไข
1	eFiling	[1...1]	Object		Root element	
1.1	sender	[1...1]	Object		Sender element	
1.1.2	id	[1...1]	String	25	รหัสผู้นำส่ง	
1.2	secretCode	[1...1]	String	50	กรมฯส่งให้ทางอีเมลล์	
1.3	password	[1...1]	String	50	ค่า password	R317-1

ข้อกำหนดการใช้งาน

Rule	Description
R317-1	ขนาดไม่น้อยกว่า 10 และห้ามเกิน 50 ตัวอักษร

ตัวอย่าง request body

```
{
  "eFiling": {
    "sender": {
      "id": "OA1-1234567890123"
    },
    "secretCode": "ReNulaQqnF94Z4ldMjWYWNNhxMN94DrOiQmD8TtzhSBIS65HLT",
    "password": "myPassword"
  }
}
```




}

Response

No.	Item Name	Multi	Data Type	MaxLen	Description	เงื่อนไข
1	eFiling	[1...1]	Object		Root element	
1.1	response	[1...1]	Object		Response element	
1.1.1	responseCode	[1...1]	String	25	รหัสข้อความของกรมสรรพากร อ้างอิง บทที่ 5 ตารางรหัส ข้อความ (Response Code, Response Message)	
1.1.2	responseMessage	[1...1]	String	1024	รายละเอียดข้อความ	

ตัวอย่าง response กรณี “สำเร็จ”

```
{
  "eFiling": {
    "response": {
      "responseCode": "I01000",
      "responseMessage": "สำเร็จ"
    }
  }
}
```

ตัวอย่าง response กรณี “พบข้อผิดพลาด secretCode ไม่ถูกต้อง”

```
{
  "eFiling": {
    "response": {
      "responseCode": "E01028",
      "responseMessage": "secretCode ไม่ถูกต้อง"
    }
  }
}
```



ตารางรหัสข้อความ

รหัสข้อความ	ข้อความ
I01000	สำเร็จ
E01003	ไม่สามารถทำรายการได้ เนื่องจากพบข้อผิดพลาดจากข้อมูลใน JSON
E01008	ไม่มีสิทธิทำงานกับเอกสารหมายเลขนี้
E01021	ข้อมูล sender.id ไม่ถูกต้อง
E01028	secretCode ไม่ถูกต้อง
E01029	ความยาวของ password ต้องไม่น้อยกว่า 10 และไม่เกิน 50 ตัวอักษร

3.1.8 เปลี่ยนรหัสผ่าน

Description	เปลี่ยนรหัสผ่าน		
รูปแบบการส่งข้อมูล	Web Service	Method	Post
URL	/oapi/ change-password		
Request Header	content-type: application/json authorization: Bearer <Token Id>		

Request Body

No.	Item Name	Multi	Data Type	MaxLen	Description	เงื่อนไข
1	eFiling	[1...1]	Object		Root element	
1.1	sender	[1...1]	Object		Sender element	
1.1.2	Id	[1...1]	String	25	รหัสผู้นำส่ง	
1.3	newPassword	[1...1]	String	50	ค่า password	R318-1

ข้อกำหนดการใช้งาน

Rule	Description
R318-1	ขนาดไม่น้อยกว่า 10 และห้ามเกิน 50 ตัวอักษร

ตัวอย่าง request body

<pre>{ "eFiling": { "sender": { "id": "OA1-1234567890123" }, "newPassword": "myPassword" } }</pre>
--



Response

No.	Item Name	Multi	Data Type	MaxLen	Description	เงื่อนไข
1	eFiling	[1...1]	Object		Root element	
1.1	response	[1...1]	Object		Response element	
1.1.1	responseCode	[1...1]	String	25	รหัสข้อความของกรมสรรพากร อ้างอิง บทที่ 5 ตารางรหัส ข้อความ (Response Code, Response Message)	
1.1.2	responseMessage	[1...1]	String	1024	รายละเอียดข้อความ	

ตัวอย่าง response กรณี “สำเร็จ”

```
{
  "eFiling": {
    "response": {
      "responseCode": "I01000",
      "responseMessage": "สำเร็จ"
    }
  }
}
```

ตัวอย่าง response กรณี “พบข้อผิดพลาด ความยาวของ password ไม่ถูกต้อง”

```
{
  "eFiling": {
    "response": {
      "responseCode": "E01029",
      "responseMessage": "ความยาวของ password ต้องไม่น้อยกว่า 10 และไม่เกิน  
50 ตัวอักษร"
    }
  }
}
```



ตารางรหัสข้อความ

รหัสข้อความ	ข้อความ
I01000	สำเร็จ
E01003	ไม่สามารถทำรายการได้ เนื่องจากพบข้อผิดพลาดจากข้อมูลใน JSON
E01008	ไม่มีสิทธิทำงานกับเอกสารหมายเลขนี้
E01021	ข้อมูล sender.id ไม่ถูกต้อง
E01029	ความยาวของ password ต้องไม่น้อยกว่า 10 และไม่เกิน 50 ตัวอักษร

3.2 API ที่ผู้ใช้บริการประเภท “ผู้ให้บริการจัดเตรียมข้อมูลตามแบบแสดงรายการภาษี”

ประกอบด้วย

API	คำอธิบาย
/oapi/submit-filing-auth	ยืนยันตัวตน และรับ Access Token
/oapi/submit-prep-form	เตรียมข้อมูลตามแบบแสดงรายการภาษี
/oapi/set-password	กำหนดรหัสผ่าน
/oapi/change-password	เปลี่ยนรหัสผ่าน

3.2.1 ยืนยันตัวตน และรับ Access Token

Description	ยืนยันตัวตน และรับ Access Token		
รูปแบบการส่งข้อมูล	Web Service	Method	Post
URL	/oapi/submit-filing-auth		
Request Header	content-type: application/json		

Request Body

No.	Item Name	Multi	Data Type	MaxLen	Description	เงื่อนไข
1	eFiling	[1...1]	Object		Root element	
1.1	username	[1...1]	String	25	รหัสผู้ใช้งาน	
1.2	password	[1...1]	String	50	รหัสผ่านผู้ใช้งาน	
1.3	nonce	[1...1]	String	19	วันที่เวลาที่ส่ง request รูปแบบ “YYYY-MM-DD HH:MM:SS” เช่น “2022-01-29 10:15:20”	R321-1



ข้อกำหนดการใช้งาน

Rule	Description
R321-1	แนวทางการระบุ วันเดือนปี และเวลา ให้ระบุเป็น วันที่ตามด้วยวินวรรคตามด้วยเวลา ตามรูปแบบ YYYY-MM-DD hh:mm:ss (ปี ค.ศ.)

ตัวอย่าง request body

```
{
  "eFiling": {
    "username": "OA1-1234567890123",
    "password": "gpqstFE4d16Se0AdzSQAvil6gvZ7tbezsl092XKwDsWNdrOb2V",
    "nonce": "2022-01-29 10:15:20"
  }
}
```

Response

No.	Item Name	Multi	Data Type	MaxLen	Description	เงื่อนไข
1	eFiling	[1...1]	Object		Root element	
1.1	response	[1...1]	Object		Response element	
1.1.1	responseCode	[1...1]	String	25	รหัสข้อความของกรมสรรพากร อ้างอิง บทที่ 5 ตารางรหัส ข้อความ (Response Code, Response Message)	
1.1.2	responseMessage	[1...1]	String	1024	รายละเอียดข้อความ	
1.2	result	[0...1]	Object		Result element	
1.2.1	sender	[0...1]	Object		Sender element	
1.2.1.1	id	[0...1]	String	25	รหัสของผู้นำส่ง	
1.2.2	tokenId	[0...1]	String	2048	Access token สำหรับ ตรวจสอบสิทธิ์การใช้งาน	

ข้อกำหนดการใช้งาน

Rule	Description
R321-2	เป็น Bearer authentication สำหรับ API Request ที่จะส่งให้ระบบกรร เมื่อผ่านการยืนยันตัวตนแล้ว



ตัวอย่าง response กรณี “สำเร็จ”

```
{
  "eFiling": {
    "response": {
      "responseCode": "I01000",
      "responseMessage": "สำเร็จ"
    },
    "result": {
      "sender": {
        "id": "OA1-1234567890123"
      },
      "tokenId":
      "eyJhbGciOiJIUzU1NiIsInR5cGU6IjwiZW5ja2VudC5iLCJ1aW50IjoiZm9udC5kIiwiaWF0IjoiMTYzNDU2Nzg5MCJ9"
    }
  }
}
```

ตัวอย่าง response กรณี “พบข้อผิดพลาด”

```
{
  "eFiling": {
    "response": {
      "responseCode": "E01002",
      "responseMessage": "พบข้อผิดพลาด รหัสผู้ใช้ หรือ password ไม่ถูกต้อง"
    }
  }
}
```

ตารางรหัสข้อความ

รหัสข้อความ	ข้อความ
I01000	สำเร็จ
E01002	พบข้อผิดพลาด รหัสผู้ใช้ หรือ password ไม่ถูกต้อง
E01003	ไม่สามารถทำรายการได้ เนื่องจากพบข้อผิดพลาดจากข้อมูลใน JSON
E01020	ข้อมูล nonce ไม่ถูกต้อง



3.2.2 เตรียมข้อมูลตามแบบแสดงรายการภาษี

Description	เตรียมข้อมูลตามแบบแสดงรายการภาษี		
รูปแบบการส่งข้อมูล	Web Service	Method	Post
URL	/oapi/submit-prep-form		
Request Header	content-type: application/json authorization: Bearer <Token Id>		

Request

No.	Item Name	Multi	Data Type	MaxLen	Description	เงื่อนไข
1	eFiling	[1...1]	Object		Root element	
1.1	requestId	[1...1]	String	50	รหัสการร้องขอ	R322-1
1.2	sender	[1...1]	Object		Sender element	
1.2.1	id	[1...1]	String	25	รหัสผู้นำส่ง	
1.3	rdForm	[1...1]	Object		รายละเอียดข้อมูลของแบบแต่ละประเภทภาษี ดูได้จาก “รูปแบบข้อมูลแบบแสดงรายการภาษี สำหรับยื่นผ่าน Application Programming Interface (API)” ของแต่ละประเภทภาษี ซึ่งได้เผยแพร่บนเว็บไซต์กรมสรรพากร พร้อมกับมาตรฐานด้านเทคโนโลยีสารสนเทศฉบับนี้	
1.3.1	exchangeDocument	[1...1]	Object		Exchange document element	
1.3.1.1	formType	[1...1]	String	10	ประเภทแบบภาษี PND90 = ภ.ง.ด.90 PND91 = ภ.ง.ด.91 PND94 = ภ.ง.ด.94	
1.3.1.2	version	[1...1]	String	10	เวอร์ชันแบบแสดงรายการภาษี ดูได้จาก “รูปแบบข้อมูลแบบแสดงรายการภาษี สำหรับยื่นผ่าน Application Programming Interface (API)” ของแต่ละประเภทภาษี	



No.	Item Name	Multi	Data Type	MaxLen	Description	เงื่อนไข
1.3.2	formData	[1...n]	Object		Form data element รายละเอียดข้อมูลใน formData ของแบบแต่ละ ประเภทภาษี ดูได้จาก “รูปแบบข้อมูลแบบแสดง รายการภาษี สำหรับยื่นผ่าน Application Programming Interface (API)” ของแต่ละ ประเภทภาษี	
1.3.2.1	formDetail	[1...1]	Object		Form detail element ข้อมูลการกรอกแบบภาษี	
1.3.2.1.1	taxPayer	[1...1]	Object		Tax payer element ข้อมูลการลงทะเบียนผู้เสีย ภาษีอากร	
1.3.2.1.2	taxForm	[1...1]	Object		Tax form element ข้อมูลทั่วไปของแบบภาษี	
1.3.2.1.3	taxFormDetail	[1...1]	Object		Tax form detail element ข้อมูลการกรอก แบบภาษี	

ข้อกำหนดการใช้งาน

Rule	Description
R322-1	requestId ของแต่ละ sender ต้องไม่ซ้ำกับรหัสการร้องขอที่ได้ส่งให้กรมสรรพากรแล้ว

ตัวอย่าง request body

<pre>{ "eFiling": { "requestId": "64013110001", "sender": { "id": "OA2-1234567890123" }, "rdForm": { "exchangeDocument": { "formType": "PND90", "version": "1.0.0" } } } }</pre>
--



```

    "formData": [
      {
        "formDetail": {
          "taxPayer": {},
          "taxForm": {},
          "taxFormDetail": {}
        }
      }
    ]
  }
}

```

Response

No.	Item Name	Multi	Data Type	MaxLen	Description	เงื่อนไข
1	eFiling	[1...1]	Object		Root element	
1.1	response	[1...1]	Object		Response element	
1.1.1	responseCode	[1...1]	String	25	รหัสข้อความของกรมสรรพากร อ้างอิง บทที่ 5 ตารางรหัสข้อความ (Response Code, Response Message)	
1.1.2	responseMessage	[1...1]	String	1024	รายละเอียดข้อความ	
1.2	result	[1...1]	Object		Result element	
1.2.1	requestId	[1...1]	String	50	รหัสการร้องขอ	
1.2.2	specifiedTaxRegistration	[1...1]	Object		ข้อมูลการลงทะเบียนผู้เสียภาษีอากร	
1.2.2.1	id	[1...1]	String	13	เลขประจำตัวผู้เสียภาษีอากร	
1.2.3	confirmCode	[1...1]	String	6	หมายเลขยืนยันการส่งข้อมูล	R322-2

ข้อกำหนดการใช้งาน

Rule	Description
R322-2	สามารถเรียกข้อมูลที่ได้จัดเตรียมไว้แล้ว โดยระบุค่าหมายเลข confirmCode



ตัวอย่าง response กรณี “สำเร็จ”

```
{
  "eFiling": {
    "response": {
      "responseCode": "I01000",
      "responseMessage": "สำเร็จ"
    },
    "result": {
      "requestId": "P9064013110001",
      "specifiedTaxRegistration": {
        "id": "1234567890123"
      },
      "confirmCode": "123456"
    }
  }
}
```

ตัวอย่าง response กรณี “พบข้อผิดพลาดจากข้อมูลใน JSON”

```
{
  "eFiling": {
    "response": {
      "responseCode": "E01003",
      "responseMsg": "ไม่สามารถทำรายการได้ เนื่องจากพบข้อผิดพลาดจากข้อมูลใน  
JSON",
      "errorBody": [
        {
          "field":
            "eFiling.rdForm.formData.taxForm.taxPeriod.taxYear",
          "errorMessage": "จำนวนอักษรเกิน 4 ตัว",
          "errorCode": "E05201",
          "rejectedValue": "25644"
        }
      ]
    }
  }
}
```



ตารางรหัสข้อความ

รหัสข้อความ	ข้อความ
I01000	สำเร็จ
E01003	ไม่สามารถทำรายการได้ เนื่องจากพบข้อผิดพลาดจากข้อมูลใน JSON
E01021	ข้อมูล sender.id ไม่ถูกต้อง
E01023	ไม่สามารถทำรายการได้ เนื่องจากไม่มีสิทธิใช้งาน API
E01024	ไม่สามารถทำรายการได้ เนื่องจากไม่มีสิทธิยื่นแบบภาษี (เวอร์ชัน) นี้

3.2.3 กำหนดรหัสผ่าน

Description	กำหนดรหัสผ่านครั้งแรกเท่านั้น		
รูปแบบการส่งข้อมูล	Web Service	Method	Post
URL	/oapi/set-password		
Request Header	content-type: application/json		

Request Body

No.	Item Name	Multi	Data Type	MaxLen	Description	เงื่อนไข
1	eFiling	[1...1]	Object		Root element	
1.1	sender	[1...1]	Object		Sender element	
1.1.2	id	[1...1]	String	25	รหัสผู้นำส่ง	
1.2	secretCode	[1...1]	String	50	กรมสรรพากรส่งให้ทางอีเมลล์	
1.3	password	[1...1]	String	50	ค่า password	R323-1

ข้อกำหนดการใช้งาน

Rule	Description
R323-1	ขนาดไม่น้อยกว่า 10 และห้ามเกิน 50 ตัวอักษร

ตัวอย่าง request body

<pre>{ "eFiling": { "sender": { "id": "OA1-1234567890123" }, "secretCode": "ReNulaQqnF94Z4ldMjWYWNNhxMN94DrOiQmD8TtzhSBIS65HLT", "password": "myPassword" } }</pre>



```
}

```

Response

No.	Item Name	Multi	Data Type	MaxLen	Description	เงื่อนไข
1	eFiling	[1...1]	Object		Root element	
1.1	response	[1...1]	Object		Response element	
1.1.1	responseCode	[1...1]	String	25	รหัสข้อความของกรมสรรพากร อ้างอิง บทที่ 5 ตารางรหัส ข้อความ (Response Code, Response Message)	
1.1.2	responseMessage	[1...1]	String	1024	รายละเอียดข้อความ	

ตัวอย่าง response กรณี “สำเร็จ”

```
{
  "eFiling": {
    "response": {
      "responseCode": "I01000",
      "responseMessage": "สำเร็จ"
    }
  }
}
```

ตัวอย่าง response กรณี “พบข้อผิดพลาด secretCode ไม่ถูกต้อง”

```
{
  "eFiling": {
    "response": {
      "responseCode": "E01028",
      "responseMessage": "secretCode ไม่ถูกต้อง"
    }
  }
}
```

ตารางรหัสข้อความ

รหัสข้อความ	ข้อความ
I01000	สำเร็จ
E01003	ไม่สามารถทำรายการได้ เนื่องจากพบข้อผิดพลาดจากข้อมูลใน JSON
E01008	ไม่มีสิทธิทำงานกับเอกสารหมายเลขนี้



รหัสข้อความ	ข้อความ
E01021	ข้อมูล sender.id ไม่ถูกต้อง
E01028	secretCode ไม่ถูกต้อง
E01029	ความยาวของ password ต้องไม่น้อยกว่า 10 และไม่เกิน 50 ตัวอักษร

3.2.4 เปลี่ยนรหัสผ่าน

Description	เปลี่ยนรหัสผ่าน		
รูปแบบการส่งข้อมูล	Web Service	Method	Post
URL	/oapi/ change-password		
Request Header	content-type: application/json authorization: Bearer <Token Id>		

Request Body

No.	Item Name	Multi	Data Type	MaxLen	Description	เงื่อนไข
1	eFiling	[1...1]	Object		Root element	
1.1	sender	[1...1]	Object		Sender element	
1.1.2	Id	[1...1]	String	25	รหัสผู้นำส่ง	
1.3	newPassword	[1...1]	String	50	ค่า password	R324-1

ข้อกำหนดการใช้งาน

Rule	Description
R324-1	ขนาดไม่น้อยกว่า 10 และห้ามเกิน 50 ตัวอักษร

ตัวอย่าง request body

```
{
  "eFiling": {
    "sender": {
      "id": "OA1-1234567890123"
    },
    "newPassword": "myPassword"
  }
}
```

Response



No.	Item Name	Multi	Data Type	MaxLen	Description	เงื่อนไข
1	eFiling	[1...1]	Object		Root element	
1.1	response	[1...1]	Object		Response element	
1.1.1	responseCode	[1...1]	String	25	รหัสข้อความของกรมสรรพากร อ้างอิง บทที่ 5 ตารางรหัส ข้อความ (Response Code, Response Message)	
1.1.2	responseMessage	[1...1]	String	1024	รายละเอียดข้อความ	

ตัวอย่าง response กรณี “สำเร็จ”

```
{
  "eFiling": {
    "response": {
      "responseCode": "I01000",
      "responseMessage": "สำเร็จ"
    }
  }
}
```

ตัวอย่าง response กรณี “พบข้อผิดพลาด ความยาวของ password ไม่ถูกต้อง”

```
{
  "eFiling": {
    "response": {
      "responseCode": "E01029",
      "responseMessage": "ความยาวของ password ต้องไม่น้อยกว่า 10 และไม่เกิน  
50 ตัวอักษร"
    }
  }
}
```

ตารางรหัสข้อความ

รหัสข้อความ	ข้อความ
I01000	สำเร็จ
E01003	ไม่สามารถทำรายการได้ เนื่องจากพบข้อผิดพลาดจากข้อมูลใน JSON
E01008	ไม่มีสิทธิทำงานกับเอกสารหมายเลขนี้
E01021	ข้อมูล sender.id ไม่ถูกต้อง



รหัสข้อความ	ข้อความ
E01029	ความยาวของ password ต้องไม่น้อยกว่า 10 และไม่เกิน 50 ตัวอักษร

4. การเชื่อมต่อ การส่งข้อมูล และการลงลายมือชื่ออิเล็กทรอนิกส์

4.1. โพรโทคอล (Protocol) สำหรับการรับส่งข้อมูล

การรับส่งข้อมูล (การเรียกใช้ API) ต้องเรียกใช้ด้วยโปรโตคอล HTTPS เพื่อให้การรับส่งข้อมูลมีความปลอดภัยและน่าเชื่อถือ ซึ่งเป็นไปตามมาตรฐานด้านเทคโนโลยีสารสนเทศและการสื่อสารสำหรับธุรกรรมภาษีทางอิเล็กทรอนิกส์ว่าด้วยการเชื่อมโยงและแลกเปลี่ยนข้อมูล (RD ICT Standard for Electronic Tax Transactions: Data Exchange) RD STD. [04-2566] ของกรมสรรพากร

4.2. การลงลายมือชื่ออิเล็กทรอนิกส์

4.2.1 ใบรับรองอิเล็กทรอนิกส์ (Electronic Certificate)

ใบรับรองอิเล็กทรอนิกส์ที่ใช้ต้องใบรับรองอิเล็กทรอนิกส์ประเภทนิติบุคคล (Enterprise Certificate) ออกโดยผู้ให้บริการออกใบรับรองอิเล็กทรอนิกส์ (Certification Authority) ที่อยู่ภายใต้การรับรองของผู้ให้บริการออกใบรับรองอิเล็กทรอนิกส์แห่งชาติ (NRCA) และสำนักงานพัฒนาธุรกรรมทางอิเล็กทรอนิกส์

4.2.2 รูปแบบการรับและส่งข้อมูลระหว่างผู้ใช้บริการ API กับกรมสรรพากร และการลงตราประทับอิเล็กทรอนิกส์

การเรียกใช้ Web Service เพื่อนำส่งข้อมูลสำหรับการยื่นแบบภาษี การสอบถามสถานะแบบภาษี การขอชุดชำระเงิน การขอภาพแบบ และใบเสร็จรับเงินระหว่างผู้นำส่งกับกรมสรรพากร จะต้องมีการลงลายมือชื่ออิเล็กทรอนิกส์ โดยใช้ใบรับรองอิเล็กทรอนิกส์ประเภทนิติบุคคล (Enterprise Certificate) ซึ่งสามารถใช้เป็นตราประทับอิเล็กทรอนิกส์ (Seal) เพื่อใช้ระบุที่มาและรับรองความถูกต้องของข้อมูลที่ใช้ในการทำธุรกรรม ซึ่งการลงลายมือชื่ออิเล็กทรอนิกส์ดังกล่าวเป็นไปตามมาตรฐานด้านเทคโนโลยีสารสนเทศและการสื่อสารสำหรับธุรกรรมภาษีทางอิเล็กทรอนิกส์ว่าด้วยการลงลายมือชื่ออิเล็กทรอนิกส์ (RD ICT Standard for Electronic Tax Transactions: Electronic Signature) RD STD. [05-2566] ของกรมสรรพากร



ตัวอย่าง JWS Signature ที่ได้

```
HzLCajXht8of49LCzZweVBMhSjXZ4g-
DiFbuOpoBovsg8D2sb0yq_Lu0TsATGvTkqbr8OEjpbvCAfb5JL3cVsf5K54j-Z-
yaCdN0NXV5MI5YFLAz9MwRQg9AGoPLBMDQ5CERqHF3A0gSB83ycJ6SirBPPRL_Mwp_pjUWYoFJs
_1MsilDsDVBft9aRRDCKfU_8EfrAI085rEKZe3W4BwJapySKbpkFRolqpPxaA6UkCOJK1Eqs5nA2hE
FW16JzMf8nfr1gGnGu64pVsIttdfVRq3rYGVeYgnWbGjvnhsrglQ-8N-
JD9QIOX1vd24PAKZ4Oh7I5ptqQs5CK-8-hEgFA
```

- การสร้าง JSON Web Encryption (JWE)

ข้อมูลรับส่งระหว่างผู้ส่งและกรมา จะอยู่ในรูปแบบมาตรฐาน JWE (JSON Web Encryption)

ซึ่ง JWE จะประกอบด้วยข้อมูล 2 ส่วน

- JWE Header

ส่วนของ Header ประกอบด้วย

- cty คือ content type ระบุเป็น JWS
- enc คือ algorithm สำหรับเข้ารหัสข้อมูล
- alg คือ algorithm สำหรับเข้ารหัสข้อมูล สำหรับเข้ารหัสคีย์ที่ใช้เข้ารหัสข้อมูลใน Payload
- jwk คือ JSON web key
 - kty คือ key type ระบุเป็น oct (octet sequence)
 - kid คือ key id ระบุเป็น "e407b2e3-7ba8-4b71-8c06-c53d3e178518"
 - k คือ key value เป็น symmetric key ที่ถูกเข้ารหัสด้วย public key
 - กรณีส่งข้อมูลในของกรมา symmetric key ที่ถูกเข้ารหัสด้วย public key ของกรมา
 - กรณีกรมา ส่งข้อมูลกลับให้ผู้ส่ง request symmetric key ที่ถูกเข้ารหัสด้วย public key ของผู้ส่ง request

```
{
  "cty": "JWS",
  "enc": "A256GCM",
  "alg": "dir",
  "jwk": {
    "kty": "oct", "kid": "e5324864-b5f8-4f66-95d7-df109c4549a0",
    "k":
```



```
"WXZ1ODliR0o2QWxiSDlENGRMYldjc2ZaZHVXZ1Y2WGVvOEsejLCblZOdvDNeVRYVURSVXlRcX
ZTRXQvOHBxM1RFQzBOZmJ6SEFNmVmdXhzSitnd291MXk1Z0VRakV6d3FaK3JWbjdlZE5USVB
RT0N3ZDVWMMWJGVVNUVUg4TzJzSkhzK2NjOTR6L0INVXFxSkLBdGo1WEtpTXBuS29TNVhSQ0xrN
Uxxc1E1cWZYQStRdzl4MGRrdDNBvm1ITZZUzEzaXJyckpKdEw0VHd4eDcyR0Y3aUdteU1sUTls
MFpRE1PUzFZQzLYZWZYVDJ1SzZXUjZUQ3RuNHNZRHJ6bWRVNjJNZmltUjNhckZQOExiL1FnVk
9XaXVOZVBQaXg1VEtsQTRQUmRxYnVlV1VMWVfoTULPaUZnQWpESjErUGFMTGNBZXU2MldQ
VWhkNUZudDNqcitnPT0"}}}
```

ตัวอย่าง ข้อมูลเมื่อนำไปเข้ารหัสแบบ base64url encoder

```
eyJjdHkiOiJKV1MiLCJlbmMiOiJBMjU2R0NNliwiYWxnIjoiZWlyliwiandrljp7lmt0eSI6Im9jdCIsImtpZC
l6ImU1MzI0ODY0LWI1ZjgtNGY2Ni05NWQ3LWRmMTA5YzQ1NDlhMCIsImtsiOiJXWFoxT0RsaVlwb
zJRV3hpU0RsRU5HUk1ZbGRqYzJaYVpVlhaMVkyV0dWdk9FbHNlamxDYmxaT2RWZE5lVUZVlVS
U1ZYbFJjWfUUhRdk9IQnhNMVJGUxPCT1ptSjZTRUZ0YVZObWRYaHpTaXRuZDI5MU1YazFa
MFZSYWtWNmQzRmFLM0pXYmpkbFpFNWVTVkJSVDBOM1pEVldnV0pHVLZOVVZVZzRUekp6U
2toeksyTmPpVFI2TDBsTLZYRnhTa2xCZEedMVdFdHBUWEJ1Uzi5VE5WaFNRMHhyTlV4eGMxRTFj
V1pZUVN0UmR6STRNR1JyZEROQLZtMULUVFpaVXpFemFYSnlja3BLZEV3MFZIZDRlRGN5UjBZM
2FVZHRlVTFzVVRsc01GcGxSRTFQVXpGWlF6bFlaV1pZvRKMVN6WlhValpVUTNSdU5ITlpSSEo2
YldSVk5qSk5abWx0VWpOaGNrWlFPRXhpTDFGblZrOVhhWFZPWlZCUWFYzZFWRXRzUVRsUVVt
UnhZblZJVjFwTVdWRm9UVWxQYWaTlFXcEVTakVyVUdGTVRHTkjaWFUyTWxkUVZXaGtOVWp
1ZEROcWNpdG5QVDAifX0=
```

- JWE Entrypeted Payload

เป็นการเข้ารหัสข้อมูลด้วย symmetric key ที่เก็บใน jwk ใน JWE Header

ตัวอย่าง JWE Encrypted Payload ที่ได้

```
eyJ4NWMiOlsiTUUSEt6Q0NCUk9nQXdJQkFnSULGamQxbDFxMzlrNHdEUVlKS29aSWWh2Y05BUU
VMQlFBd1hqRUxNQWtHQTFVRUJoTUNWRWd4S0RBbUJnTlZCQW9USDFSb1lXa2dSR2xuYVhSa
GJDQkpSQ0JEYjIxd1lXNTVJRhwYldsMFpXUXhkVEFqQmdOVkBTBVRIRUvWVdrZ1JHbG5hWFJo
YkNCSUDQkRRU0JITXlBb2RHVnPkQ2t3SGhjTk1UZ3hNVEEyTURreU5UTTFXaGNOTWpBeE1UQT
FNRGt5TlRNMVdqQmdNUXN3Q1FZRFZRUUdFd0pVU0RFV01CUUdBMVFWVWJNTk1EazVOREF3
TURFMU9EUTBNVEU1TURjr0ExVUVBd3d3NExpQjRMaWo0TGloNExpCtRMaWo0TGlqNExpZTR
MaXk0TGlCNExpaklDamd1SmZndUpUZ3VLcmd1SzNndUpvcE1JSUJJakFOQmdrcWhraUc5dzB
CQVFFRkFBT0NBUThBTUuQkNnS0NBUEVBCENKR01sZ0R2Y3ZmbDRCb2puNHdXbTEzWlwwTGt
2aDR3alwvd2RNZmU4a0JBSTk1eDAybUqYkFkckFNSjVQVmfEQllXdXM1VlpVQ3N6QWV1MzVTe
```



DhibkxPWG5HNDaWtG5vblpoSE9qY2ZtbmJpOGZEitrV0h2QW11NlN5blZDaDUyb2xxemN0bX
 BQYtC2aUdmZVdWdm5KUyttSWVGN1ZaWkZYNVwvYUJZVm53aDV2Y0tia0ZKSWFBUFFaYU81
 dWVZamFqSHdlOGcxdkQyNzBDOW0zcXJhUVvwNTJkSnV2WFwvNENvOFrtNlFsTHN1VG1kQ0lD
 SkwxM0pKaWF6dXdpaWVkyk9sNzVtRHhBVWLPVTZOSitlQUlFb2FINlpEdmc1XC90Q0NEOXRDU
 XpuTmdJWjdqYXpXSjhsc24ra0J5Z1JPVWJnblNScE9SeUUwc2pqQWtuYjUxbFFRSURBUUFcbzRJ
 QzZUQ0NBdVW3Z2dFQkNz3JCZ0VGQlFjQkFRU0I5RENCOFRDQnRnWULLd1lCQlFVSE1BS0dnY
 WxvZEhSd09pOHZNakF6TGpFMU5TNHhOVFl1TWpJek9qZ3dPREF2WldwaVkyRXZjSFZpYkdsa
 mQyVmlMM2RsWW1ScGMzUXZZMLZ5ZEdScGMzUVvwWTlxa1BXbGxZMkZqWlhKMEptbHpm1
 ZsY2oxRFRpVXpaRUvWVdrcUJHbG5hWFJoYkN0SUDdERRU3RITXlzb2RHVnPkQ2tsTW10UEpUT
 mtWR2hoYVN0RWFZXHBkR0ZzSzBsRUswTnZiWEJoYm5rclRHbHRhWFJsWkNveVkwTWxNMUV
 U0Nac1pYWmxIRDB3TURZR0NDc0dBUVVGQnpBQmhpG9kSFJ3T2k4dmRHVnPkQzUwYUdGcF
 pHbG5hWFJoYkdsa0xtTnZiUzkwWkdsa1kyRm5NMjYqYzNBd0hRWURWUjBPQkJZRUZKVVVWSlF
 qWTQ1V1JJSHVtcStcl1NROFwTVhHYk1Bd0dBMVVKRXdFQlwwd1FDTUFbD0h3WURWUjBqQk
 nd0ZvQVvrdXlYamc4Z29meHlzVmpvajerSUpmcllvMmd3RndZRFZSMGdCQkF3RGpBTUJncGd
 oWHdCQVFJQnpRUJNSULCR0FZRFZSMGZCSULCRHpDQ0FRc3dnZ0Vlb0lHZ29JR2Rob0dhYUh
 SMGNEb3ZMM1JsYzNRdWRHaGhhv1JwWjJsMFlXeHBaQzVqYjIwdmRHUnBaR05oWnpOamNtd3
 ZZMLZ5ZEdScGMzUVvwWTlxa1BXTnliQ1pwYzNOMVpYSTlRMDQ5Vkd0aGFTVXlNRVJwWjJsMFl
 Xd2xNakJKUkNveU1FTkJKVEL3UnpNbE1qQW9kR1Z6ZENrc1R6MVVhR0ZwSlRjd1JHbG5hWFJoY
 kNveU1FbEVKVEL3UTI5dGNHRnVLU1V5TUV4cGJXbDBaV1FzUXoxVVNLSmlwR0F3WGpFbE1DTU
 dBMVVFQXd3Y1ZHaGhhU0JFYVdkcGRHRnNJRWxFSUVOQklFY3pJQ2gwWlHOMeTUrW9NQ1lHQ
 TFVRUNnd2ZWR2hoYVNCrWFXZHBkR0ZzSUVsRULFTnZiWEJoYm5rZ1RHbHRhWFJsWkRFTE1Ba
 0dBMVVFQmhNQ1ZFZ3dEZ1lEVllwUEFRSfwwQkFRREFnWGdNRXNHQTFVZEVRUKVNRUtCRkhO
 MWNHrjBZVzVoTG5OeVFISmtMbWR2TG5Sb3BDb3dLREVtTUNRR0ExVUVBd3dkVkvORklGskZW
 a1ZPVlVZ1JFVlFRVkpVFWWT1ZDQW9WRVZUVkNrd0RRWUpLb1pJaHZJTkFRRUxCUUFEZ2dJ
 QkFCcmZJMhJXV082TTQ0ekJUeUVsS1BYdHF6bzFNczh4M3ZJbkFZaGorTHpiN3UxK3RGZ1Uxa
 m4rbmFRcGxLWDZWWlcwRTA4aFwwWVVOVGs2Y3htN21HUkdwYlwwbzNzZlZzQW1mTEVIOUF
 3TTM0VnJLY04rUkxWN0JLTWozekYrQVU2azUwaUFwUkNIWGX1OEo1M3pMQ2habjBsT3B4RHJL
 VXBRdTZFTUNPN2wwNGJaMmMrZjhwZHB0WDNkU20rUEZxekhsVTZMOULLQytDa2RDaDJlcU5
 EVnpQcjhndkt1Wmx0ZktMamJjdzZiaGhZdCtpRDZCR2R3ZHM1eWhSYjdCVzhOem5tTXNxc9n
 cHVUVXk5VjNNZEdQZFwvMFBvc3hzblE5YmVyc0NEekszSVZrOG4ydkxyNXZ5bFZ3OFpNRXBGR
 0t3dmhlelVrYW5hcU9nWmgYwJzxcWE4bStmM2FwWULOMXh1OE80ajF2c3FZNEEWtFRPWHpB
 b1Q2MzBtd2RUWHJxelwvWFZvcVNOVLE5SU3ZmR5K0c0cGJnOXlGU1lxQkpuQVlGSthwTGZRd
 mFBODBGUE5YV1hnTU9uODRaVXR2aEZDQXBRelZzdjMybFRXaUo4M0w2Q0NpUDFWUGUrOF



```

hlcXBBZkhVWVU2c2M1ZXhUVFpKcHRSD3lwNmJZUDZ2TG1EVklsNU13cHc1UmY3KzluMGkxMH
pHT1ZkbnV2NmpqdkM1bEhpQWFxNlMydngrUGtpQzUxdkUpWnl3N1AxddbIVzB3YXFNMjFsMnp
LdVwwQ3diN3lxWmtDc3U0Ym1XT0pSTVpycjg5dFdreCtjeTliVmVHZ2E4SnBFSHhrVlpQWnQwcF
VDUjZiSxHrTE1Sb2pGskxMQVBjCThNVUpoZndoNWs1V21oWWErNzLFSCJdLcJhbGciOiJSUzI1NiJ
9.eyJlRmlsaW5nIjoie1x0XCJlRmlsaW5nXCi6IHtcdFw0XCJ1c2VybmFtZVwiOiBcll9BLTAxMDM1Mj
QwMDQ4NzJclixcdFw0XCJwYXNzd29yZfwiOiBcll9BWykUwek1oQnZJS2Eya2FjYUfjU0hWdG1JZE
pieDRSaUQ3dUJjMWlPUjdjN2cyQ0xRXClSXHRcdFwibm9uY2VcljogXClyMDIwLTEwLTI5IDEzOjMw
OjAwXCJcdH19In0.HzLCajXht8of49LCzZweVBMhSjXZ4g-
DiFbuOpoBovsg8D2sb0yq_Lu0TsATGvTkgr8OEjpbvCAFb5JL3cVsf5K54j-Z-
yaCdN0NXV5MI5YfLAz9MwRQg9AGoPLBMDQ5CERqHF3A0gSB83ycJ6SirBPPRL_Mwp_pjUWYoFJs
_1MsilDsDVBFt9aRRDCKfU_8EfrAI085rEKZe3W4BwJapySKbpfFRolqpPxaA6UkCOJK1Eqs5nA2hE
FW16Jzmf8nfr1gGnGu64pVslttdfVRq3rYGVeYgnWbGjvnhsrglQ-8N-
JD9QIOX1vd24PAKZ4Oh7I5ptqQs5CK-8-hEgFA

```

5. ตารางรหัสข้อความ (Response Code, Response Message)

รหัสข้อความ	ข้อความ
I01000	สำเร็จ
P01001	กำลังประมวลผลการทำงาน
E01000	ไม่สำเร็จ
E01001	ไม่พบข้อมูลในระบบ
E01002	พบข้อผิดพลาด รหัสผู้ใช้ หรือ password ไม่ถูกต้อง
E01003	ไม่สามารถทำรายการได้ เนื่องจากพบข้อผิดพลาดจากข้อมูลใน JSON
E01004	ไม่สามารถทำรายการได้ เนื่องจากไม่พบรหัสข้อมูลแบบภาษี
E01005	ไม่สามารถทำรายการได้ เนื่องจากรูปแบบเวอร์ชันไม่ถูกต้อง
E01006	ไม่สามารถทำรายการได้ เนื่องจากพบข้อผิดพลาดในระบบ Open API
E01007	ไม่มีสิทธิทำงานกับผู้เสียภาษีอากรรายนี้
E01008	ไม่มีสิทธิทำงานกับเอกสารหมายเลขนี้
E01009	ไม่สามารถทำการยกเลิกการยื่นแบบภาษีนี้ได้
E01010	ไม่สามารถเชื่อมต่อระบบที่เกี่ยวข้องได้ กรุณาส่งข้อมูลอีกครั้ง
E01011	ไม่สามารถยกเลิกแบบภาษีได้ เนื่องจากสถานะไม่ถูกต้อง
E01012	ไม่สามารถตรวจสอบการลงลายมือชื่อได้
E01013	ระบบเคยได้รับหมายเลข request นี้แล้ว
E01014	ไม่สามารถทำรายการได้ เนื่องจากพบข้อผิดพลาดในการตรวจสอบข้อมูล JWT
E01015	ไม่สามารถทำรายการได้ เนื่องจากพบข้อผิดพลาดของ Cert ที่ใช้
E01016	ไม่สามารถทำรายการได้ การเรียกใช้งานเซอร์วิสไม่สำเร็จ
E01017	ไม่สามารถทำรายการได้ เนื่องจากไม่พบเลขประจำตัวผู้เสียภาษีอากร



รหัสข้อความ	ข้อความ
E01018	ไม่สามารถทำรายการได้ เนื่องจากไม่พบรหัสแบบภาษี
E01019	ไม่สามารถทำรายการได้ เนื่องจากไม่พบหมายเลข request
E01020	ข้อมูล nonce ไม่ถูกต้อง
E01021	ข้อมูล sender.id ไม่ถูกต้อง
E01022	ข้อมูล sender.role ไม่ถูกต้อง
E01023	ไม่สามารถทำรายการได้ เนื่องจากไม่มีสิทธิใช้งาน API
E01024	ไม่สามารถทำรายการได้ เนื่องจากไม่มีสิทธิยื่นแบบภาษี (เวอร์ชัน) นี้
E01025	ไม่พบใบเสร็จ/ภาพแบบ/ใบแนบ ในระบบ
E01028	secretCode ไม่ถูกต้อง
E01029	ความยาวของ password ต้องไม่น้อยกว่า 10 และไม่เกิน 50 ตัวอักษร
E05200	ไม่พบข้อมูล
E05201	จำนวนอักขระเกิน {0} ตัว
E05202	ตัวเลขไม่ถูกต้อง จำนวน digit {0} ทศนิยม {1}
E05203	ค่าของข้อมูลไม่ถูกต้อง

บรรณานุกรม

- [1] กรมสรรพากร (2566). กฎกระทรวงฉบับที่ 384 (พ.ศ. 2565) ออกตามความในประมวลรัษฎากร ว่าด้วยการดำเนินการเกี่ยวกับเอกสาร หลักฐานหรือหนังสือด้วยกระบวนการทางอิเล็กทรอนิกส์
- [2] กรมสรรพากร (2566). ประกาศอธิบดีกรมสรรพากร (ฉบับที่ 48) เรื่อง กำหนดมาตรฐานเกี่ยวกับรูปแบบวิธีการส่ง การเก็บรักษา เอกสารหลักฐานหรือหนังสือ และความมั่นคงปลอดภัยด้านสารสนเทศ สำหรับการดำเนินการที่เกี่ยวข้องกับกระบวนการทางอิเล็กทรอนิกส์
- [3] กรมสรรพากร (2566). มาตรฐานด้านเทคโนโลยีสารสนเทศและการสื่อสารสำหรับธุรกรรมภาษีทางอิเล็กทรอนิกส์ ว่าด้วยรูปแบบข้อมูล (RD ICT Standards for Electronic Tax Transactions : Data Format) RD STD. [03-2566]
- [4] กรมสรรพากร (2566). มาตรฐานด้านเทคโนโลยีสารสนเทศและการสื่อสารสำหรับธุรกรรมภาษีทางอิเล็กทรอนิกส์ ว่าด้วยการเชื่อมโยงและแลกเปลี่ยนข้อมูล (RD ICT Standards for Electronic Tax Transactions: Data Exchange) RD STD. [04-2566]
- [5] กรมสรรพากร (2566). มาตรฐานด้านเทคโนโลยีสารสนเทศและการสื่อสารสำหรับธุรกรรมภาษีทางอิเล็กทรอนิกส์ ว่าด้วยการลงลายมือชื่ออิเล็กทรอนิกส์ (RD ICT Standards for Electronic Tax Transactions: Electronic Signature) RD STD. [05-2566]
- [6] Internet Engineering Task Force (2015). RFC 7575: JSON Web Signature (JWS). <https://www.rfc-editor.org/rfc/rfc7515>