

ประวัติการจัดเก็บภาษีของ ส.ก. 3

สำนักงานสรรพากรภาค 3 เป็นหน่วยงานส่วนกลางของกรมสรรพากรที่รับผิดชอบเป้าหมายการจัดเก็บภาษีอากรเป็นอันดับ 3 ของสรรพากรทั่วประเทศ โดยมีกิจการหลักที่สำคัญ ได้แก่ กิจการการเงินการธนาคาร (ซึ่งเป็นของต่างชาติเป็นส่วนใหญ่) กิจการอัญมณี กิจการให้คำปรึกษาทางธุรกิจ และสถาปัตยกรรม กิจการผลิต/จำหน่ายรถยนต์ กิจการผลิต/จำหน่ายไฟฟ้า กิจการผลิตเหล็ก/เหล็กกล้า กิจการรับเหมาก่อสร้าง เป็นต้น การจัดเก็บภาษีอากรจึงมีความสอดคล้องกับสภาวะเศรษฐกิจในแต่ละช่วงเป็นอย่างมาก ดังรายละเอียดที่จะกล่าวถึงต่อไป

ส.ก.3 ได้รับจัดสรรประมาณการภาษีในช่วงปีงบประมาณ พ.ศ. 2539 – 2548 เป็นจำนวน 930,586.222 ล้านบาท สามารถจัดเก็บภาษีอากรในช่วงเวลาดังกล่าวได้จำนวน 904,329.090 ล้านบาท ต่ำกว่าประมาณการ 26,257.132 ล้านบาท หรือคิดเป็นร้อยละ 2.82 ทั้งนี้เนื่องมาจากผลการแตกออกของฟองสบู่เศรษฐกิจ และผลกระทบที่เกิดขึ้นในช่วงปีงบประมาณ ๒๕๔๑ – ๒๕๔๓ เป็นสำคัญ รายละเอียดดังตารางที่ 1

ตารางที่ 1 : ประมาณการภาษีอากร และผลจัดเก็บภาษีอากรของ ส.ก.3 ปีงบประมาณ 2539 - 2548

หน่วย : ล้านบาท

สภาพเศรษฐกิจ	ปี	ประมาณการ	ผลจัดเก็บ	เปรียบเทียบ	
				จำนวน	ร้อยละ
ช่วงฟองสบู่	2539	95,808.765	92,385.934	(3,422.831)	(3.57)
ช่วงฟองสบู่แตก	2540	119,134.000	101,705.219	(17,428.781)	(14.63)
ผลกระทบหลังฟองสบู่แตก	2541 – 2543	267,379.142	235,470.382	(31,908.760)	(11.93)
ช่วงเศรษฐกิจฟื้นตัว	2544 - 2548	448,264.315	474,767.555	26,503.240	5.91
รวม		930,586.227	904,329.091	(26,257.136)	(2.82)

ผลการจัดเก็บภาษีในช่วงเศรษฐกิจฟองสบู่ (ก่อนหน้า - พ.ศ.2539)

ในปีงบประมาณ 2539 สภ.3 สามารถจัดเก็บภาษีได้ 92,385.934 ล้านบาท ถึงแม้ว่าจะจัดเก็บได้สูงแต่ก็ยังต่ำกว่าประมาณการอยู่ 3,422.831 ล้านบาท หรือคิดเป็นร้อยละ 3.57 (ประมาณการตั้งไว้ 95,808.765 ล้านบาท) ทั้งนี้มีสาเหตุมาจากปีงบประมาณ 2539 นั้น ประมาณการได้ถูกกำหนดไว้สูง ภายใต้สมมติฐานที่คาดไม่ถึงว่าภาวะเศรษฐกิจฟองสบู่อยู่ในช่วงที่มีความเสี่ยงสูงสุดต่อการแตกออก โดยมีสัญญาณการเข้าสู่ภาวะวิกฤตของประเทศไทยที่เด่นชัดขึ้นเรื่อย ๆ คือ ยอดการขาดดุลบัญชีเดินสะพัดที่ต่อเนื่อง และการเพิ่มสูงขึ้นของยอดหนี้ต่างประเทศ (โดยเฉพาะอย่างยิ่งการสร้างภาระหนี้สินแบบกู้ระยะสั้น แต่ปล่อยสินเชื่อหรือลงทุนระยะยาว)

ผลการจัดเก็บภาษีในช่วงฟองสบู่แตก (พ.ศ.2540)

เมื่อการกำหนดประมาณการภาษีอากรมิได้มีการคาดหมายว่าภาวะเศรษฐกิจฟองสบู่จะแตกออก ดังนั้น ในปีงบประมาณ 2540 ประมาณการภาษีอากรจึงยังคงถูกตั้งไว้ในระดับสูงเป็นจำนวน 119,134.000 ล้านบาท ซึ่งส่งผลให้ผลการจัดเก็บภาษีในปีนั้นไม่สามารถจัดเก็บได้เท่าเทียมกับประมาณการ โดยจัดเก็บได้เพียง 101,705.219 ล้านบาท ต่ำกว่าประมาณการ 17,428.781 ล้านบาท หรือคิดเป็นร้อยละ 14.63 แต่อย่างไรก็ตามผลจัดเก็บภาษีอากรดังกล่าวยังคงจัดเก็บได้สูงกว่าปีก่อน (ปีงบประมาณ 2539) อยู่ถึง 9,319.285 ล้านบาท หรือคิดเป็นร้อยละ 10.09 ทั้งนี้เพราะผลการจัดเก็บภาษีส่วนใหญ่ (โดยเฉพาะอย่างยิ่งภาษีทางตรง) ยังคงได้รับผลดีจากผลประกอบการในปีก่อนหน้า (ปีภาษี 2539) เป็นสำคัญ ดังนั้นผลการจัดเก็บภาษีของปีงบประมาณ 2540 จึงยังมีได้ลดลงในทันทีทันใด แต่ค่อย ๆ ลดลงให้เห็นอย่างชัดเจนในปีงบประมาณ 2541

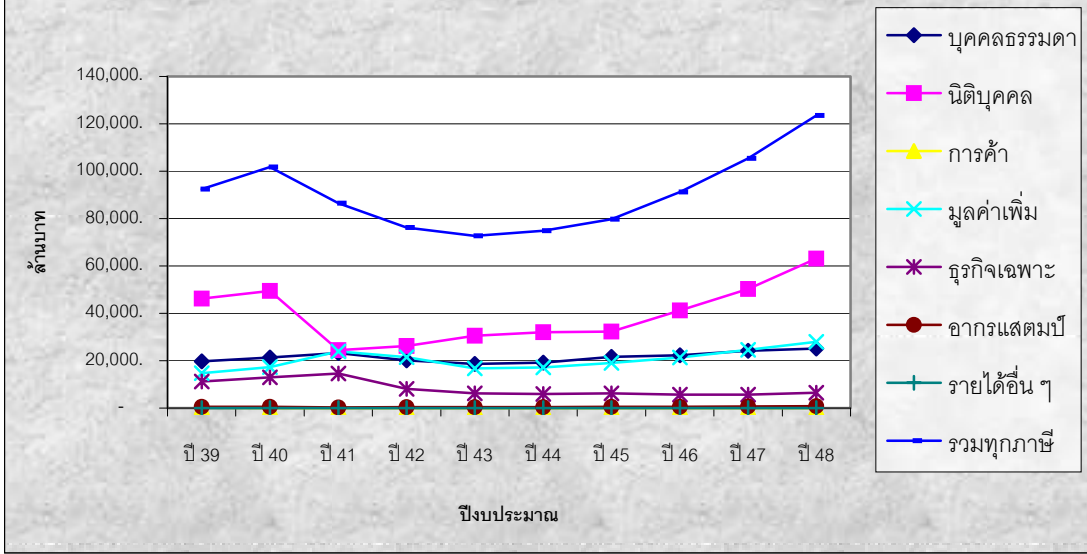
ผลกระทบต่อผลการจัดเก็บภาษีอากรที่ให้ผลลัพธ์ค่อนข้างล่าช้านี้ เป็นสิ่งบ่งบอกว่าผลการจัดเก็บภาษีอากรไม่สามารถนำมาใช้เป็นสัญญาณเตือนภัยล่วงหน้า (Early Warning System) ของระบบเศรษฐกิจได้ เพราะในช่วงวิกฤตเศรษฐกิจที่ผ่านมาผลการจัดเก็บภาษีอากรมีลักษณะเป็นตัวแปรตามของภาวะเศรษฐกิจในปีก่อนหน้ามากกว่าที่จะเป็นตัวแปรต้นหรือ Indicator ในการชี้หน้า

ผลการจัดเก็บภาษีในช่วงหลังพองสบู่แตก (ช่วงวิกฤต พ.ศ.2541-2543)

สำหรับผลการจัดเก็บภาษีอากรของ สภ.3 ในปีบฯ 2541 นั้น เริ่มจัดเก็บได้ลดลงจากปีก่อนค่อนข้างมาก โดยจัดเก็บได้เพียง 86,545.169 ล้านบาท ในขณะที่ปีก่อนเก็บได้ 101,705.219 ล้านบาท ต่ำกว่าปีก่อน 15,160.050 ล้านบาท หรือคิดเป็นร้อยละ 14.91 เนื่องจากภาษีเงินได้นิติบุคคลได้รับผลกระทบจากผลประกอบการที่ไม่ดีของปีภาษี 2540 แล้ว นอกจากนี้ยังจัดเก็บได้ต่ำกว่าประมาณการด้วย โดยประมาณการตั้งไว้ 100,825.163 ล้านบาท ต่ำกว่าประมาณการ 14,279.994 ล้านบาท หรือคิดเป็นร้อยละ 14.16 สิ่งนี้ได้แสดงให้เห็นว่าผู้ตั้งประมาณการเองก็ได้คาดคิดมาก่อนว่า อากาศบาดเจ็บของประเทศจากผลการแตกของพองสบู่เศรษฐกิจจะมากมายอย่างที่ทราบกัน จึงได้ตั้งประมาณการไว้ไม่ต่ำลงเท่าใดนัก

ดังนั้น เมื่อสรุปผลจัดเก็บภาษีอากรสะสมในช่วง 3 ปีนี้ (คือระหว่างปีบฯ 2541 – 2543) พบว่าสภ.3 สามารถจัดเก็บได้ 235,470.382 ล้านบาท ในขณะที่ประมาณการตั้งไว้ 267,379.142 ล้านบาท ต่ำกว่าประมาณการ 31,908.760 ล้านบาท หรือคิดเป็นร้อยละ 11.93 เนื่องจากสาเหตุหลักคือผลจัดเก็บภาษีเงินได้นิติบุคคลในปีบฯ 2541 จัดเก็บได้ลดลงจากปีบฯ 2540 มากถึงร้อยละ 50.66 ซึ่งภาวะซบเซาของเศรษฐกิจและผลการจัดเก็บภาษีอากรที่ลดต่ำลง ยังคงมีอยู่อย่างต่อเนื่องจนถึงสิ้นปีบฯ 2543 ก่อนที่จะเริ่มฟื้นตัวให้เห็นอย่างเด่นชัดในปี 2544 จนถึงปัจจุบัน (แสดงให้เห็นได้ดังรูปที่ 1 และตารางที่ 2)

ผลจัดเก็บภาษีอากรปีงบประมาณ 2539-2548 (สภ.3)



รูปที่ 1

ตารางที่ 2 : ผลจัดเก็บภาษีอากรของ สภ.3 ประจำปีงบประมาณ 2539-2548

หน่วย : ล้านบาท

ประเภทภาษี	ปี 2539	ปี 2540	ปี 2541	ปี 2542	ปี 2543	ปี 2544	ปี 2545	ปี 2546	ปี 2547	ปี 2548	รวม
บุคคลธรรมดา	19,664.648	21,395.714	23,210.936	20,087.573	18,695.671	19,188.244	21,596.106	22,315.738	24,184.544	25,178.105	215,517.279
นิติบุคคล	46,197.788	49,459.295	24,401.560	26,162.436	30,544.138	32,089.743	32,305.727	41,184.511	50,263.207	63,159.686	395,768.091
การค้า	73.965	39.654	27.117	12.488	9.216	17.969	20.557	4.637	2.764	3.819	212.186
มูลค่าเพิ่ม	14,682.829	17,348.508	23,933.127	21,427.319	16,757.772	17,143.012	19,089.822	21,339.060	24,596.506	27,987.061	204,305.016
ธุรกิจเฉพาะ	11,220.099	12,957.414	14,615.747	8,156.213	6,276.046	5,964.934	6,201.942	5,705.043	5,718.210	6,422.059	83,237.707
อากรแสตมป์	524.082	480.571	331.619	354.901	402.234	433.761	515.508	601.558	649.462	766.451	5,060.147
รายได้อื่น ๆ	22.523	24.063	25.063	20.851	18.355	20.826	19.061	24.209	26.250	27.463	228.664
รวมทุกภาษี	92,385.934	101,705.219	86,545.169	76,221.781	72,703.432	74,858.489	79,748.723	91,174.756	105,440.943	123,544.644	904,329.090

ผลการจัดเก็บภาษีในช่วงเศรษฐกิจฟื้นตัว (พ.ศ.2544-2548)

ผลจัดเก็บสะสมของ สภ.3 ในช่วง 5 ปีที่ฟื้นตัวนี้ (ปีงบประมาณ 2544 – 2548) สามารถจัดเก็บได้ 474,767.555 ล้านบาท ในขณะที่ประมาณการตั้งไว้ 448,264.315 ล้านบาท สูงกว่าประมาณการ 26,503.240 ล้านบาท หรือคิดเป็นร้อยละ 5.91 ทั้งนี้เนื่องจากภาษีเงินได้นิติบุคคลเริ่มที่จะกลับมาจัดเก็บได้สูงในระดับที่เทียบเท่ากับผลจัดเก็บในอดีต โดยในปีงบประมาณ 2547 เป็นปีแรกที่จัดเก็บได้ใกล้เคียงกับภาษีเงินได้นิติบุคคลในปีงบประมาณ 2540 คือเก็บได้สูงกว่าคิดเป็นร้อยละ 1.63 และยืนยันผลการจัดเก็บที่สูงกว่าปีงบประมาณ 2540 (ซึ่งเป็นปีที่มีสถิติการจัดเก็บสูงสุดนับแต่ปฐมบทแห่งวิกฤตเศรษฐกิจทางการเงินของไทยในปี 2540 (Financial Crisis)) อีกครั้ง ด้วยผลจัดเก็บภาษีอากรในปีงบประมาณ 2548 โดยจัดเก็บได้ 105,440.943 ล้านบาท ขณะที่ปีงบประมาณ 2540 จัดเก็บได้ 101,705.219 ล้านบาท สูงกว่าเป็นจำนวน 3,735.724 ล้านบาท หรือคิดเป็นร้อยละ 3.67

วัฏจักรเศรษฐกิจกับแนวโน้มการจัดเก็บภาษีประเภทต่างๆ

เมื่อพิจารณาผลการจัดเก็บอากรประจำปีงบประมาณ 2539 – 2548 ในรูปที่ 1 แล้วพบว่าภาษีอากรประเภทที่ สภ.3 จัดเก็บได้สูงสุดคือ ภาษีเงินได้นิติบุคคล รองลงมาคือ ภาษีมูลค่าเพิ่มหรือภาษีเงินได้บุคคลธรรมดา (แล้วแต่ปีงบประมาณ) และจัดเก็บได้ต่ำที่สุดในประเภทภาษีการค้า

ภาษีเงินได้นิติบุคคล ถือเป็นภาษีประเภทที่มีการเคลื่อนไหวเปลี่ยนแปลงตามวัฏจักรเศรษฐกิจมากที่สุด เนื่องจากเมื่อเศรษฐกิจของประเทศอยู่ในช่วงขาขึ้น สภ.3 จะสามารถจัดเก็บภาษีเงินได้นิติบุคคลได้สูงขึ้นด้วย (เช่น ผลจัดเก็บภาษีเงินได้นิติบุคคลในปี 2539 จัดเก็บได้ 46,197.788 ล้านบาท หรือคิดเป็นสัดส่วนร้อยละ 50.01 เมื่อเทียบกับผลจัดเก็บรวมทุกประเภท) และเมื่อเศรษฐกิจของประเทศอยู่ในช่วงขาลงภาษีเงินได้นิติบุคคลก็จะจัดเก็บได้ลดลงในปีถัดมา (โดยภาษีเงินได้นิติบุคคลในปีงบประมาณ 2541 จัดเก็บได้เพียง 24,401.560 ล้านบาท หรือคิดเป็นสัดส่วนร้อยละ 28.20 ของผลจัดเก็บรวมทุกประเภท เท่านั้น)

ในขณะที่ภาษีเงินได้บุคคลธรรมดา เป็นภาษีประเภทที่มีการเคลื่อนไหวเปลี่ยนแปลงตามวัฏจักรเศรษฐกิจค่อนข้างน้อย เนื่องจากไม่ว่าเศรษฐกิจของประเทศจะอยู่ในช่วงขาขึ้นหรือขาลง สัดส่วนของผลการจัดเก็บภาษีประเภทนี้ของ สก.3 จะมีการเปลี่ยนแปลงน้อย ยืนยันได้จากในช่วงปีงบประมาณ ที่เศรษฐกิจของประเทศเป็นช่วงขาขึ้น เช่นในปีงบประมาณ 2539 สก.3 จัดเก็บภาษีเงินได้บุคคลธรรมดาได้เป็นจำนวน 19,664.648 ล้านบาท หรือคิดเป็นสัดส่วนร้อยละ 21.29 เมื่อเทียบกับผลจัดเก็บรวมทุกประเภท ในขณะที่ช่วงขาลงเช่นปีงบประมาณ 2543 ภาษีเงินได้บุคคลธรรมดาของสก.3 ยังคงสามารถจัดเก็บได้ 18,695.671 ล้านบาท หรือคิดเป็นสัดส่วนร้อยละ 25.71 ของผลจัดเก็บรวมทุกประเภท ซึ่งเป็นการเปลี่ยนแปลงที่ไม่มากนัก รายละเอียดดังตารางที่ 3

ตารางที่ 3 : สัดส่วนผลจัดเก็บภาษีแต่ละประเภท เมื่อเทียบกับผลจัดเก็บรวมทั้งประเทศ

หน่วย : ร้อยละ

ประเภทภาษี	สัดส่วน									
	ปี 2539	ปี 2540	ปี 2541	ปี 2542	ปี 2543	ปี 2544	ปี 2545	ปี 2546	ปี 2547	ปี 2548
บุคคลธรรมดา	21.29	21.04	26.82	26.35	25.71	25.63	27.08	24.48	22.94	20.38
นิติบุคคล	50.01	48.63	28.20	34.32	42.01	42.87	40.51	45.17	47.67	51.12
การค้า	0.08	0.04	0.03	0.02	0.01	0.02	0.03	0.01	0.00	0.00
มูลค่าเพิ่ม	15.89	17.06	27.65	28.11	23.05	22.90	23.94	23.40	23.33	22.65
ธุรกิจเฉพาะ	12.14	12.74	16.89	10.70	8.63	7.97	7.78	6.26	5.42	5.20
อากรแสตมป์	0.57	0.47	0.38	0.47	0.55	0.58	0.65	0.66	0.62	0.62
รายได้อื่น ๆ	0.02	0.02	0.03	0.03	0.03	0.03	0.02	0.03	0.02	0.02
รวมทุกภาษี	100.00	100.00	100.00	100.00	100.00	100.00	100.00	100.00	100.00	100.00

สำหรับภาษีมูลค่าเพิ่มนั้น ไม่สามารถสรุปได้แน่นอนว่าได้รับผลกระทบมากนักน้อยเพียงใด ทั้งนี้เนื่องจากภาษีดังกล่าวได้รับผลกระทบจากปัจจัยด้านการเปลี่ยนแปลงนโยบายภาษีของกรมสรรพากรด้วย จึงไม่อาจชี้ชัดถึงผลที่ได้รับจากวัฏจักรเศรษฐกิจได้ โดยภาษีมูลค่าเพิ่มในปี 2541 นั้น กรมสรรพากรได้มีการปรับอัตราการจัดเก็บภาษีจากเดิมร้อยละ 7 เป็นร้อยละ 10 ตามเงื่อนไขการกู้ยืมเงินของกองทุนการเงินระหว่างประเทศ (IMF) และมีการเปลี่ยนแปลงครั้ง (จากร้อยละ 10 เป็นร้อยละ 7) ในปี 2542

ส่วนภาษีธุรกิจเฉพาะนั้น ได้รับผลกระทบจากวัฏจักรเศรษฐกิจใกล้เคียงกับภาษีเงินได้บุคคลธรรมดาและภาษีเงินได้นิติบุคคลปนกัน นั่นคือมีลักษณะที่ได้รับผลกระทบค่อนข้างล่าช้าเช่นเดียวกับภาษีเงินได้บุคคลธรรมดา โดยผลกระทบที่ทำให้ภาษีธุรกิจเฉพาะจัดเก็บได้ต่ำสุดนั้นเกิดขึ้นในปีงบประมาณ 2544 (ล่าช้าเช่นเดียวกับที่ภาษีเงินได้บุคคลธรรมดามีผลจัดเก็บต่ำสุดในปีงบประมาณ 2543) และมีลักษณะที่ได้รับผลกระทบค่อนข้างมากเช่นเดียวกับภาษีเงินได้นิติบุคคล โดยผลจัดเก็บภาษีธุรกิจเฉพาะในปีงบประมาณ 2544 นั้น เก็บได้เพียงร้อยละ 46.04 ของที่เคยเก็บได้ในปีงบประมาณ 2540 เท่านั้น (เช่นเดียวกับที่ภาษีเงินได้นิติบุคคลปีงบประมาณ 2541 จัดเก็บได้เพียงร้อยละ 49.34 ของที่เคยเก็บได้ในปีงบประมาณ 2540)

ประเภทกิจการที่มีแนวโน้มดีของ สภ.3

เมื่อพิจารณาผลจัดเก็บภาษีอากรของ สภ.3 ประจำปีงบประมาณ พ.ศ. 2548 และ 2549 (เดือนตุลาคม – ธันวาคม) **รวมทุกประเภทภาษีแล้ว** พบว่า ประเภทกิจการที่จัดเก็บได้สูงสุด 3 อันดับแรก ได้แก่

- อันดับที่ 1 : บริการส่วนบุคคลอื่น ๆ (930990)
- อันดับที่ 2 : บริการให้คำปรึกษาทางธุรกิจและการจัดการ (741400)
- อันดับที่ 3 : การขายยานยนต์และตัวแทนขายรถยนต์ (501001)

บริการส่วนบุคคลอื่น ๆ (930990) ประกอบไปด้วย ธุรกิจที่เป็นธนาคารพาณิชย์ บริษัทประกันภัยขนาดใหญ่ และบริษัทเงินทุนบางแห่ง อาทิเช่น บมจ.ธนาคารกรุงเทพ บมจ.ธนาคารกรุงศรีอยุธยา บจ.กรุงเทพประกันภัย และบง.ฟินันซ่า เป็นต้น

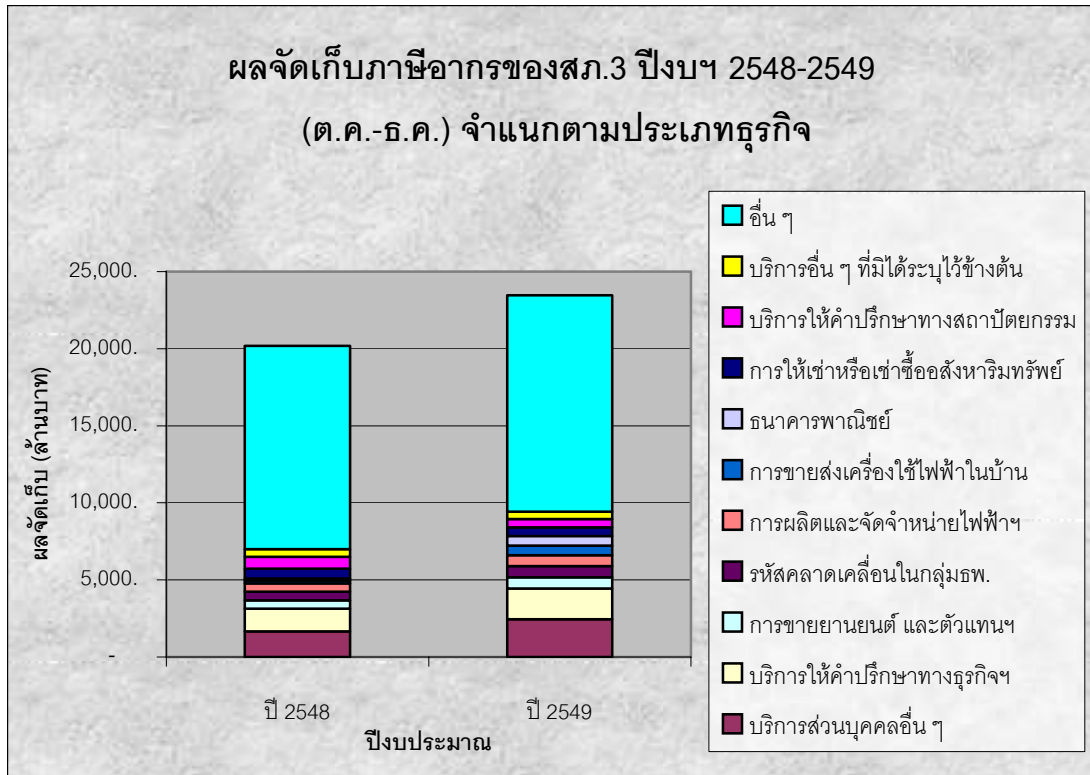
บริการให้คำปรึกษาทางธุรกิจและการจัดการ (741400) ประกอบไปด้วย ธุรกิจที่เป็นธนาคารของต่างชาติ และบริษัทหลักทรัพย์ต่าง ๆ อาทิเช่น บจ.ธนาคารซีทีแบงก์ บจ.ธนาคารฮ่องกงและเซี่ยงไฮ้แบงกิงคอร์ปอเรชั่น บมจ.บริษัทหลักทรัพย์เอบีเอ็น แอมโร เอเชีย บล.พัฒนสิน เป็นต้น

การขายยานยนต์และตัวแทนขายรถยนต์ (501001) ประกอบไปด้วย ประกอบไปด้วยธุรกิจที่เกี่ยวข้องกับยานยนต์ อาทิเช่น บจ.เอเซียฮอนด้ามอเตอร์ บจ. เอ็น ที เอ็น แปริง-ประเทศไทย บจ.จอมไทยอซาฮี เป็นต้น รายละเอียดดังตารางที่ 4 และรูปที่ 2

ตารางที่ 4 : ประเภทกิจการที่จัดเก็บภาษีอากรได้สูงสุด 10 อันดับแรกของ สก.3 (ปีงบฯ 2549)

หน่วย : ล้านบาท

ประเภทกิจการ	ปี 2548	ปี 2549	เพิ่ม / ลด	
			จำนวนเงิน	ร้อยละ
บริการส่วนบุคคลอื่น ๆ	1,665.598	2,454.353	788.755	47.36
บริการให้คำปรึกษาทางธุรกิจฯ	1,470.554	1,982.427	511.873	34.81
การขายยานยนต์ และตัวแทนฯ	540.517	731.098	190.581	35.26
รหัสตลาดเคลื่อนในกลุ่มธพ.	563.999	729.752	165.753	29.39
การผลิตและจัดจำหน่ายไฟฟ้าฯ	541.221	700.106	158.885	29.36
การขายส่งเครื่องใช้ไฟฟ้าในบ้าน	190.859	637.920	447.061	234.24
ธนาคารพาณิชย์	112.294	619.356	507.062	451.55
การให้เช่าหรือเช่าซื้ออสังหาริมทรัพย์	648.922	557.963	(90.959)	(14.02)
บริการให้คำปรึกษาทางสถาปัตยกรรม	769.816	541.858	(227.958)	(29.61)
บริการอื่น ๆ ที่มีได้ระบุไว้ข้างต้น	503.686	474.969	(28.717)	(5.70)
อื่น ๆ	13,177.404	14,027.602	850.198	6.45
รวมภาษีทุกประเภท	20,184.870	23,457.404	3,272.534	16.21



รูปที่ 2

บทสรุป

การขาดดุลบัญชีเดินสะพัดอย่างต่อเนื่องกันเป็นเวลาหลายปี ประกอบกับการเพิ่มขึ้นของยอดหนี้ต่างประเทศ (โดยเฉพาะอย่างยิ่งการสร้างภาระหนี้สินแบบกู้ระยะสั้น แต่ปล่อยสินเชื่อหรือลงทุนระยะยาว) ในช่วงก่อนหน้าปีงบประมาณ 2540 และการลอยค่าเงินบาท ในวันที่ 2 กรกฎาคม 2540 ได้ส่งผลให้เกิดวิกฤตเศรษฐกิจ (Financial Crisis) ในปีเดียวกันนั้น และส่งผลกระทบต่อผลการจัดเก็บภาษีอากรของ สภ.3 ในปีงบประมาณ 2541 เป็นอย่างมาก

การลดลงของผลจัดเก็บภาษีอากรในปีงบฯ 2541 ดังกล่าว มีสาเหตุหลักมาจากการลดลงของภาษีเงินได้นิติบุคคลจำนวนมาก โดยภาษีเงินได้นิติบุคคลนี้มียอดจัดเก็บลดลงเกือบครึ่งหนึ่งของที่เคยจัดเก็บได้ในปีงบฯ 2540 (ความล่าช้าของการส่งผลกระทบดังกล่าว เป็นสิ่งบ่งบอกว่าผลการจัดเก็บภาษีอากรไม่สามารถนำมาใช้เป็นสัญญาณเตือนภัยล่วงหน้า (Early Warning System) ของระบบเศรษฐกิจได้) แต่อย่างไรก็ตามผลจัดเก็บภาษีอากรของสภ.3 สามารถฟื้นกลับคืนมาได้อีกครั้งในปีงบฯ 2544 และต่อยักการกลับคืนมานี้ด้วยผลจัดเก็บภาษี

อากรในปีงบประมาณ 2548 ด้วยยอดผลจัดเก็บ 123,544.644 ล้านบาท ซึ่งสูงกว่าปีงบประมาณ 2540 (ซึ่งจัดเก็บได้ 101,705.219 ล้านบาท) อยู่ถึงร้อยละ 21.47

สำหรับผลของวัฏจักรเศรษฐกิจที่กระทบต่อผลจัดเก็บภาษีอากรของ ส.ก.3 นั้น อาจสรุปได้ดังนี้

1. วัฏจักรเศรษฐกิจส่งผลกระทบต่อภาษีเงินได้นิติบุคคลมากที่สุด โดยมีลักษณะ “ได้รับผลกระทบเร็ว แต่ฟื้นตัวช้า” เนื่องจากมีจุดต่ำสุดของผลจัดเก็บภาษีอากรอยู่ในปีงบประมาณ 2541 (หลังปีงบประมาณ 2540 เป็นเวลา 1 ปี) แต่สามารถกลับมาจัดเก็บได้สูงเทียบเท่าระดับเดิมอีกครั้งในปี 2547 รวมระยะเวลาฟื้นตัวนานถึง 6 ปี

2. วัฏจักรเศรษฐกิจส่งผลกระทบต่อภาษีเงินได้บุคคลธรรมดาค่อนข้างน้อย โดยมีลักษณะ “ได้รับผลกระทบช้า แต่ฟื้นตัวเร็ว” เนื่องจากมีจุดต่ำสุดของผลจัดเก็บภาษีอากรอยู่ในปีงบประมาณ 2543 (หลังปีงบประมาณ 2540 เป็นเวลา 3 ปี) แต่สามารถกลับมาจัดเก็บได้สูงเทียบเท่าระดับเดิมได้อีกครั้งในปี 2545 รวมระยะเวลาฟื้นตัวเพียง 2 ปี

3. วัฏจักรเศรษฐกิจส่งผลกระทบต่อภาษีมูลค่าเพิ่มมากน้อยเพียงใดไม่อาจสรุปได้แน่ชัด เนื่องจากภาษีดังกล่าวได้รับผลกระทบจากปัจจัยด้านการเปลี่ยนแปลงนโยบายภาษีของกรมสรรพากรด้วย (กรมฯ ได้มีการปรับอัตราการจัดเก็บภาษีจากเดิมร้อยละ 7 เป็นร้อยละ 10 ตามเงื่อนไขการกู้ยืมเงินของกองทุนการเงินระหว่างประเทศ (IMF) ในปี 2541 และมีการเปลี่ยนแปลงคืนอีกครั้ง ในปี 2542)

4. วัฏจักรเศรษฐกิจส่งผลกระทบต่อภาษีธุรกิจเฉพาะในรูปแบบที่ใกล้เคียงกับภาษีเงินได้บุคคลธรรมดาและภาษีเงินได้นิติบุคคลปนกัน คือมีลักษณะที่ “ได้รับผลกระทบค่อนข้างล่าช้า (เช่นเดียวกับภาษีเงินได้บุคคลธรรมดา) แต่ผลกระทบนั้นอยู่ในระดับที่ค่อนข้างสูง (เช่นเดียวกับภาษีเงินได้นิติบุคคล)” โดยผลจัดเก็บภาษีธุรกิจเฉพาะจัดเก็บได้ต่ำสุดในปีงบประมาณ 2544 (คล้ายภาษีเงินได้บุคคลธรรมดาที่จัดเก็บได้ต่ำสุดในปี 2543) แต่ผลกระทบที่ได้รับนั้นค่อนข้างสูง โดยผลจัดเก็บภาษีธุรกิจเฉพาะในปีงบประมาณ 2544 จัดเก็บได้เพียงร้อยละ 46.04 ของที่เคยเก็บได้ในปีงบประมาณ 2540 เท่านั้น (คล้ายภาษีเงินได้นิติบุคคลปีงบประมาณ 2541 ที่จัดเก็บได้เพียงร้อยละ 49.34 ของที่เคยเก็บได้ในปีงบประมาณ 2540)

ส่วนในด้านของประเภทกิจการที่ดีของสภ.3 นั้น เมื่อพิจารณาผลจัดเก็บภาษีอากรรวมทุกประเภทของ สภ.3 ประจำปีงบประมาณ พ.ศ.2549 (เดือนตุลาคม – ธันวาคม) แล้ว พบว่าประเภทกิจการที่จัดเก็บได้สูงสุด 3 อันดับแรก ได้แก่ บริการส่วนบุคคลอื่น ๆ (930990) บริการให้คำปรึกษาทางธุรกิจและการจัดการ (741400) และการขายยานยนต์และตัวแทนขายรถยนต์ (501001) ตามลำดับ ทั้งนี้โดยมีธุรกิจที่เกี่ยวข้องกับกิจการธนาคารพาณิชย์ บริษัทประกันภัยขนาดใหญ่ ธนาคารของต่างชาติ บริษัทหลักทรัพย์ต่าง ๆ และธุรกิจที่เกี่ยวข้องกับยานยนต์เป็นแรงผลักดันสำคัญของประเภทกิจการ (ISIC) ทั้งสามข้างต้นนี้

นำเสนอโดย

ส่วนวางแผนและประเมินผล

ฝ่ายวางแผนและประเมินผลการจัดเก็บภาษี

นางสาวดวงศิริ ปณิธานธรรม : ผู้เขียน

นางสาวศิริพร สัจจะเหตุทัย : ผู้ตรวจ